

## USŁUGA

Szycia miarowego umundurowania oraz dostawę składników umundurowania i odznak służbowych dla pracowników UMS w rozbiciu na dwie części.

### OPIS PRZEDMIOTU ZAMÓWIENIA.

Przedmiotem zamówienia w części I jest:

1. miarowe szycie składników umundurowania i dostawa odznak służbowych wyszczególnionych w pozycjach 1-26 (załącznik A do formularza oferty) wg wzorów określonych w Rozporządzeniu Ministra Infrastruktury z dnia 25 stycznia 2011 roku w sprawie umundurowania pracowników organów administracji morskiej (dz. U. Nr 37 poz. 193) oraz zapisami SIWZ.
2. zapewnienie możliwości pobrania miary, przymiarek (min. 1) i odbioru umundurowania w punkcie, który znajduje się na terenie miasta Szczecin, w dniach od poniedziałku do piątku w godzinach od 10.00 do 15.00
3. Zamawiający zastrzega sobie prawo do zwiększenia lub zmniejszenia wielkości zamówienia maksymalnie o 10%
4. Termin wykonania zamówienia – do 30.04.2016 r.

### OPISY UMUNDUROWANIA

- 1. Marynarka mundurowa** (wzór nr 1) - typu marynarskiego z ciemnogrnatowej\* gabardyny, dla kobiet żakiet, z 2 rzędami guzików o średnicy 25 mm - po 4 w każdym rzędzie. U dołu marynarki oraz żakietu 2 kieszenie (wszyte) po bokach z patkami.
- 2. Spodnie mundurowe** (wzór nr 2) - typu marynarskiego z ciemnogrnatowej\* gabardyny, bez mankietów na dole, noszone na pasku. 2 kieszenie boczne wszyte i 1 kieszeń tylna wszyta z prawej strony.
- 3. Spódnica mundurowa** (wzór nr 2a) - z ciemnogrnatowej\* gabardyny, prosta z kontrafałdą z tyłu. Długość powinna być taka, aby w pozycji stojącej sięgała poniżej linii kolan.
- 4. Mundur lekki** (wzór nr 6) - typu marynarskiego z ciemnogrnatowej\* gabardyny lub elanobawełny, z 1 rzędem guzików o średnicy 25 mm, z wykładanym kołnierzem. Bluza posiada 4 naszyte kieszenie z klapkami oraz naramienniki zapinane na guziki o średnicy 13 mm. Rękawy bez mankietów i guzików. Spodnie z takiego samego materiału co bluza, bez mankietów, z 2 bocznymi wszytymi kieszeniami oraz z jedną wszytą kieszenią z tyłu po prawej stronie. Dla kobiet może być spódnica mundurowa prosta z kontrafałdą (według wzoru nr 2a) z materiału odpowiadającego bluzie mundurowej.
- 5. Czapka** (wzór nr 7) - typu marynarskiego z białego\* materiału, wysokość otoku 5 cm, daszek lakierowany na czarno\*, nad daszkiem skórzany pasek lakierowany na czarno\* o szerokości 12 mm, przytwierdzony 2 czarnymi guzikami o średnicy 13 mm i mający 2 przesuwki skórzane. Dookoła otoku czapki jest nałożona czarna\* krepa (o szerokości otoku). Do krepy jest przszyty emblemat na sukiennej podkładce koloru czarnego\*, który połową swej wysokości wystaje ponad górną krawędź otoku.

## OPISY OZNAK SŁUŻBOWYCH

**1. Emblemat na czapce** (wzór nr 1) - składa się ze srebrnej\* kotwicy, na której jest umieszczony, na tarczy koloru czerwonego\* z białą obwódką, srebrny wizerunek orła oraz 10 haftowanych liści laurowych koloru złotego\*, okalających kotwicę.

**2. Emblemat na rękawach i naramiennikach marynarki mundurowej i kurtki/płaszcz** (wzór nr 2) – stanowi metalowa kotwica koloru złotego\*, z umieszczoną na niej biało-czerwoną\* tarczą (kolor czerwony z prawej strony) z białą\* obwódką.

Pracownicy organów administracji morskiej noszą emblemat w odległości 10 mm od wierzchołka górnego paska na rękawie marynarki mundurowej lub w odległości 5 mm na naramiennikach.

Wysokość emblematu na rękawach marynarki mundurowej wynosi 25 mm, a na naramiennikach – 15 mm.

**3. Guziki** (wzór nr 3) - są wykonane z metalu w kolorze złotym\* z wyciśniętą na nich kotwicą na prążkowanym tle oraz obrzeżem w formie liny okrętowej. Ich średnica wynosi 25 mm lub 13 mm. Guziki o średnicy 13 mm, w kolorze czarnym\*, według powyższego opisu, mają zastosowanie do przytwierdzania paska na czapce.

**4. Dystynkcje (paski)** (wzór nr 4) - dla dyrektorów i zastępców dyrektorów urzędów morskich, są wykonane z taśmy dystynkcyjnej koloru złotego\* o szerokości 12 mm, z wyjątkiem dolnego paska, którego szerokość wynosi 30 mm. Odstęp pomiędzy paskami wynosi 3 mm. Górny pasek posiada załamanie w postaci rozwartego kąta wierzchołkiem zwróconego ku górze. Dolny pasek znajduje się w odległości 90 mm od dolnej krawędzi rękawa lub 10 mm od dolnej krawędzi naramiennika.

Dla pozostałych pracowników organów administracji morskiej paski są wykonane z taśmy koloru złotego\* o szerokości 12 mm. Odstęp pomiędzy paskami wynosi 3 mm. Stosownie do stanowiska górny pasek lub paski posiadają załamanie w postaci rozwartego kąta wierzchołkiem zwróconego ku górze. Dolny pasek znajduje się w odległości 90 mm od dolnej krawędzi rękawa lub 10 mm od dolnej krawędzi naramiennika.

Współrzędne barw wg normy PN-EN 61966-2-1:2003 z popr. A1:2005 - Urządzenia i systemy multimedialne - Pomiary i zarządzanie kolorami - Część 2-1: Zarządzanie kolorami - Domyślna przestrzeń barw RGB - sRGB:

srebrny - 192, 192, 192;

czerwony - 255, 0, 0;

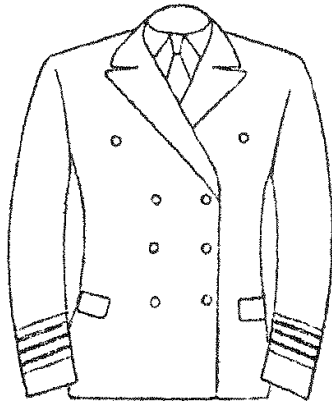
biały - 255, 255, 255;

złoty - 255, 215, 0 - 255, 235, 0;

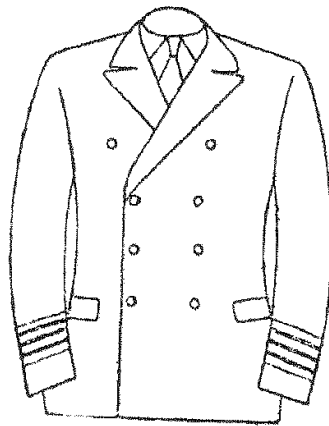
czarny - 0, 0, 0.

*Wzór nr 1*

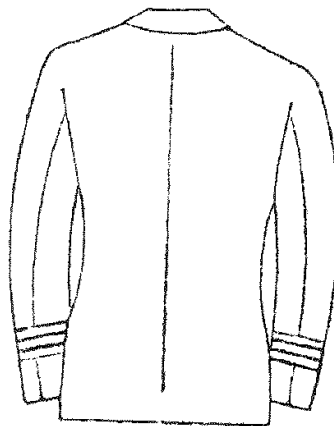
**Marynarka mundurowa, żakiet dla kobiet**



żakiet przód



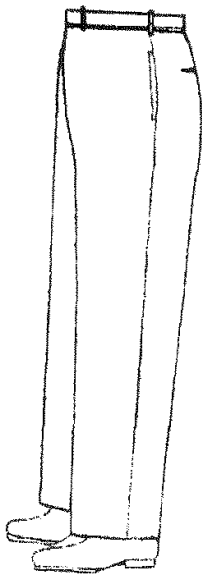
marynarka przód



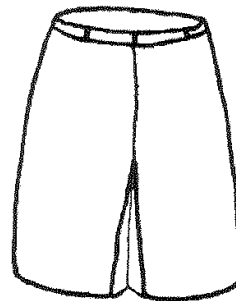
marynarka/żakiet tył

*Wzór nr 2 i 2a*

**Spodnie mundurowe i spódnica mundurowa**



spodnie



spódnica tył

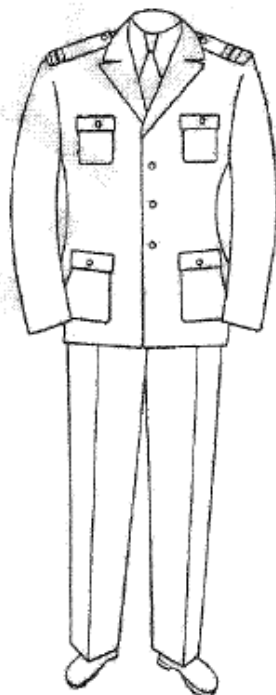
Wzór nr 5

Sweter



Wzór nr 6

Mundur lekki

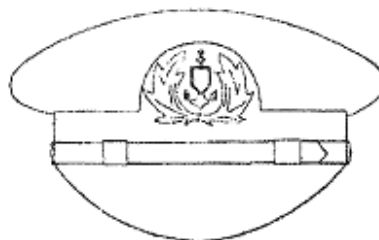


Wzór nr 7

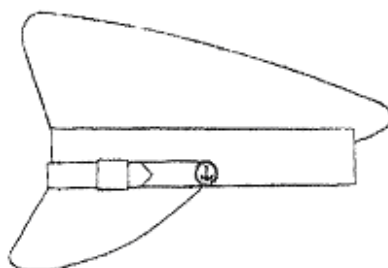
Czapka



dla dyrektorów  
i zastępców dyrektorów



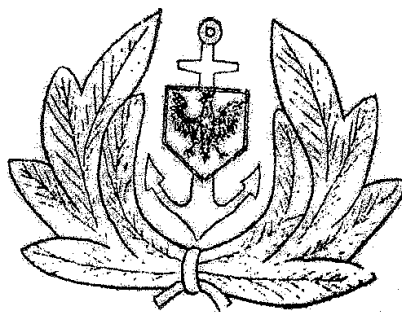
dla pozostałych pracowników



z profilu

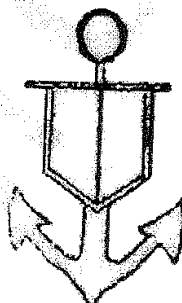
Wzór nr 1

Emblemat na czapce



Wzór nr 2

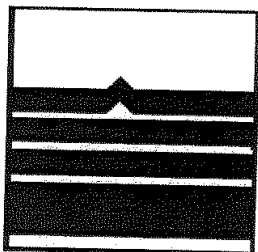
Emblemat na rękawach i naramiennikach marynarki mundurowej i kurtki/płaszczka



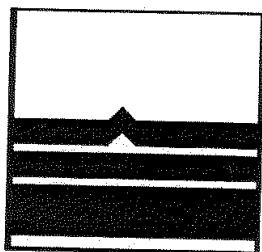
- wysokość emblematu na rękawach marynarki mundurowej 25 mm
- wysokość emblematu na naramiennikach kurtki/płaszczka, koszuli i swetra 15 mm

Załącznik nr 5

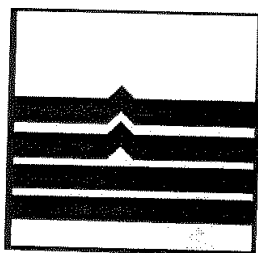
POSZCZEGÓLNE KATEGORIE PRACOWNIKÓW ORGANÓW ADMINISTRACJI MORSKIEJ I ODPOWIADAJĄCE IM DYSTYNKCJE\*



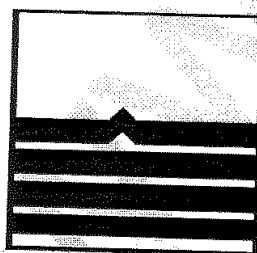
— dyrektor urzędu morskiego



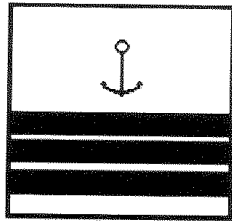
— zastępca dyrektora urzędu morskiego



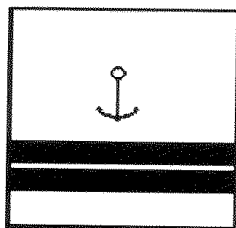
— kapitan portu



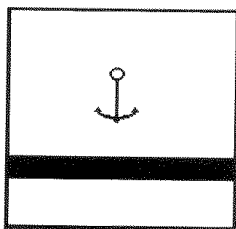
- naczelnik wydziału
- zastępca naczelnika wydziału
- naczelnik bazy oznakowania nawigacyjnego
- główny inspektor
- zastępca głównego inspektora
- zastępca kapitana portu
- główny operator służby kontroli ruchu statków



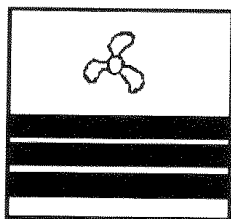
— kierownik statku



— I oficer (zastępca kierownika statku I kategorii)

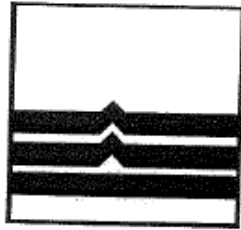


— oficer wachtowy

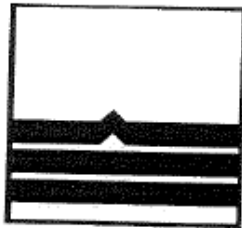


— kierownik maszyn statku

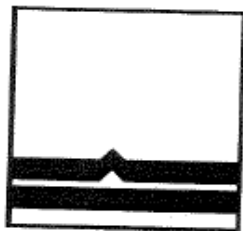




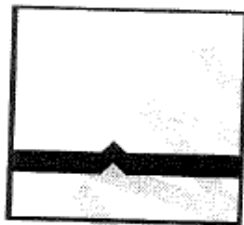
- starszy oficer portu
- starszy operator służby kontroli ruchu statków
- starszy inspektor realizujący funkcje publiczno-prawne



- oficer portu
- operator służby kontroli ruchu statków
- inspektor realizujący funkcje publiczno-prawne
- kierownik obwodu ochrony wybrzeża



- młodszy oficer portu
- starszy bosman portu
- starszy nadzorca ochrony wybrzeża



- bosman portu
- nadzorca ochrony wybrzeża
- kierowca samochodu osobowego

Wzór nr 3

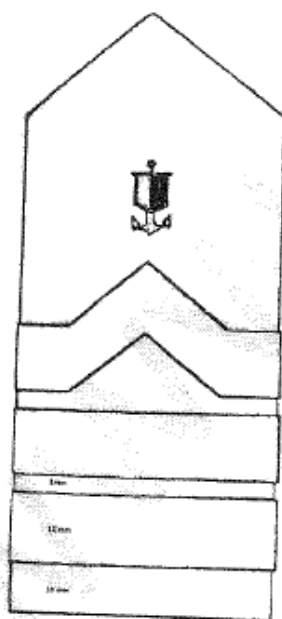
Guzik



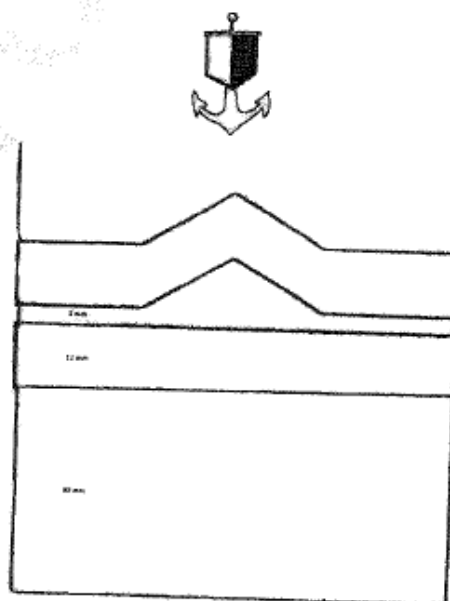
- guzik duży o  $\varnothing$  25 mm
- guzik mały o  $\varnothing$  13 mm

Wzór nr 4

Dystynkcje



ramiennik



rękaw

## OPIS PRZEDMIOTU ZAMÓWIENIA.

Przedmiotem zamówienia w części II jest:

1. dostawa składników umundurowania wyszczególnionych w pozycjach 1-6 (załącznik B do formularza oferty) wg wzorów określonych w Rozporządzeniu Ministra Infrastruktury z dnia 25 stycznia 2011 roku w sprawie umundurowania pracowników organów administracji morskiej (dz. U. Nr 37 poz. 193 ) oraz zapisami SIWZ.
2. Zamawiający wskaże tabelę typowych rozmiarów. (dot. dostawy składników umundurowania).
3. Zamawiający zastrzega sobie prawo do zwiększenia lub zmniejszenia wielkości zamówienia maksymalnie o 10%
4. Termin wykonania zamówienia – do 30.04. 2016 roku

## OPISY UMUNDUROWANIA

1. **Koszula z długim rękawem** (wzór nr 8) - typu klasycznego, bawełniana koloru białego\* z kołnierzykiem, zapinana na guziki. Na obu piersiach naszyte kieszenie z patkami zapinanymi na guzik.
2. **Koszula z krótkim rękawem** (wzór nr 9) - typu klasycznego, bawełniana koloru białego\* z kołnierzykiem, zapinana na guziki. Na obu piersiach naszyte kieszenie z patkami zapinanymi na guzik. Na ramionach wszyte naramienniki zapinane na guziki.
3. **Pasek skórzany** - pasek do spodni w kolorze czarnym\*, wykończony na półmat. Klamra paska z metalu w kolorze srebrnym, długość dostosowana do obwodu w pasie, szerokość 3 cm.
4. **Skarpety** - letnie i zimowe z bawełny koloru czarnego\*.
5. **Sweter** (wzór nr 5) - z ciemnogrnatowej\* wełny ( **minimum 30% wełna**), z lewej strony naszyta kieszeń z granatowej\* elanobawełny z patką zapinaną na rzepy, na ramionach i łokciach wzmocnienie (łaty) z elanobawełny koloru granatowego\*, naramienniki zapinane na guziki o średnicy 13 mm.
6. **Rękawiczki skórzane** - - koloru czarnego\*, pięciopalczaste, ocieplane.

---

\* Współrzędne barw wg normy PN-EN 61966-2-1:2003 z popr. A1:2005 - Urządzenia i systemy multimedialne - Pomiary i zarządzanie kolorami - Część 2-1: Zarządzanie kolorami - Domyślna przestrzeń barw RGB - sRGB:  
ciemnogrnatowy - 0, 0, 90 - 0, 0, 123;  
granatowy - 10, 10, 100 - 10, 10, 120;  
biały - 255, 255, 255;  
czarny - 0, 0, 0.

*Wzór nr 8*

**Koszula z długim rękawem**



*Wzór nr 9*

**Koszula z krótkim rękawem**

