

Projekt POIS.02.01.00-00-0019/17
"Zabezpieczenie zagrożonych odcinków zachodniego wybrzeża"

Załącznik nr 8 do SIWZ

PROGRAM FUNKCJONALNO – UŻYTKOWY	
<p>Nazwa zadania: „Zabezpieczenie zagrożonych odcinków zachodniego wybrzeża” Projekt POIS.02.01.00-00-0019/17</p> <p style="text-align: center;">Przebudowa ostróg typu „T” w Dziwnowie</p>	
zamawiający	<p>Urząd Morski w Szczecinie Plac Stefana Batorego 4, 70 – 207 Szczecin</p>
adres obiektu	<ul style="list-style-type: none"> • obszar lądowy, część działki nr 611/14 obręb Dziwnów - własność Skarbu Państwa, • obszar morski, tj. na obszarze wód morskich RP stanowiących morskie wody wewnętrzne należące do Skarbu Państwa, które są w trwałym zarządzie Urzędu Morskiego w Szczecinie.
kategoria robót	<ul style="list-style-type: none"> • Burzenie i rozbiórka obiektów budowlanych; roboty ziemne - kod CPV 45110000 • Wznoszenie kompletnych obiektów budowlanych lub ich części; inżynieria lądowa i wodna - kod CPV 45200000
	Podpis:
Opracował:	<p>mgr. inż. Paweł Legień upr. bud do projektowania i kierowania robotami budowlanymi w specjalności konstrukcyjno-budowlanej bez ograniczeń nr ewid. ZAP/0052/PWOK/04</p>

Szczecin, kwiecień 2019r.

ZAWARTOŚĆ OPRACOWANIA

1. Strona tytułowa
2. Spis zawartości opracowania
3. „A” - Część opisowa
4. Spis treści do części opisowej PFU
5. „B” - Część informacyjna
6. Spis treści do części informacyjnej PFU

I CZĘŚĆ OPISOWA

Spis treści

1	<u>Opis ogólny przedmiotu zamówienia</u>	4
1.1	<u>Charakterystyczne parametry określające wielkość obiektu i zakres robót budowlanych</u>	4
1.2	<u>Aktualne uwarunkowania wykonania przedmiotu zamówienia</u>	5
1.2.1.	<u>Uwarunkowania ogólne</u>	5
1.2.2.	<u>Uwarunkowania przyrodnicze i środowiskowe</u>	5
1.2.3.	<u>Uwarunkowania obsługi komunikacyjnej</u>	6
1.2.4.	<u>Uwarunkowania saperskie</u>	6
1.2.5.	<u>Uwarunkowania społeczne</u>	6
1.3	<u>Ogólne właściwości funkcjonalno – użytkowe</u>	6
1.4	<u>Szczegółowe właściwości funkcjonalno – użytkowe</u>	7
2	<u>Opis wymagań zamawiającego w stosunku do przedmiotu zamówienia</u>	7
2.1.	<u>Prace projektowe</u>	7
2.2.	<u>Roboty rozbiórkowe i budowlane</u>	8
2.2.1.	<u>Przygotowanie terenu budowy</u>	8
2.2.2.	<u>Realizacja prac</u>	9
2.2.3.	<u>Sprzęt</u>	9
2.2.4.	<u>Prace towarzyszące</u>	10
2.2.5.	<u>Kontrola jakości robót</u>	10
2.2.6.	<u>Dokumenty budowy</u>	10
2.2.7.	<u>Odbiory</u>	11

Projekt POIS.02.01.00-00-0019/17
"Zabezpieczenie zagrożonych odcinków zachodniego wybrzeża"

Opis ogólny przedmiotu zamówienia

Charakterystyczne parametry określające wielkość obiektu i zakres robót budowlanych

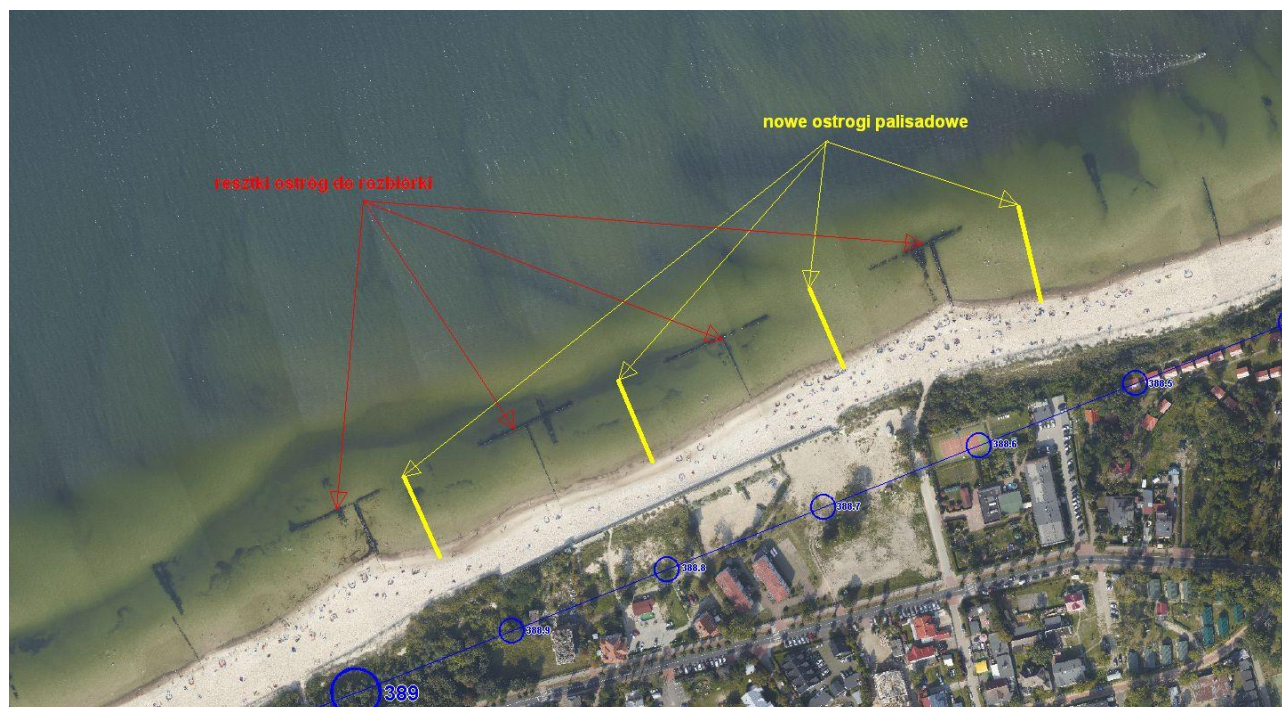
Przedmiotem niniejszego Programu Funkcjonalno – Użytkowego jest „Przebudowa ostróg typu „T” **Dziwnowie**”. Program ten jest opracowaniem wchodzącym w skład dokumentacji przetargowej opisującej przedmiot zamówienia, niezbędnej do sporządzenia ofert na zaprojektowanie i wykonanie przedmiotowych prac przez potencjalnych oferentów.

Przedmiotem zamówienia jest zaprojektowanie a następnie wykonanie robót budowlanych polegających na przebudowie ostróg typu „T” w miejscowości Dziwnów w km: 388,50÷389,00.

Szczegółowy zakres zamówienia to:

- 1.1.1. Sporządzenie dokumentacji projektowo – kosztorysowej dla rozbiórki istniejących i budowy nowych ostróg brzegowych,
- 1.1.2. Wykonanie robót rozbiórkowych istniejących ostróg drewniano – kamiennych typu T (sztuk 4),
- 1.1.3. Budowa obiektu budowlanego w postaci grupy (4 sztuk) ostróg drewnianych, palowych, jednorzędowych zlokalizowanych w km 388,50 ÷ 389,00 brzegu morskiego.

Lokalizację obiektu pokazano poniżej:



Projekt POIS.02.01.00-00-0019/17
"Zabezpieczenie zagrożonych odcinków zachodniego wybrzeża"

Aktualne uwarunkowania wykonania przedmiotu zamówienia

1.2.1. Uwarunkowania ogólne

Działki, na których planuje się realizację przedmiotowego zamówienia należą do Skarbu Państwa. Zgodnie z art. 36 ust. 2 pkt 1 ustawy z dnia 21 marca 1991 r. o obszarach morskich Rzeczypospolitej Polskiej i administracji morskiej (Dz. U. 2018 r. poz. 2214, z późn. zm.) lądowy fragment obszaru objętego inwestycją stanowi pas techniczny będący strefą wzajemnego bezpośredniego oddziaływania morza i lądu, i jest obszarem przeznaczonym do utrzymania brzegu w stanie zgodnym z wymogami bezpieczeństwa i ochrony środowiska. Planowane przedsięwzięcie w Dziwnowie (km 388,450 -389,00) jest zgodne z ustawą z dnia 28 marca 2003 r. o ustanowieniu programu wieloletniego „Program ochrony brzegów morskich” (Dz. U. z 2016 r. poz. 678), która dla rejonu Mierzeja Dziwnowska (km 385,4-396,2) przewiduje sztuczne zasilanie i umocnienia brzegowe.

1.2.2. Uwarunkowania przyrodnicze i środowiskowe

Zgodnie z § 3 ust. 1 pkt 69 Rozporządzenia Rady Ministrów z dnia 9 listopada 2010 r. w sprawie przedsięwzięć mogących znacząco oddziaływać na środowisko (Dz. U. 2016 poz. 71) projektowana inwestycja zalicza się do przedsięwzięć mogących potencjalnie znacząco oddziaływać na środowisko, tj. „przedsięwzięcia ochrony brzegów morskich oraz zabezpieczające przed wpływami morza, a także inne przedsięwzięcia powodujące zmianę strefy brzegowej, w tym wały, mola, pirsy, z wyłączeniem ich konserwacji lub odbudowy”.

Zamawiający we własnym zakresie przeprowadzi procedurę i uzyska Decyzję o środowiskowych uwarunkowaniach realizacji inwestycji.

Odcinek brzegu objęty jest kilkoma formami ochrony przyrody:

- obszary sieci Natura 2000:

- Zatoka Pomorska (PLB990003) - przedsięwzięcie zlokalizowane w granicach obszaru Natura 2000, tj. część na obszarze wód morskich RP,
- Zalew Kamieński i Dziwna (PLB320011) - przedsięwzięcie zlokalizowane w sąsiedztwie obszaru, oddalone ok. 500 m.
- Ostoja na Zatoce Pomorskiej (PLH990002) - przedsięwzięcie zlokalizowane w granicach obszaru Natura 2000, tj. część na obszarze wód morskich RP,
- Ujście Odry i Zalew Szczeciński (PLH320018) - przedsięwzięcie zlokalizowane w sąsiedztwie obszaru, oddalone ok. 500 m.

Projekt POIS.02.01.00-00-0019/17
"Zabezpieczenie zagrożonych odcinków zachodniego wybrzeża"

Planowane roboty znajdują się w obszarze bezpośredniego oddziaływania morza. Wiąże się to z uciążliwościami atmosferyczno – pogodowymi (wysoki stan wody, silny wiatr i falowanie). Powoduje to konieczność zastosowania specjalistycznego sprzętu do wykonania robót, odpowiedniego ich zaplanowania oraz właściwego składowania materiałów budowlanych (pali drewnianych). Niezbędna jest również właściwa lokalizacja zaplecza budowy oraz przechowywanie i zabezpieczenie materiałów szkodliwych (paliwa, oleje do maszyn) w czasie wozbrań sztormowych.

1.2.3. Uwarunkowania obsługi komunikacyjnej

Po stronie wykonawcy jest uzyskanie wszelkich niezbędnych zgód na poruszanie się jednostek pływających służących do wykonania przedmiotu zamówienia.

Po stronie wykonawcy jest uzyskanie wszelkich zgód na przejazdy kołowe po plaży na etapie realizacji zadania.

1.2.4. Uwarunkowania saperskie

Na obszarze objętym inwestycją mogą znajdować się przedmioty niebezpieczne jak niewybuchy, miny czy amunicja pochodzące z czasów II wojny światowej. Przed przystąpieniem do robót zamawiający we własnym zakresie przeprowadzi rozpoznanie ferromagnetyczne obszaru, następnie wydobędzie obiekty potencjalnie niebezpieczne i przekaze wykonawcy atest czystości dla przedmiotowego terenu.

1.2.5. Uwarunkowania społeczne

Z uwagi na sezon wakacyjno – urlopowy roboty rozbiórkowe i budowlane mogą być wykonane po jego zakończeniu to jest po 15 września 2019 r.

Ogólne właściwości funkcjonalno – użytkowe

W ramach przedmiotowego zadania planuje się:

- rozbiórkę istniejących ostróg brzegowych drewnianych i drewniano – kamiennych w kształcie litery „T” – 4 szt.,
- budowę na tym samym odcinku (km:388,50 ÷389,00) 4 sztuk ostróg w formie jednorodowych palisad drewnianych prostopadłych do brzegu.

Długości ostróg w planie będą wynosiły około 90÷120m, a ich rozstaw co około 80÷120m.

Projekt POIS.02.01.00-00-0019/17
"Zabezpieczenie zagrożonych odcinków zachodniego wybrzeża"

Długości pali w poszczególnych ostrogach wyniosą 6÷14m. Rzędne głowic pali 0,5÷0.7 m n.p.m.

Szczegółowe właściwości funkcjonalno – użytkowe

Specyfika obiektu nie wymaga opisu szczegółowych właściwości funkcjonalno – użytkowych wyrażonych we wskaźnikach powierzchniowo – kubaturowych ustalonych zgodnie z Polską Normą PN-ISO 9836:1997 „Właściwości użytkowe w budownictwie. Określenie wskaźników powierzchniowych i kubaturowych”

2. Opis wymagań zamawiającego w stosunku do przedmiotu zamówienia

Przedmiot zamówienia w tym: Dokumentacja projektowa, roboty rozbiórkowe i budowlane oraz dostarczane materiały i wyposażenie w ramach kontraktu, winny być zgodne z wymaganiami określonymi szczegółowo w Specyfikacji Istotnych Warunków Zamówienia (SIWZ), której elementem jest niniejsze PFU. Dokument SIWZ przekazany przez Zamawiającego Wykonawcy będzie stanowił część kontraktu, a wymagania wyszczególnione w nim są obowiązujące dla Wykonawcy tak jak zapisy umowy.

Postępowanie na wyłonienie Wykonawcy będzie prowadzone w schemacie „zaprojektuj i wybuduj” i obejmuje:

- sporządzenie dokumentacji projektowej wykonawczej dla budowy ostróg,
- roboty rozbiórkowe – rozebranie istniejących ostróg drewnianych i drewniano – kamiennych
- roboty budowlane – budowa nowych ostróg zgodnie z dokumentacją projektową

2.1. Prace projektowe

Wykonawca sporządzi dokumentację wykonawczą o zakresie i formie zgodnej z *Rozporządzeniem Ministra Infrastruktury z dnia 2 września 2004 r. w sprawie szczegółowego zakresu i formy dokumentacji projektowej, specyfikacji technicznej wykonania i odbioru robót budowlanych oraz programu funkcjonalno – użytkowego (Dz.U.2013.1129).* [1]

Dokumentacja projektowa musi zawierać:

- Dokumentację geologiczno – inżynierską dla budowy ostróg
- Mapę sondażową podbrzeża (pomiar batymetryczny) w zakresie niezbędnym do zaprojektowania ostróg.
- Inwentaryzację przedprojektową istniejących ostróg przeznaczonych do rozbiórki
- Projekt wykonawczy rozbiórki istniejących i budowy nowych ostróg;
- Specyfikację Techniczną Wykonania i Odbioru Robót Budowlanych;

Projekt POIS.02.01.00-00-0019/17
"Zabezpieczenie zagrożonych odcinków zachodniego wybrzeża"

- Kosztorys inwestorski
- Przedmiar robót

Projekt wykonawczy rozbiórki istniejących i budowy nowych ostróg posłuży zamawiającemu do zgłoszenia robót niewymagających pozwolenia na budowę w odpowiednim organie administracji budowlanej.

Tryb wykonania i przekazania dokumentacji projektowej

- Wykonawca zorganizuje pierwsze spotkanie z Zamawiającym, podczas którego uzgodni koncepcję na bazie PFU;
- Zamawiający zgłosi uwagi do przedstawionej koncepcji, które to, jeżeli nie stoją w sprzeczności z PFU, umową, przepisami prawa lub zasadami wiedzy technicznej, Wykonawca musi uwzględnić;
- Wykonawca zorganizuje kolejne spotkania, aż do uzyskania akceptacji przez Zamawiającego;
- Stopień uszczegółowienia dokumentacji należy dostosować stopnia skomplikowania obiektu budowlanego a jej zakres i formę zachować zgodną z [1].
- Wymagana dokumentacja musi zostać uzgodniona z Zamawiającym, w trybie przewidzianym przez Zamawiającego, opisanym powyżej;
- W przypadku konieczności wykonania innych dodatkowych analiz, badań lub ekspertyz wynikłych w trakcie prac projektowych, Wykonawca przeprowadzi je we własnym zakresie.
- Wykonawca (projektant) zapewni nadzór autorski w okresie realizacji robót budowlano zgodnie z zapisami Prawa Budowlanego;
- Dokumentację należy sporządzić i przekazać w 2 egzemplarzach w wersji papierowej i 1 egzemplarzu wersji elektronicznej.

2.2. Roboty rozbiórkowe i budowlane

2.2.1. Przygotowanie terenu budowy

- Elementy zagospodarowania placu budowy powinny spełniać wymagania określone w Rozporządzeniu Ministra Infrastruktury z dnia 6 lutego 2003r. w sprawie bezpieczeństwa i higieny pracy podczas wykonywania robót budowlanych (Dz. U. z 2003r. nr 47, poz.401).
- W zakres przygotowania placu budowy wchodzi m.in. prace:
 - a. ogrodzenie i oznakowanie terenu budowy;
 - b. zabezpieczenie istniejących drzew, wód oraz innej wskazanej przez Zamawiającego roślinności;

Projekt POIS.02.01.00-00-0019/17

"Zabezpieczenie zagrożonych odcinków zachodniego wybrzeża"

- c. miejsca postoju sprzętu powinny być utwardzone, zabezpieczone przed zalaniem oraz zabezpieczone przed ryzykiem przenikania substancji ropopochodnych lub innych zanieczyszczeń do gruntu, poprzez zastosowanie mat absorpcyjnych, na których zostaną ulokowane maszyny;
- d. ochrona placu budowy od chwili protokolarnego przekazania terenu budowy Wykonawcy do chwili podpisania końcowego protokołu odbioru robót będzie prowadzona na koszt Wykonawcy. Element ten nie może być przedmiotem dodatkowego wynagrodzenia za realizację zadania.

2.2.2. Realizacja prac rozbiórkowych i budowlanych

- prowadzenia robót w sposób uniemożliwiający przedostanie się zanieczyszczeń do wód morskich,
- ograniczanie i usuwanie z wody na bieżąco wszelkich zanieczyszczeń powstałych w wyniku prowadzonych prac, zaś stosowanie środków innych niż mechaniczne do usuwania z powierzchni wód węglowodorów ropopochodnych, jest możliwe jedynie po uzyskaniu każdorazowej zgody Dyrektora Urzędu Morskiego w Szczecinie,
- przestrzegania prawidłowej gospodarki odpadami stałymi lub płynnymi powstałymi w związku z realizacją inwestycji w sposób pozwalający na uniknięcie zanieczyszczenia środowiska morskiego odpadami stałymi i ciekłymi,
- każdorazowego powiadamiania Dyrektora Urzędu Morskiego w Szczecinie i Kapitanat Portu Dziwnów o zdarzeniach związanych z zanieczyszczeniem lub zagrożeniem zanieczyszczeniem morskich wód morskich,
- przy prowadzeniu prac budowlanych - przekształcenie i wykorzystanie elementów przyrodniczych winno odbywać się wyłącznie w takim zakresie, w jakim jest to konieczne w związku z realizacją przedsięwzięcia.

2.2.3. Sprzęt

- Do prowadzenia prac związanych z pogrążaniem pali stosować kafary mechaniczne kroczące;
- Do prowadzenia prac rozbiórkowych stosować sprzęt mechaniczny do kruszenia oraz koparki i samochody wyładowcze. Do wrywania istniejących pali drewnianych stosować wibromoty, płuczki oraz inny sprzęt do wrywania pali.
- Urządzenia, maszyny i pojazdy budowlane powinny być utrzymywane w dobrej sprawności technicznej. Kierownik budowy zobligowany jest nie dopuścić do pracy maszyn lub urządzeń, w których zauważone zostaną wycieki paliw lub olejów albo inne usterki techniczne;



Projekt POIS.02.01.00-00-0019/17

"Zabezpieczenie zagrożonych odcinków zachodniego wybrzeża"

- Po zakończeniu etapu robót przewidzianych dla danej maszyny, sprzęt ten powinien być usunięty z terenu budowy.

2.2.4. Prace towarzyszące

Wykonawca zobowiązany jest wykonać wszystkie prace towarzyszące niezbędne do zrealizowania całości zadania.

2.2.5. Kontrola jakości robót

- Wykonawca robót odpowiada za pełną kontrolę wykonania robót. Szczegółowy zakres kontroli będzie opisany w Specyfikacji Wykonania i Odbioru Robót Budowlanych (STMORB) Wykonawca wykonywać będzie pomiary niezbędne do prawidłowego wykonania poszczególnych etapów robót budowlanych. Wyniki badań i pomiarów Wykonawca udostępni Inspektorowi Nadzoru, który może zażądać powtórzenia pomiarów w jego obecności w przypadku wątpliwości i warunków ich wykonania lub uzyskanych wyników. Ponadto Zamawiający może dokonać własnych pomiarów przez własnych uprawnionych geodetów lub zlecić pomiary zewnętrznej firmie
- W czasie prowadzenia robót palowych niezbędne jest prowadzenia Dziennika palowania i metryk dla poszczególnych pali
- Prace rozbiórkowe i budowlane muszą być prowadzone przy udziale Kierownika Budowy który posiada uprawnienia budowlane do kierowania robotami budowlanymi w specjalności hydrotechnicznej lub równoważne

2.2.6. Dokumenty budowy

- Dziennik palowania i metryki dla poszczególnych pali
- Dziennik budowy (robót)
- wnioski materiałowe dla pali drewnianych zaakceptowane przez zamawiającego
- wszelka korespondencja dotycząca realizacji zadania, a w szczególności protokoły z cyklicznych narad roboczych,
- protokoły z prób, badań i pomiarów,
- protokoły odbiorów częściowych;
- dokumenty rozliczeń finansowych dokonywanych w trakcie realizacji zadania,
- dokumenty dotyczące wszystkich rodzajów odbiorów robót.
- dokumentacja geodezyjna powykonawcza i każdorazowo do odbiorów częściowych,
- dokumentacja powykonawcza.





Projekt POIS.02.01.00-00-0019/17
"Zabezpieczenie zagrożonych odcinków zachodniego wybrzeża"

2.2.7. Odbiory

- Protokoły odbioru robót częściowych podpisane przez Zamawiającego oraz Wykonawcę, sporządzone zgodnie z zapisami umowy
- Rozliczenia ilościowe robót do faktur częściowych następować będzie na podstawie obmiaru wykonanych prac potwierdzonego przez Inspektora Nadzoru Inwestorskiego
- W trakcie trwania umowy dokonywane będą następujące odbiory:
 - odbiór częściowy,
 - odbiór końcowy.
- Odbiory częściowe, dokonywane będą na podstawie zgłoszenia przez Wykonawcę gotowości do odbioru - w ciągu 7 dni, licząc od daty zgłoszenia;
- Zamawiający wyznaczy termin i rozpocznie odbiór końcowy przedmiotu umowy – na podstawie pisemnego zgłoszenia przez Wykonawcę gotowości do odbioru – w ciągu 14 dni, licząc od daty potwierdzenia gotowości wykonanych prac do odbioru, zawiadamiając o tym Wykonawcę;
- Jednocześnie ze zgłoszeniem przez Wykonawcę gotowości do odbioru końcowego, Wykonawca przedłoży Zamawiającemu dokumentację powykonawczą – w dwóch egzemplarzach;
- W protokołach odbioru, o których mowa w ust. 1 powyżej, zawarte będą wszelkie ustalenia dokonane w toku odbioru, jak również terminy wyznaczone przez Zamawiającego na usunięcie ujawnionych wad;
- Wykonawca zobowiązany jest do zawiadomienia Zamawiającego o usunięciu wad oraz do żądania wyznaczenia kolejnego terminu na odbiór;
- Wszystkie czynności związane z odbiorem prac wymagają formy pisemnej – protokołu podpisanego przez Stronę, pod rygorem nieważności.





„B” CZĘŚĆ INFORMACYJNA

Spis treści

1.	Dokumenty potwierdzające zgodność zamierzenia budowlanego z wymogami wynikającymi z odrębnych przepisów	12
2.	Oświadczenie zamawiającego stwierdzające jego prawo do dysponowania nieruchomością na cele budowlane	13
3.	Przepisy i normy związane z projektowaniem i wykonaniem zamierzenia budowlanego	13
4.	Inne posiadane informacje i dokumenty niezbędne do zaprojektowania robót budowlanych	14

1. kumenty potwierdzające zgodność zamierzenia budowlanego z wymogami wynikającymi z odrębnych przepisów

- Zgodnie z ustawą Prawo budowlane z dnia 7 lipca 1994 roku art. 29 ust 1 pkt 17) planowane przedsięwzięcie nie wymaga pozwolenia na budowę oraz zgodnie z art. 30 ust. 1 wymaga zgłoszenia organowi administracji architektoniczno-budowlanej.
- Zgodnie z § 3 ust. 1 pkt 69 Rozporządzenia Rady Ministrów z dnia 9 listopada 2010 r. w sprawie przedsięwzięć mogących znacząco oddziaływać na środowisko (Dz. U. 2016 poz. 71) projektowana inwestycja zalicza się do przedsięwzięć mogących potencjalnie znacząco oddziaływać na środowisko, tj. „przedsięwzięcia ochrony brzegów morskich oraz zabezpieczające przed wpływami morza, a także inne przedsięwzięcia powodujące zmianę strefy brzegowej, w tym wały, mola, pirsy, z wyłączeniem ich konserwacji lub odbudowy”.

Zamawiający we własnym zakresie przeprowadzi procedurę i uzyska Decyzję o środowiskowych uwarunkowaniach realizacji inwestycji.

- Zgodnie z art. 36 ust. 2 pkt 1 Ustawy z dnia 21 marca 1991 r. o obszarach morskich Rzeczypospolitej Polskiej i administracji morskiej (Dz. U. 2018 r. poz. 2214, z późn. zm.) lądowy fragment obszaru objętego inwestycją stanowi pas techniczny będący strefą wzajemnego bezpośredniego oddziaływania morza i lądu i jest obszarem przeznaczonym do utrzymania brzegu w stanie zgodnym z wymogami bezpieczeństwa i ochrony środowiska.

Planowane przedsięwzięcie w Dziwnowie (km 388,500 ÷ 389,00) jest zgodne z ustawą z dnia 28 marca 2003 r. o ustanowieniu programu wieloletniego „Program ochrony brzegów morskich” (Dz. U. z 2016 r. poz. 678), która dla rejonu Mierzeja Dziwnowska (km 385,4-396,2) przewiduje sztuczne zasilanie i umocnienia brzegowe.





Projekt POIS.02.01.00-00-0019/17
"Zabezpieczenie zagrożonych odcinków zachodniego wybrzeża"

2. Oświadczenie zamawiającego stwierdzające jego prawo do dysponowania nieruchomością na cele budowlane

Zamawiający oświadcza, że uzyska prawo do dysponowania nieruchomością na cele budowlane do czasu sporządzenia i przekazania dokumentacji projektowej przez Wykonawcę i przedłoży je wraz ze zgłoszeniem robót niewymagających pozwolenia na budowę w odpowiednim organie administracji budowlanej.

3. Przepisy i normy związane z projektowaniem i wykonaniem zamierzenia budowlanego

- Ustawa z dnia 7 lipca 1994r. Prawo budowlane,
- Rozporządzenie Ministra Transportu, Budownictwa i Gospodarki Morskiej z dnia 25 kwietnia 2012r. w sprawie szczegółowego zakresu i formy projektu budowlanego;
- Rozporządzenie Ministra Infrastruktury z dnia 23 czerwca 2003r. w sprawie informacji dotyczącej bezpieczeństwa i ochrony zdrowia oraz planu bezpieczeństwa i ochrony zdrowia;
- Rozporządzenie Ministra Infrastruktury z dnia 26 czerwca 2002r. w sprawie dziennika budowy, montażu i rozbiórki, tablicy informacyjnej oraz ogłoszenia zawierającego dane dotyczące bezpieczeństwa pracy i ochrony zdrowia;
- Ustawa z dnia 27 kwietnia 2001r. Prawo ochrony środowiska;
- Ustawa z dnia 16 kwietnia 2004r. O ochronie przyrody ;
- Rozporządzenie Ministra Środowiska z dnia 9 października 2014 r. w sprawie ochrony gatunkowej roślin;
- Ustawa z dnia 3 października 2008r. o udostępnianiu informacji o środowisku i jego ochronie, udziale społeczeństwa w ochronie środowiska oraz o ocenach oddziaływania na środowisko;
- *Rozporządzenia Rady Ministrów z dnia 9 listopada 2010 r. w sprawie przedsięwzięć mogących znacząco oddziaływać na środowisko (Dz. U. 2016 poz. 71)*
- Ustawa z dnia 20 lipca 2017r. Prawo Wodne;
- Ustawa z dnia 14 grudnia 2012r. o odpadach;
- Rozporządzenie Ministra Pracy i Polityki Socjalnej z dnia 26 września 1997 r. w sprawie ogólnych przepisów bezpieczeństwa i higieny pracy;
- Rozporządzenie Ministra Infrastruktury z dnia 6 lutego 2003r. w sprawie bezpieczeństwa i higieny pracy podczas wykonywania robót budowlanych;





Projekt POIS.02.01.00-00-0019/17

"Zabezpieczenie zagrożonych odcinków zachodniego wybrzeża"

- Ustawa z dnia 29 stycznia 2004r. Prawo zamówień publicznych;
- Rozporządzenie Ministra Infrastruktury z dnia 2 września 2004r. w sprawie szczegółowego zakresu i formy dokumentacji projektowej, specyfikacji technicznych wykonania i odbioru robót budowlanych oraz programu funkcjonalno-użytkowego;

4. Inne posiadane informacje i dokumenty niezbędne do zaprojektowania robót budowlanych

Zamawiający oświadcza, że po wyłonieniu Wykonawcy przekaze mu następujące dokumenty:

- Decyzję o środowiskowych uwarunkowaniach realizacji inwestycji
- Mapę dla sporządzenia dokumentacji projektowej wraz z przekrojami poprzecznymi
- Atest czystości akwenu i terenu po wydobyciu przedmiotów niebezpiecznych

