



Oznaczenie postępowania: PO-II-370/ZZP-3/5/17

SPECYFIKACJA ISTOTNYCH WARUNKÓW ZAMÓWIENIA

w postępowaniu o udzielenie zamówienia publicznego w trybie:

*przetargu nieograniczonego na:
robotę budowlaną pn.*

Remont stawy górnej nabieżnika DOMAŃCE

Zatwierdził

Dyrektor Urzędu Morskiego w Szczecinie

.....
(podpis kierownika Zamawiającego)

Zamówienie o wartości szacunkowej **mniejszej niż kwoty** określone w przepisach wydanych na podstawie art.11 ust. 8 ustawy z dnia 29 stycznia 2004 r. – Prawo zamówień publicznych (j. t. Dz. U. z 2015 r., poz.2164 ze zm.) .

SZCZECIN 2017 r.

Rozdział I Nazwa oraz adres Zamawiającego.

Nazwa Zamawiającego:	Dyrektor Urzędu Morskiego w Szczecinie
Adres:	pl. Stefana Batorego 4 , 70-207 Szczecin
NIP:	852-04-09-053
Regon:	000145017
Adres poczty elektronicznej:	zamowienia@ums.gov.pl
Strona internetowa:	www.ums.gov.pl
Nr telefonu	+48 914403523; +48 914403423
Nr faksu:	+48 914403441
Godziny urzędowania:	pon. - pt. 7:00-15:00

Rozdział II Tryb udzielenia zamówienia publicznego oraz miejsca, w których zostało zamieszczone ogłoszenie o zamówieniu.

1. Postępowanie o udzielenie zamówienia publicznego prowadzone jest na podstawie przepisów ustawy z dnia 29 stycznia 2004 roku – Prawo zamówień publicznych (j. t. Dz. U. z 2015 r., poz.2164 ze zm.) zwanej dalej „ustawą Pzp”, oraz aktów wykonawczych wydanych na jej podstawie.
2. Postępowanie prowadzone jest w trybie przetargu nieograniczonego na podstawie art. 39 ustawy Pzp, o wartości szacunkowej poniżej progów określonych w przepisach wydanych na podstawie art. 11 ust.8 ustawy Pzp.
3. Postępowanie o udzielenie zamówienia publicznego prowadzone jest z zastosowaniem tzw. **procedury odwróconej**. Na podstawie **art. 24 aa ustawy Pzp** Zamawiający najpierw dokona oceny ofert, a następnie zbada czy Wykonawca, którego oferta została oceniona jako najkorzystniejsza, nie podlega wykluczeniu oraz spełnia warunki udziału w postępowaniu.
4. Miejsce publikacji ogłoszenia o przetargu:
 - 1) Biuletyn Zamówień Publicznych;
 - 2) **strona internetowa Urzędu Morskiego w Szczecinie** www.ums.gov.pl;
 - 3) tablica ogłoszeń w siedzibie Zamawiającego.

Rozdział III Opis przedmiotu zamówienia.

Wspólny słownik zamówień publicznych (CPV) – główny kod **CPV 45200000**

1. Przedmiotem niniejszego zamówienia jest:

Remont stałego znaku nawigacyjnego **Stawa górna nabieżnika „Domańce”**.
2. Ogólny opis przedmiotu zamówienia:

1) **Opis remontowanego znaku**

Stawa górna nabieżnika „Domańce” – dostęp do obiektu wyłącznie drogą lądową, obiekt zlokalizowany jest na łądzie stałym.





Lokalizacja na 50,672 km toru wodnego Świnoujście – Szczecin , 900 m na zachód od osi toru wodnego Świnoujście - Szczecin, na lądzie stałym. Stalowa, czterościenna, ażurowa konstrukcja wysokości 25,00 m z szybem komunikacyjnym zakończonym laterną z dwoma galeryjkami i stożkowym dachem.

Kolorystyka znaku w części górnej kolor czerwony (RAL 3020) w części dolnej kolor biały (RAL 9003).

Stawa wybudowana 1927 roku, jako zabytek techniki została wpisana do rejestru zabytków, co zostało potwierdzone kartą ewidencyjną. Stawa posadowiona na cokole betonowym w kształcie prostopadłościanu o wymiarach 8,00 m x 8,00 m i wysokości ponad poziom terenu ok. 1,50 m, cokół wsparty na palach , których ilość i głębokość zabicia nie jest znana. Podstawa kratownicy wieży o wymiarach 5,50 m x 5,50 m z podwójnego kątownika 120x120x12 mm oparta jest w narożnikach na poduszkach betonowych z płytą stalową o powierzchni 0,125 m². Zakotwienie konstrukcji w fundamencie stanowią po dwie śruby M45 z dwiema nakrętkami w każdym narożniku. Cylinder szybu komunikacyjnego o średnicy 1,50 m wsparty jest na fundamencie zewnętrznym kołnierzem z kątownika zamocowanego śrubami M20. Szyb komunikacyjny wyposażony jest w drzwi stalowe typu okrętowego oraz drabiny drewniane - stalowe łączące spoczniki pośrednie, montowane mijankowo. Elementy konstrukcji wieży łączone są nitami.

2) Stan techniczny Stawy górnej nabieżnika „Domańce”

Blok fundamentowy stawy górnej nabieżnika „Domańce” wykazuje liczne powierzchniowe rysy, pęknięcia i ubytki. Powierzchnia porośnięta drobną roślinnością (mchy, porosty). Konstrukcja kratowa stawy ogólnie w dobrym stanie technicznym, nie wykazuje uszkodzeń mechanicznych lub znacznych zniszczeń spowodowanych przez korozję.

Właściwa ocena będzie możliwa po wykonaniu czyszczenia strumieniowo – ściernego elementów konstrukcji. Po demontażu blach pomostowych należy spodziewać się, że wsporniki podtrzymujące galeryjki oraz niektóre pręty konstrukcji kratowej będą uszkodzone przez korozję. Na poszyciu szybów komunikacyjnych wykonanych z blachy stalowej grubości 3 mm są miejsca przerdzewiałe lub ślady złe wykonanych napraw z lat ubiegłych.

3) Zakres prac remontowych

a) Konstrukcja stalowa i malowanie

- Demontaż zniszczonych (uszkodzonych) elementów kratowej konstrukcji stalowej wg zasady jeden element zdemontowany – nowy zamontowany w to miejsce. Przed montażem należy zabezpieczyć połączenia antykorozyjnie. Do łączenia elementów konstrukcji stalowej wcześniej nitowanych użyć śrub ocynkowanych klasy 8.8 zabezpieczonych przed samoodkręcaniem.

- Demontaż blach pomostowych na galeryjkach.

W miejsce blach na pomostach galeryjek zastosować kraty pomostowe typu Mostostal lub blachy stalowe, ryflowane, perforowane mocowane na śruby z wykorzystaniem istniejących otworów montażowych. Przed montażem blach miejsca montażu i blachy należy zabezpieczyć antykorozyjnie.

Wycięcie zniszczonych fragmentów poszycia szybu komunikacyjnego, dopasowanie łąt z blachy o grubości identycznej jak w elemencie rodzimym, spawanie z obu stron. Połączenie szybu komunikacyjnego z latarną jest w znacznym stopniu zniszczone przez korozję, należy wymontować poszczególne elementy i w zależności od stopnia zniszczenia wymienić na nowe lub po naprawie zamontować w miejsce demontażu. Elementy stalowe zabezpieczyć antykorozyjnie zgodnie z technologią przyjętą dla całego obiektu. Wymiany należy dokonać według zasady jeden element wymontowany, nowy zamontowany w to samo miejsce, a w razie konieczności zastosować dodatkowe wzmocnienia konstrukcji, w miejsce wyciętych nitów zastosować śruby klasy 8.8 cynkowane o średnicy dostosowanej do otworów. W miejscach łączenia blach poszycia z konstrukcją szkieletową stawy zastosować śruby, które będą przypominały kształtem połączenie nitowane.

Naprawa świetlików – bulaje okrętowe + szyba światła nautycznego (wymiana szyb, uszczelek, zawiasów, sprawdzenie szczelności).

Demontaż drzwi typu okrętowego i ich naprawa polegająca na wymianie poszycia lub fragmentów, wymiana uszczelek, zamków, zawiasów.

Czyszczenie strumieniowo – ściernie do stopnia SA 2,5 wszystkich stalowych wewnętrznych i zewnętrznych elementów konstrukcji stawy.

Metalizacja natryskowa cynkiem (o czystości nie mniejszej niż 99,5 %) zewnętrznej powierzchni stawy o grubości powłoki 160 µm. Metalizację należy przeprowadzić zgodnie z PN-ISO 22063 i PN-H 04684. Natryskiwanie może być prowadzone w warunkach, w których nie nastąpi skraplanie wody na powierzchni przeznaczonej do powlekania, to znaczy, gdy temperatura pokrywanej powierzchni jest, o co najmniej 3°C wyższa od temperatury punktu rosy. Okres między przygotowaniem powierzchni do natrysku, a samą operacją nie powinien przekroczyć 4 godzin w warunkach suchej, otwartej przestrzeni. Wykonawca zobowiązany jest do kontroli i prowadzenia rejestru obejmującego temperaturę powietrza, temperaturę podłoża, wilgotność względną powietrza, ponadto kontrola czasu od zakończenia procesu czyszczenia do nałożenia powłoki metalizacyjnej oraz do jej uszczelnienia. (Zgodnie z Programem Zapewnienia Jakości PZJ)

Doszczelnianie powierzchni cynkowanych farbami przeciwrzdewnymi, grubość powłoki 40 µm. Na koniec dnia roboczego całą oczyszczoną strumieniowo – ściernie i ocynkowaną powierzchnię należy zabezpieczyć farbą antykorozyjną przed powstaniem korozji wtórnej.

Malowanie farbami dwuskładnikowymi, grubopowłokowymi, natryskiem bezpowietrznym.

Powłoka cynkowa 160 µm.

Grubość powłoki antykorozyjnej - doszczelnienie 40 µm.

Powłoka podkładowa 80 µm.

Powłoka nawierzchniowa grubości 100 µm.

.....
Razem / nie mniej niż / **380 µm.**

Dla ułatwienia kontroli prac malarskich nakładane kolejno warstwy należy różnicować kolorystycznie, barwy należy ustalić z Zamawiającym przed przystąpieniem do malowania.

Malowanie farbami grubopowłokowymi nawierzchniowymi, natryskiem bezpowietrznym. Stosując kolory farb nawierzchniowych:

Czarny - RAL 9005
Biały - RAL 9003
Czerwony - RAL 3020

b) Wnętrze znaku

Czyszczenie strumieniowo - ściernie całej powierzchni wewnątrz znaku, wymiana lub naprawa bulajów. Czyszczenie, naprawa i udrożnienie kratki wentylacyjnych z zabezpieczeniem otworów siatką przeciw owadom. Do zabezpieczenia antykorozyjnego wnętrza laterny zastosować farby antykorozyjne o dużej zawartości wypełniaczy metalicznych, gwarantujące wieloletni okres trwałości. Farba nawierzchniowa, poliuretanowa o kolorze jasno szarym RAL 7035.

Wnętrze laterny, w której umieszczone jest światło nawigacyjne pomalować farbą w kolorze czarnym, matowym. Szczeble drabin pomalować na kolor żółty. Przed przystąpieniem do wykonania prac remontowych, szczególnie w laternie należy zabezpieczyć wszystkie urządzenia elektroniczne wraz z lampą nautyczną przed zniszczeniem i zapyleniem.

c) Fundament

Oczyszczyć powierzchnię bloku fundamentowego przez groszkowanie.

Wykonać miejscowe naprawy powierzchni betonowej przy użyciu materiałów specjalistycznych PCC. W zależności od stanu powierzchni bloku fundamentowego po oczyszczeniu przewidzieć ewentualną konieczność skucia z bloku fundamentowego warstwy betonu o grubości zapewniającej usunięcie części zmurszałej, luźnej, popękanej, /przyjąć szacunkową grubość do 12 cm/.

Blok fundamentowy należy przygotować do wykonania obmurówki z cegły klinkierowej pełnej. Dla poprawienia przyczepności należy stosować preparaty szczepne, kotwy z prętów stalowych \varnothing 6 mm rozstawione co 40 cm, w co drugiej warstwie. Kotwy powinny być wklejone w beton rodzimy na klej typu kotwa chemiczna. Płyta naziomu wykonana z betonu C45/50 W6 F75 zbrojonego siatką o oczkach 10x10 cm z prętów stalowych \varnothing 8 mm, krawędzie płyty zaopatrzone w kapinos zabezpieczający cegły przed zaciekami. Dla zapewnienia prawidłowego odprowadzenia wód opadowych z płyty fundamentu zastosować spadek 1 – 2% w każdym kierunku.

Całość zabezpieczyć środkiem hydrofobizującym i pomalować nawierzchniową farbą do betonu koloru szarego.

Dla poprawienia bezpieczeństwa podczas wchodzenia na blok fundamentowy wykonać schody stalowe o szerokości 90 cm z pochwytami.

d) Ogrodzenie znaku

Ogrodzenie znaku powinno być wykonane z paneli zgrzewanych Nylofor o wymiarach : wysokość: 173 cm i szerokość 250 cm. Kolor zielony RAL 6005.

Przewidywany zakres prac obejmuje:

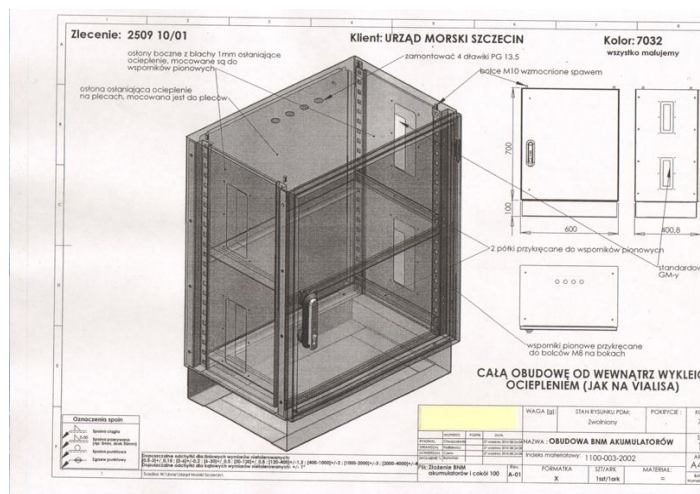
- wytyczenie miejsca montażu ogrodzenia panelowego po obrysie bloku fundamentowego (4 x 8m),

- wykonanie ogrodzenia o długości ok. 32 mb z paneli (typu Nylofor 3D – drut 5,0-5,5 mm) na słupkach stalowych zakotwionych w bloku fundamentowym, zgodnie z technologią ,
- wyposażenie ogrodzenia w bramkę wejściową dostosowaną do wysokości ogrodzenia o szerokości 90 cm, zamykaną na zamek, dostarczyć komplet trzech kluczy do zamka.

e) Wyposażenie

Stawę należy wyposażyć w obudowy na urządzenia elektryczne sterujące światłem nautycznym oraz akumulatory.

Opis obudowy nr 1 (Obudowa akumulatorów/ocieplenie/półki/HS)



Wymiary:

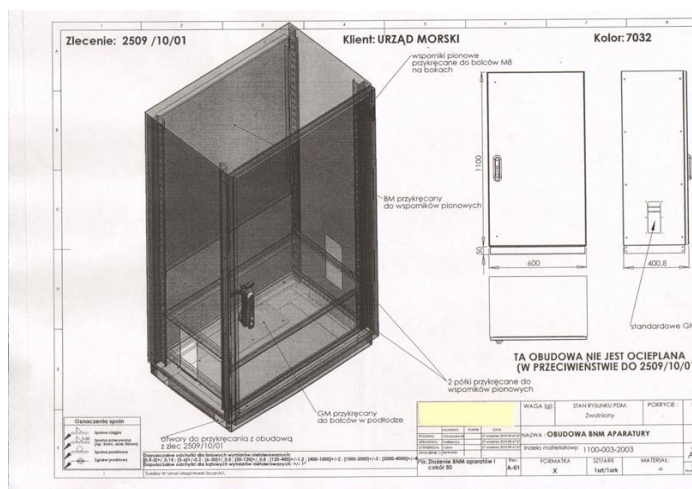
- Szerokość - 600 mm
- Głębokość - 400 mm
- Wysokość z cokołem - 800 mm

Obudowa typu BNM o IP 54, z uszczelkami poliuretanowymi na drzwiach i przepustach kablowych. Wewnątrz ocieplona jest otuliną, która na bokach i plecach dodatkowo jest chroniona płytami osłonowymi z blachy o gr. 0,5 – 0,7mm. Przepusty kablowe GM zamontowane na bokach, służą do wyprowadzenia kabli z akumulatorów. Szafka wyposażona w dwie półki z możliwością skokowego regulowania ich położenie (górną-dół). Na górze obudowy powinny być zamontowane 4 śruby do przykręcenia obudowy aparatury oraz 4 dławiki na wyprowadzenie okablowania. Drzwi szafki dzielone, zamykane na zamek HS z zamontowaną wkładką połówkową powtarzalną (klucz patentowy). Całość wykonana z blachy ocynkowanej, pomalowana na kolor RAL 7032 (oliwkowo-siwy).

Opis obudowy nr 2 (Obudowa aparatury/półki + BM/HS)

Wymiary:

Szerokość – 600 mm
Głębokość - 400 mm
Wysokość - 1100 mm
+ wysokość cokołu ok. 50mm



Obudowa typu BNM, IP 54, całość wykonana z blachy ocynkowanej, pomalowana na kolor RAL 7032 (oliwkowo-siwy). Drzwi szafki dzielone zamykane na zamek HS z zamontowaną wkładką półwkową powtarzalną, zamykana na klucz patentowy. Cokół z odkręcanymi bokami w celu skręcenia obydwu szafek (obudowa nr 2 stoi na obudowie nr 1). Szafka wyposażona w dwie półki na aparaturę sterującą z możliwością skokowej regulacji ich położenia (górną-dół). W pozostałej części (ok. 700 mm) zainstalowana jest blacha montażowa OC do montażu pozostałej aparatury.

4) Prowadzenie robót

W trakcie realizacji robót remontowych Wykonawcę na budowie reprezentować będzie Kierownik Budowy, posiadający uprawnienia budowlane bez ograniczeń do kierowania robotami o specjalności konstrukcyjno – budowlanej i spełniający wymagania do sprawowania samodzielnych funkcji technicznych w budownictwie.

Przed przystąpieniem do wykonywania robót zasadniczych Wykonawca powiadomi Wojewódzki Urząd Ochrony Zabytków o zakresie i sposobie realizacji prac remontowych. Ponadto /w terminie do 14 dni od daty podpisania umowy/ Wykonawca – Kierownik Budowy, przedstawi Zamawiającemu do akceptacji PZJ /Program Zapewnienia Jakości/ oraz Harmonogram Prowadzenia Robót, uwzględniający poszczególne etapy i terminy prowadzonych prac.

Kierownik Budowy zobowiązany jest do uczestniczenia w radach budowy co najmniej 1 raz w ciągu tygodnia, od momentu rozpoczęcia prac remontowych do czasu ich zakończenia.

Wykonawca jest odpowiedzialny za prowadzenie robót zgodnie z opisem przedmiotu zamówienia, zapisami umowy, przedstawionym Inwestorowi harmonogramem robót, sztuką budowlaną, za jakość wykonanych robót /PZJ/ i wbudowanych materiałów.

Do obowiązków Wykonawcy należy zabezpieczenie miejsca prowadzenia prac przed osobami postronnymi, dbanie o ład i porządek w miejscu wykonywania prac oraz w jego otoczeniu.

Zgodnie z art. 29 ust. 3a ustawy Prawo zamówień publicznych (Dz. U. z 2015 r. poz. 2164 z późn. zm.) Wykonawca zatrudni na podstawie umowy o pracę w rozumieniu przepisów ustawy z dnia 26 czerwca 1974 r. Kodeks pracy (Dz. U. z 2016 r. poz. 1666 z późn. zm.) osoby wykonujące czynności w zakresie prac montażowych, rozbiórkowych, malarskich i ogólnobudowlanych jak również operatorów sprzętu budowlanego.

a) Przekazanie obiektu Wykonawcy robót

Zamawiający protokolarnie przekaze Wykonawcy obiekt wraz z drogą dojazdową, przyległym terenem i kompletem kluczy na czas realizacji prac remontowych.

W przypadku konieczności wykonania zaplecza, Wykonawca wykona zaplecze dla własnych potrzeb w miejscu uzgodnionym z Zamawiającym na swój koszt. Od chwili przejścia Wykonawca jest odpowiedzialny za ochronę obiektu i jego wyposażenie do chwili ostatecznego, protokólnego odbioru.

Wykonawca po wykonanym remoncie odtworzy drogę dojazdową oraz teren przyległy do znaku, do stanu sprzed remontu tj. dnia przekazania obiektu do remontu, na swój koszt i będzie to podstawą odbioru ostatecznego.

Wszelkie uszkodzenia drogi dojazdowej oraz terenu przyległego, które zauważy Wykonawca, a wynikły nie z jego winy, powinny być pilnie zgłaszane Zamawiającemu w formie pisemnej.

b) Ochrona środowiska

W trakcie realizacji zleconych prac Wykonawca zobowiązany jest do przestrzegania i stosowania wszystkich przepisów prawnych w zakresie BHP, ochrony środowiska, a szczególnie w zakresie ochrony wód i gleby przed zanieczyszczeniami, zapyleniem i hałasem.

c) Przewidywane zagrożenia

Przy realizacji zadania inwestycyjnego przewiduje się następujące zagrożenia:

- możliwość upadku materiału budowlanego lub sprzętu z wysokości;
- możliwość upadku pracowników z wysokości;
- pożar, zalenie, itp.;
- niewłaściwy sposób magazynowania materiałów skutkujący katastrofą budowlaną;
- nieodpowiednia jakość użytych materiałów skutkująca katastrofą budowlaną;
- błędy wykonawcze skutkujące katastrofą budowlaną;
- awarie sprzętu skutkujące katastrofą budowlaną, zranieniem pracowników, porażeniem prądem, itp.;
- kolizje środków transportu na placu budowy;
- zatrucie, poparzenie, bądź inne uszkodzenia ciała wynikające z posługiwaniem się materiałami budowlanymi nie zgodnie z zaleceniami podanymi w karcie charakterystyki materiału niebezpiecznego;
- przebywanie osób postronnych, nie związanych z przedsięwzięciem budowlanym, na terenie budowy.

d) Sposoby instruktażu pracowników

Przed przystąpieniem do prac związanych z remontem znaku należy poinstruować pracowników na temat zagrożeń wynikających z zakresu prac, zaznajomić ich z przewidywanymi zagrożeniami oraz ze sposobem ich zapobiegania.

Przez cały okres prowadzenia prac remontowych należy przypominać robotnikom o niebezpieczeństwach wynikających z robót, które będą wykonywać. Do pracy należy dopuszczać jedynie osoby posiadające odpowiednie kwalifikacje i przygotowanie.

W trakcie realizacji powyższego zadania remontowego musi być zapewnione przestrzeganie ogólnych przepisów bezpieczeństwa i higieny pracy zawartych w Rozporządzeniu Ministra Infrastruktury z dnia 6 lutego 2003 r.

e) Wskazanie środków zapobiegawczych

W celu likwidacji lub zmniejszenia mogących wystąpić zagrożeń podczas realizacji powyższego zadania remontowego proponuje się podjęcie następujących środków zapobiegawczych:

- oznakowanie tymczasowej drogi ewakuacyjnej;
- oznakowanie i zabezpieczenie stref niebezpiecznych;
- wyposażenie placu budowy i zaplecza w gaśnice podręczne znajdujące się w dobrze oznakowanym i dostępnym miejscu;
- wyposażenie robotników w środki ochrony indywidualnej jak kaski, ubiór ochronny, rękawice, okulary ochronne, szelki itp.;
- stosowanie środków ochrony zbiorowej jak zadaszenia, bariery chroniące przed upadkiem z wysokości, burty i krawężniki na rusztowaniach;
- wyposażenie budowy w apteczkę z podstawowymi środkami ratunkowymi;
- stosowanie materiałów budowlanych oraz wykorzystywanie sprzętu dopuszczonego do stosowania oraz posiadającego odpowiednie atesty;
- ograniczenie wstępu na plac budowy jedynie do osób do tego przygotowanych (odpowiednie szkolenia, sprawność fizyczna, stan zdrowia, wyposażenie i ubiór, itd.) oraz do osób, których przebywanie jest konieczne dla procesu budowy;
- stosowanie się do zaleceń zawartych w kartach charakterystyki materiału niebezpiecznego;
- przechowywanie w stałym miejscu (biuro kierownika budowy) i udostępnianie dokumentacji budowy oraz instrukcji obsługi maszyn i urządzeń, bhp, pierwszej pomocy, itp.;

f) Zastrzeżenia i uwagi końcowe

W/w zagrożenia i środki zapobiegawcze wskazują częste zagrożenia i podstawowe informacje dot. ich likwidacji lub zmniejszania ewentualnych skutków negatywnych podczas realizacji robót remontowych. Jednakże nie obejmują wszystkich, mogących wystąpić w trakcie realizacji prac.

Kierownik budowy, odpowiedzialny za bezpieczeństwo podczas budowy i szkolenie pracowników w zakresie BHP określa szczegółowe zasady postępowania w „Planie bezpieczeństwa i ochrony zdrowia”, który powinien być sporządzony przez

kierownika budowy zgodnie z ustawą z dnia 7 lipca 1994r. – Prawo Budowlane (Dz.U. z 2016r. poz. 290, 961, 1165, 1250 z późniejszymi zmianami).

Zakres i formę „Planu bezpieczeństwa i ochrony zdrowia” określa Rozporządzenie Ministra Infrastruktury z dnia 23 czerwca 2003r (Dz. U. z 2003r.nr120 poz.1126).

g) Wizja lokalna w terenie

Zamawiający przewiduje wizję lokalną w terenie z Wykonawcami w celu zapoznania się z przedmiotem zamówienia.

Datę wizji wyznacza się na dzień 10.04.2017 r. godz. 10.00

Miejsce spotkania: Znak nawigacyjny: Stawa górna nabieżnika „Domańce” (53°32’45’’N ; 14°35’58’’E)

Osobami uprawnionymi do kontaktu z Wykonawcami w sprawie wizji lokalnej są:

Marcin Lenartowicz tel. (091) 44-03-334; kom. 609 690 427

Szczepan Lambrecht tel. (091) 44-03-335

Rozdział IV Termin wykonania zamówienia. Gwarancja i rękojmia.

Termin wykonania zamówienia: do 29 września 2017 roku

Gwarancja:

- na zastosowane farby i inne materiały - **24 miesiące** od daty odbioru ostatecznego;
- na wykonane prace remontowe: **minimum 24 miesiące** od daty odbioru ostatecznego.

Gwarancja na wykonane prace remontowe stanowi kryterium oceny ofert opisane w Rozdziale XV SIWZ

Rozdział V Podstawy wykluczenia. Warunki udziału w postępowaniu.

1. O udzielenie zamówienia mogą ubiegać się Wykonawcy, którzy:
 - 1) nie podlegają wykluczeniu;
 - 2) spełniają warunki udziału w postępowaniu.
2. O udzielenie niniejszego zamówienia ubiegać się mogą Wykonawcy, którzy:
 - 1) **nie podlegają wykluczeniu** w okolicznościach o których mowa w art. 24 ust.1 pkt 12-23;
 - 2) **nie podlegają wykluczeniu** na podstawie art. 24 ust. 5 pkt 1. ustawy Pzp.
3. O udzielenie niniejszego zamówienia ubiegać się mogą Wykonawcy, którzy wykazą, że spełniają następujące warunki dotyczące:
 - 1) kompetencji lub uprawnień do prowadzenia określonej działalności zawodowej, o ile wynika to z odrębnych przepisów;

- a) Zamawiający nie precyzuje sposobu dokonywania oceny spełniania wyżej wymienionego warunku,
- 2) sytuacji ekonomicznej lub finansowej;
 - a) Zamawiający w celu dokonania oceny tego warunku, żąda dokumentów potwierdzających że Wykonawca jest **ubezpieczony od odpowiedzialności cywilnej** w zakresie prowadzonej działalności związanej z przedmiotem zamówienia na sumę gwarancyjną określoną przez Zamawiającego
- 3) zdolności technicznej lub zawodowej;
 - a) Zamawiający w celu dokonania oceny tego warunku żąda **wykazu robót budowlanych** wykonanych nie wcześniej niż w okresie ostatnich 5 lat przed upływem terminu składania ofert, a jeżeli okres prowadzenia działalności jest krótszy - w tym okresie, wraz z podaniem ich rodzaju wartości, daty, miejsca wykonania i podmiotów, na rzecz których roboty te zostały wykonane, z załączeniem dowodów określających czy te roboty budowlane zostały wykonane należycie,, w szczególności informacji o tym czy roboty zostały wykonane zgodnie z przepisami prawa budowlanego i prawidłowo ukończone, przy czym dowodami, o których mowa, są referencje bądź inne dokumenty wystawione przez podmiot, na rzecz którego roboty budowlane były wykonywane, a jeżeli z uzasadnionej przyczyny o obiektywnym charakterze Wykonawca nie jest w stanie uzyskać tych dokumentów –inne dokumenty;
 - b) **wykazu osób**, skierowanych przez Wykonawcę do realizacji zamówienia publicznego, w szczególności odpowiedzialnych za świadczenie usług, kontrolę jakości lub kierowanie robotami budowlanymi, wraz z informacjami na temat ich kwalifikacji zawodowych, uprawnień, doświadczenia i wykształcenia niezbędnych do wykonania zamówienia publicznego, a także zakresu wykonywanych przez nie czynności oraz informacją o podstawie do dysponowania tymi osobami

Rozdział VI Wykaz oświadczeń lub dokumentów potwierdzających brak podstaw wykluczenia oraz spełnianie warunków udziału w postępowaniu

1. Wykonawcy ubiegający się o udzielenie zamówienia mają obowiązek złożyć następujące oświadczenia:
 - 1) **Oświadczenie Wykonawcy** według wzoru stanowiącego **Załącznik nr 2** do SIWZ **o braku podstaw wykluczenia z postępowania na podstawie art. 25a ust 1 ustawy Pzp dotyczące przesłanek wykluczenia z postępowania na podstawie:**
 - a) **art. 24 ust.1 pkt 12-23,**
 - b) **art. 24 ust. 5 pkt 1**
 - 24 ust 5 pkt 1 Zamawiający wykluczy Wykonawcę w stosunku do którego otwarto likwidację, w zatwierdzonym przez sąd układzie w

postępowaniu restrukturyzacyjnym jest przewidziane zaspokojenie wierzycieli przez likwidację jego majątku lub sąd zarządził likwidację jego majątku w trybie art. 332 ust. 1 ustawy z dnia 15 maja 2015 r. – Prawo restrukturyzacyjne (Dz. U. z 2015 r. poz. 978, 1259, 1513, 1830 i 1844 oraz z 2016 r. poz. 615) lub którego upadłość ogłoszono, z wyjątkiem wykonawcy, który po ogłoszeniu upadłości zawarł układ zatwierdzony prawomocnym postanowieniem sądu, jeżeli układ nie przewiduje zaspokojenia wierzycieli przez likwidację majątku upadłego, chyba że sąd zarządził likwidację jego majątku w trybie art. 366 ust. 1 ustawy z dnia 28 lutego 2003 r. – Prawo upadłościowe (Dz. U. z 2015 r. poz. 233, 978, 1166, 1259 i 1844 oraz z 2016 r. poz. 615);

2) **Oświadczenie Wykonawcy o spełnianiu warunków udziału w postępowaniu składane na podstawie art. 25a ust 1 ustawy Pzp**, według wzoru stanowiącego **Załącznik nr 3** do SIWZ.

2. Wykonawca, który powołuje się na **zasoby innych podmiotów**:

1) w celu wykazania wobec nich braku podstaw wykluczenia oraz wykazania spełniania przez nich warunków udziału w postępowaniu (w zakresie, w jakim powołuje się na ich zasoby) zamieszcza informacje o tych podmiotach w oświadczeniach, o których mowa w ust. 1 pkt 1) - 2) stanowiących **Załączniki nr 2 i 3** do SIWZ;

2) Zamawiający, w celu oceny czy Wykonawca polegając na zdolnościach lub sytuacji innych podmiotów na zasadach określonych w art. 22a ustawy Pzp, będzie dysponował niezbędnymi zasobami tych podmiotów w stopniu umożliwiającym należyte wykonanie zamówienia publicznego oraz oceny, czy stosunek łączący Wykonawcę z tymi podmiotami gwarantuje rzeczywisty dostęp do ich zasobów, **żąda dołączenia do oferty** dokumentów które określają w szczególności:

a) **zakres dostępnych Wykonawcy zasobów** innego podmiotu;

b) **sposób wykorzystania zasobów innego podmiotu**, przez Wykonawcę, przy wykonywaniu zamówienia;

c) **zakres i okres udziału innego podmiotu** przy wykonywaniu zamówienia publicznego;

d) czy podmiot, na zdolnościach, którego Wykonawca polega w odniesieniu do warunków udziału w postępowaniu dotyczących wykształcenia, kwalifikacji zawodowych lub doświadczenia, realizuje roboty budowlane, których wskazane zdolności dotyczą;

3) Zamawiający żąda od Wykonawcy, którego oferta została uznana za najkorzystniejszą i który polega na zdolnościach lub sytuacji innych podmiotów na zasadach określonych w art. 22a ustawy Pzp, przedstawienia w odniesieniu do tych podmiotów dokumentów wymienionych w **ust. 7pkt 1a, 1b**.

3. Jeżeli Wykonawca zamierza powierzyć wykonanie części zamówienia **Podwykonawcom**, w celu wykazania wobec nich braku podstaw wykluczenia z udziału w postępowaniu, zamieszcza informacje o Podwykonawcach w oświadczeniu o którym mowa w ust. 1 pkt 1) stanowiącym **Załącznik nr 2** do SIWZ.

4. Jeżeli Wykonawca ma siedzibę lub miejsce zamieszkania poza terytorium Rzeczypospolitej Polskiej:

- 1) zamiast dokumentów o których mowa:
 - a) w ust. 7 pkt 1a składa informację z odpowiedniego rejestru albo, w przypadku braku takiego rejestru, inny równoważny dokument wydany przez właściwy organ sądowy lub administracyjny kraju, w którym Wykonawca ma siedzibę lub miejsce zamieszkania lub miejsce zamieszkania ma osoba, której dotyczy informacja albo dokument w zakresie określonym w art. 24 ust. 1 pkt 13, 14 i 21,
 - b) w ust. 7 pkt 1b składa dokument lub dokumenty wystawione w kraju, w którym Wykonawca ma siedzibę lub miejsce zamieszkania potwierdzające, że nie otwarto jego likwidacji ani nie ogłoszono upadłości,
 - c) Dokumenty o których mowa w pkt 1a i 1b powinny być wystawione nie wcześniej niż 6 miesięcy przed upływem terminu składania ofert.
- 2) Jeżeli w kraju, w którym Wykonawca ma siedzibę lub miejsce zamieszkania lub miejsce zamieszkania ma osoba, której dokument dotyczy, nie wydaje się dokumentów, o których mowa w pkt 1) zastępuje się je dokumentem zawierającym odpowiednio oświadczenie Wykonawcy, ze wskazaniem osoby albo osób uprawnionych do jego reprezentacji lub oświadczenie osoby, której dokument miał dotyczyć, złożone przed notariuszem lub przed organem sądowym, administracyjnym albo organem samorządu zawodowego lub gospodarczego właściwym ze względu na siedzibę lub, miejsce zamieszkania Wykonawcy lub miejsce zamieszkania tej osoby.

5. Wykonawcy ubiegający się o udzielenie zamówienia w terminie 3 dni od zamieszczenia na stronie internetowej Zamawiającego informacji z otwarcia ofert, o której mowa w art. 86 ust. 5 przekazują Zamawiającemu **oświadczenie o przynależności lub braku przynależności do tej samej grupy kapitałowej** stanowiące **Załącznik nr 4** do SIWZ. Wraz ze złożeniem oświadczenia Wykonawca może przedstawić dowody, że powiązania z innym Wykonawcą nie prowadzą do zakłócenia konkurencji w postępowaniu o udzielenie zamówienia.

6. Ocena braku podstaw wykluczenia oraz spełniania warunków udziału w postępowaniu:

- 1) na podstawie art. 24 aa ustawy Pzp, Zamawiający najpierw dokona oceny ofert, a następnie zbada, czy Wykonawca, którego oferta została oceniona jako najkorzystniejsza, nie podlega wykluczeniu oraz spełnia warunki udziału w postępowaniu;
- 2) ocena wstępna, której poddawani są wszyscy Wykonawcy, odbędzie się na podstawie informacji zawartych w formularzu ofertowym i oświadczeniu o przynależności lub braku przynależności do grupy kapitałowej stanowiącymi Załączniki nr 1 i 4 do SIWZ oraz pozostałych dokumentów i oświadczeń, które należy dołączyć do oferty;
- 3) ostateczne potwierdzenie braku podstaw wykluczenia oraz spełniania warunków udziału w postępowaniu, zostanie dokonane na podstawie oświadczeń stanowiących załączniki nr 2 i 3 do SIWZ oraz dokumentów to potwierdzających. Ocenie na tym etapie podlegać będzie **wyłącznie Wykonawca**, którego oferta zostanie uznana **za najkorzystniejszą** spośród

tych, które nie zostaną odrzucone po analizie oświadczeń i dokumentów o których mowa w pkt. 2).

7. Zamawiający wezwie Wykonawcę, którego oferta została uznana za najkorzystniejszą (najwyżej ocenioną) do złożenia w wyznaczonym terminie, nie krótszym niż 5 dni, aktualnych na dzień złożenia oświadczeń i/lub dokumentów:

1) W celu potwierdzenia **braku podstaw wykluczenia** Wykonawcy z udziału w postępowaniu Zamawiający żąda następujących dokumentów:

- a) **informacji z Krajowego Rejestru Karnego** w zakresie określonym w art. 24 ust. 1 pkt 13,14 i 21 ustawy,
- b) **odpisu z właściwego rejestru** lub z centralnej ewidencji i informacji o działalności gospodarczej, jeżeli odrębne przepisy wymagają wpisu do rejestru lub ewidencji w celu potwierdzenia braku podstaw wykluczenia na podstawie art. 24 ust. 5 pkt 1 ustawy;

2) W celu potwierdzenia spełniania przez Wykonawcę warunków udziału w postępowaniu, o których mowa w Rozdziale V ust. 3 pkt. 1 dotyczących **kompetencji lub uprawnień** do prowadzenia określonej działalności zawodowej Zamawiający żąda następujących dokumentów:

Zamawiający **nie żąda** złożenia oświadczeń i dokumentów w celu potwierdzenia tego warunku.

3) W celu potwierdzenia spełniania przez Wykonawcę warunków udziału w postępowaniu, o których mowa w Rozdziale V ust. 3 pkt. 2 dotyczących **sytuacji ekonomicznej** lub finansowej Zamawiający żąda następujących dokumentów:

- a) **Kserokopii polisy lub innego dokumentu ubezpieczenia z opłaconą składką** na kwotę nie mniejszą niż **250 000,00 zł**; (słownie dwieście pięćdziesiąt tysięcy złotych).

Polisa lub inny dokument obowiązywać przez cały okres realizacji zamówienia.

4) W celu potwierdzenia spełniania przez Wykonawcę warunków udziału w postępowaniu, o których mowa w Rozdziale V ust. 3 pkt. 3 dotyczących **zdolności technicznej** lub zawodowej Zamawiający żąda następujących dokumentów:

- a) **wykazu robót budowlanych – Załącznik nr 5 do SIWZ** wykonanych nie wcześniej niż w okresie 5 lat przed upływem terminu składania ofert, a jeżeli okres prowadzenia działalności jest krótszy w tym okresie. Zamawiający uzna warunek za spełniony jeżeli Wykonawca wykaże się minimum 3 robotami budowlanymi polegającymi na remoncie lub budowie konstrukcji stalowych (w tym dwie prace z zastosowaniem metalizacji natryskowej) o wartości minimum **150 000,00 zł** (słownie : sto pięćdziesiąt tysięcy złotych) każda z robót.
- b) **Wykazu osób – Załącznik nr 6 do SIWZ** Zamawiający uzna, że Wykonawca dysponuje osobami zdolnymi do wykonania zamówienia, jeżeli wykaże się **niezbędnym minimum tj. musi dysponować jedną osobą**, posiadającą uprawnienia budowlane do pełnienia samodzielnych funkcji technicznych w budownictwie, mogącą **kierować robotami budowlanymi bez ograniczeń** w specjalności **konstrukcyjno-budowlanej**.

8. Jeżeli Wykonawca nie złożył oświadczeń lub innych dokumentów niezbędnych do przeprowadzenia postępowania lub złożone oświadczenia lub dokumenty są niekompletne, zawierają błędy lub budzą wskazane przez Zamawiającego wątpliwości, Zamawiający wzywa do ich złożenia uzupełnienia, poprawienia w terminie przez siebie wskazanym, chyba że mimo ich złożenia oferta Wykonawcy podlega odrzuceniu albo konieczne byłoby unieważnienie postępowania.
9. **Inne dokumenty**, które należy dołączyć do oferty:
- 1) wypełniony i podpisany **Formularz ofertowy** stanowiący **Załącznik nr 1** do SIWZ;
 - 2) **pełnomocnictwa** osób podpisujących ofertę do podejmowania zobowiązań w imieniu firmy składającej ofertę, o ile nie wynikają z przepisów prawa lub innych dokumentów, jeżeli są wymagane;
 - 3) dokumenty dotyczące zdolności lub sytuacji innych podmiotów wymienionych w ust. 2;
 - 4) **kserokopia dowodu wniesienia wadium.**
 - 5) **Kosztorys ofertowy** – zgodny i sporządzony na podstawie przedmiaru robót stanowiącym **Załącznik nr 8 do SIWZ**

Rozdział VII Oferta wspólna/dotyczy również spółek cywilnych.

1. Wykonawcy mogą wspólnie ubiegać się o udzielenie zamówienia. Wykonawcy składający ofertę wspólną ustanawiają pełnomocnika do reprezentowania ich w postępowaniu albo do reprezentowania ich w postępowaniu i zawarcia umowy.
2. Pełnomocnictwo, o którym mowa w ust. 1 musi znajdować się w ofercie wspólnej Wykonawców. Do oferty wspólnej Wykonawcy dołączają pełnomocnictwo w oryginale lub kopii poświadczonej za zgodność z oryginałem przez notariusza.
3. Pełnomocnik pozostaje w kontakcie z Zamawiającym w toku postępowania, zwraca się do Zamawiającego z wszelkimi sprawami i do niego Zamawiający kieruje informacje, korespondencję, itp.
4. W formularzu ofertowym Wykonawcy składający ofertę wspólną powinni wpisać dane teleadresowe, na które ma być kierowana korespondencja od Zamawiającego.
5. Oferta wspólna, składana przez dwóch lub więcej Wykonawców, powinna być sporządzona zgodnie z SIWZ.
6. Sposób składania dokumentów w ofercie wspólnej:
 - 1) oświadczenie lub dokumenty wymienione w Rozdziale VI ust. 1 pkt. 1, składa każdy z Wykonawców składających ofertę wspólną;
 - 2) oświadczenie lub dokumenty wymienione w Rozdziale VI ust.1 pkt. 2 składa pełnomocnik w imieniu Wykonawców składających ofertę wspólną;
 - 3) wykaz robót budowlanych/usług/osób, osób składa pełnomocnik w imieniu Wykonawców składających ofertę wspólną. Pełnomocnik Wykonawców składających ofertę wspólną składa jeden wykaz w imieniu wszystkich Wykonawców ubiegających się wspólnie o udzielenie zamówienia. Warunek

postawiony przez Zamawiającego zostanie uznany za spełniony, jeżeli Wykonawcy wspólnie ubiegający się o udzielenie zamówienia będą spełniać go łącznie;

- 4) odpis z właściwego rejestru lub z centralnej ewidencji i informacji o działalności gospodarczej, jeżeli odrębne przepisy wymagają wpisu do rejestru lub ewidencji, w celu potwierdzenia braku podstaw wykluczenia na podstawie art. 24 ust. 5 pkt 1 ustawy – składa każdy z Wykonawców składających ofertę wspólną.
 - 5) Informację z Krajowego Rejestru Karnego w zakresie określonym w art. 24 ust. 1 pkt 13,14 i 21 ustawy, – składa każdy z Wykonawców składających ofertę wspólną
7. Wspólnicy spółki cywilnej są traktowani jak Wykonawcy składający ofertę wspólną.

Rozdział VIII Informacje o sposobie porozumiewania się Zamawiającego z Wykonawcami oraz przekazywania oświadczeń lub dokumentów, wskazanie osób uprawnionych do porozumiewania się z Wykonawcami.

1. Niniejsze postępowanie jest prowadzone w języku polskim.
2. W niniejszym postępowaniu wszelkie oświadczenia, wnioski, zawiadomienia oraz informacje Zamawiający i Wykonawcy przekazują:
 - 1) pisemnie: w zakresie wszelkiej korespondencji między stronami. Korespondencję związaną z niniejszym postępowaniem należy kierować na adres: **Urząd Morski w Szczecinie, Zespół ds. Zamówień Publicznych, pl. Stefana Batorego 4, 70-207 Szczecin;**
 - 2) faksem na numer : **+48 91 44 03 441;**
 - 3) pocztą elektroniczną na adresy
zamowienia@ums.gov.pl
irajECKa@ums.gov.pl
3. Forma pisemna wymagana jest do :
 - 1) złożenia oferty wraz z załącznikami w tym oświadczeń i dokumentów potwierdzających spełnianie warunków udziału w postępowaniu, oświadczeń o braku podstaw do wykluczenia, pełnomocnictw oraz uzupełnień złożonych na wezwanie Zamawiającego;
 - 2) powiadomienia o wycofaniu/zmianie oferty.
4. Zamawiający żąda aby wszelkie oświadczenia, wnioski, zawiadomienia oraz informacje przekazywane przez Wykonawcę faksem i pocztą elektroniczną były dostarczone również w wersji pisemnej.
5. Jeżeli Zamawiający lub Wykonawca przekazują korespondencję za pomocą faksu, poczty elektronicznej – każda ze stron na żądanie drugiej niezwłocznie potwierdza fakt ich otrzymania.
6. W przypadku nie potwierdzenia przez Wykonawcę odbioru przesłanych informacji, Zamawiający uzna, że wiadomość została skutecznie przekazana do

Wykonawcy po wydrukowaniu prawidłowego raportu faksu lub komunikatu pocztą elektroniczną o dostarczonej informacji.

7. Osoby uprawnione do porozumiewania się z Wykonawcami;

1) w zakresie spraw związanych z przedmiotem zamówienia:

Marcin Lenartowicz- Kierownik Oddziału Technicznego Bazy Oznakowania Nawigacyjnego w Szczecinie tel.: 91 440 33 34

Szczepan Lambrecht – St. Inspektor Oddziału Technicznego Bazy Oznakowania Nawigacyjnego w Szczecinie tel.: 91 440 33 35

2) w zakresie procedury przetargowej:

Joanna RajECKa – St. Specjalista ds. Zamówień Publicznych (tel.: +48 914403523).

UWAGA: Wykonawcy powinni na bieżąco monitorować informacje, oświadczenia i dokumenty zamieszczane przez Zamawiającego na stronie internetowej, z której pobrali SIWZ, w celu sprawdzenia czy w niniejszym postępowaniu nie pojawiły się nowe okoliczności mające wpływ na prowadzone postępowanie.

Rozdział IX Wyjaśnienia treści SIWZ.

1. Wykonawca może zwrócić się do Zamawiającego o wyjaśnienie treści SIWZ. Zamawiający jest obowiązany udzielić wyjaśnień niezwłocznie jednak nie później niż na **2 dni** przed upływem terminu składania ofert pod warunkiem, że wniosek o wyjaśnienie treści SIWZ wpłynął do Zamawiającego nie później niż do końca dnia, w którym upływa połowa wyznaczonego terminu składania ofert.
2. Jeżeli wniosek o wyjaśnienie treści SIWZ wpłynie po upływie terminu składania wniosku, o którym mowa w ust. 1 lub będzie dotyczyć udzielonych wyjaśnień, Zamawiający może udzielić wyjaśnień albo pozostawić wniosek bez rozpoznania.
3. Przedłużenie terminu składania ofert, nie wpływa na bieg terminu składania wniosków o wyjaśnienie treści SIWZ.
4. Treść zapytań wraz z wyjaśnieniami Zamawiający przekazuje Wykonawcom, którym przekazał SIWZ bez ujawniania źródła zapytania oraz udostępnia na stronie internetowej.
5. W uzasadnionych przypadkach Zamawiający może przed upływem terminu składania ofert zmienić treść SIWZ. Dokonaną zmianę treści SIWZ Zamawiający udostępnia na stronie internetowej chyba, że SIWZ nie podlega udostępnieniu na stronie internetowej.
6. Jeżeli w wyniku zmiany treści SIWZ nieprowadzącej do zmiany treści ogłoszenia o zamówieniu niezbędny jest dodatkowy czas na wprowadzenie zmian w ofertach, Zamawiający przedłuży termin składania ofert i poinformuje o tym Wykonawców, którym przekazano SIWZ oraz zamieści informację na stronie internetowej, jeżeli SIWZ jest udostępniona na tej stronie.

7. Dokumentację przetargową można pobrać ze strony internetowej Zamawiającego www.ums.gov.pl lub w siedzibie Zamawiającego: Urząd Morski w Szczecinie, pl. Stefana Batorego 4, 70-207 Szczecin, pok. 110.

Rozdział X Wymagania dotyczące wadium.

1. Zamawiający wymaga wniesienia wadium w kwocie: **5 000,00 zł** (słownie pięć tysięcy zł)
2. Wadium może być wniesione w następujących formach, według wyboru Wykonawcy:
 - 1) pieniądzu, wpłaconym przelewem na rachunek bankowy Urzędu Morskiego w Szczecinie w Narodowym Banku Polskim O/O Szczecin Nr 06 1010 1599 0028 9913 9120 0000 ;
 - 2) poręczeniach bankowych lub poręczeniach spółdzielczej kasy oszczędnościowo – kredytowej, z tym że poręczenie kasy jest zawsze poręczeniem pieniężnym;
 - 3) gwarancjach bankowych;
 - 4) gwarancjach ubezpieczeniowych;
 - 5) poręczeniach udzielanych przez podmioty, o których mowa w art. 6b ust. 5 pkt 2 ustawy z dnia 9 listopada 2000r. o utworzeniu Polskiej Agencji Rozwoju Przedsiębiorczości (j.t. Dz.U. z 2016 r., poz. 359).
3. Wadium wnosi się przed upływem terminu składania ofert. Wadium musi obejmować cały okres związania ofertą.
4. Wykonawca, którego oferta nie będzie zabezpieczona akceptowalną formą wadium zostanie wykluczony z postępowania.
5. Kserokopię wniesienia wadium w formie pieniężnej należy dołączyć do oferty. W przypadku złożenia wadium w formie określonej w ust.2 pkt 2-5 do oferty należy **załączyć kserokopię pokwitowania świadczącego o zdeponowaniu oryginałów dokumentów w kasie Urzędu. Kasa Urzędu czynna w godz. 10:00-13:00**
6. Zamawiający dokona niezwłocznie zwrotu wadium :
 - 1) wszystkim Wykonawcom niezwłocznie po wyborze oferty najkorzystniejszej lub unieważnieniu postępowania, z wyjątkiem Wykonawcy, którego oferta została wybrana jako najkorzystniejsza, z zastrzeżeniem pkt. 8;
 - 2) Wykonawcy, którego oferta została wybrana jako najkorzystniejsza, po zawarciu umowy w sprawie zamówienia publicznego oraz wniesieniu zabezpieczenia należytego wykonania umowy, jeżeli jego wniesienia żądano;
 - 3) na wniosek Wykonawcy, który wycofał ofertę przed upływem terminu składania ofert.

7. Jeżeli wadium zostanie wniesione w pieniądzu, Zamawiający zwróci je wraz z odsetkami wynikającymi z umowy rachunku bankowego, na którym było ono przechowywane, pomniejszone o koszty prowadzenia rachunku bankowego oraz prowizji bankowej za przelew pieniędzy na rachunek bankowy wskazany przez Wykonawcę.
8. Zamawiający zatrzymuje wadium wraz z odsetkami, jeżeli Wykonawca w odpowiedzi na wezwanie, o którym mowa w art. 26 ust. 3 i 3a, z przyczyn leżących po jego stronie nie złożył oświadczeń lub dokumentów potwierdzających okoliczności o których mowa w art. 25 ust. 1 oświadczenia, o którym mowa w art. 25 ust.1, pełnomocnictw, lub nie wyraził zgody na poprawienie omyłki, o której mowa w art. 87 ust.2 pkt.3 , co spowodowało brak możliwości wybrania oferty złożonej przez Wykonawcę jako najkorzystniejszej.
9. Zamawiający zatrzyma wadium wraz z odsetkami, jeżeli Wykonawca, którego oferta została wybrana:
 - 1) odmówi podpisania umowy w sprawie zamówienia publicznego na warunkach określonych w ofercie;
 - 2) nie wniósł wymaganego zabezpieczenia należytego wykonania umowy;
 - 3) zawarcie umowy w sprawie zamówienia publicznego stało się niemożliwe z przyczyn leżących po stronie Wykonawcy.
10. *Wadium wniesione w innej formie niż pieniężna musi obejmować odpowiedzialność za wszystkie przypadki powodujące utratę wadium przez Wykonawcę określone w art.46 ust. 4a i ust 5 ustawy Pzp.*

Rozdział XI Termin związania ofertą.

1. Wykonawca jest związany ofertą do upływu terminu określonego w SIWZ, jednak nie dłużej niż **30 dni**.
2. Wykonawca samodzielnie lub na wniosek Zamawiającego może przedłużyć termin związania ofertą. Zamawiający może tylko raz, co najmniej na **3 dni** przed upływem terminu związania ofertą, zwrócić się do Wykonawców o wyrażenie zgody na przedłużenie tego terminu o oznaczony okres, nie dłuższy jednak niż **60 dni**.
3. Odmowa wyrażenia zgody, o której mowa w ust. 2, nie powoduje utraty wadium.
4. Przedłużenie terminu związania ofertą jest dopuszczalne tylko z jednoczesnym przedłużeniem okresu ważności wadium albo, jeżeli nie jest to możliwe, z wniesieniem nowego wadium na przedłużony okres związania ofertą. Jeżeli przedłużenie terminu związania ofertą dokonywane jest po wyborze oferty najkorzystniejszej, obowiązek wniesienia nowego wadium lub jego przedłużenia dotyczy jedynie Wykonawcy, którego oferta została wybrana jako najkorzystniejsza.

5. Bieg terminu związania ofertą rozpoczyna się wraz z upływem terminu składania ofert.

Rozdział XII Opis sposobu przygotowania oferty.

1. Wykonawca ponosi wszelkie koszty związane z przygotowaniem i złożeniem oferty.
2. Wykonawca może złożyć w prowadzonym postępowaniu tylko jedną ofertę przygotowaną według wymagań określonych w SIWZ.
3. Oferta musi być sporządzona: w języku polskim, czytelnie.
4. Oferta musi zawierać wypełniony formularz ofertowy oraz oświadczenia i dokumenty określone jako wymagane od każdego Wykonawcy.
5. Dokumenty powinny być sporządzone zgodnie z zaleceniami oraz przedstawionymi przez Zamawiającego wzorami - załącznikami, a w szczególności zawierać wszystkie informacje oraz dane w nich zawarte.
6. Zaleca się, aby Wykonawca zamieścił ofertę w zewnętrznej i wewnętrznej kopercie z tym, że zewnętrzna koperta powinna być zaadresowana w następujący sposób:

**Urząd Morski w Szczecinie, pl. Stefana Batorego 4, 70-207 Szczecin
Zespół ds. Zamówień Publicznych, pokój nr 110,**

z dopiskiem

Nie otwierać przed dniem: 13.04.2017 r. godz. 11:00 – bez nazwy i pieczętki Wykonawcy.

Tytuł zamówienia : **Remont stawy górnej nabieżnika DOMAŃCE**

Oznaczenie postępowania: **PO-II-370/ZZP-3/5/17**

Na kopercie wewnętrznej powinna być umieszczona nazwa i adres Wykonawcy.

7. Oferta musi być podpisana przez osoby upoważnione do składania oświadczeń woli w imieniu Wykonawcy. Pełnomocnictwo do podpisania oferty musi być dołączone do oferty, o ile nie wynika ono z innych dokumentów załączonych przez Wykonawcę. Wykonawca do oferty dołączy dokument lub dokumenty, z których będzie wynikać uprawnienie do podpisania oferty np.: aktualny odpis z właściwego rejestru, aktualne zaświadczenie o wpisie do ewidencji działalności gospodarczej, aktualny statut lub umowa spółki. O ile uprawnienia do reprezentacji osoby podpisującej ofertę nie wynikają z załączonego dokumentu, do oferty Wykonawca załączy Pełnomocnictwo w oryginale lub w postaci kopii poświadczonej notarialnie.
8. W przypadku, gdy Wykonawca składa kopię jakiegoś dokumentu, musi być ona poświadczona za zgodność z oryginałem przez Wykonawcę. Wykonawca na każdej zapisanej stronie kserokopii składa własnoręczny podpis poprzedzony dopiskiem „za zgodność z oryginałem”. Jeżeli do reprezentowania Wykonawcy upoważnione są łącznie dwie lub więcej osób, kopie dokumentów muszą być potwierdzone za zgodność z oryginałem przez te osoby.

9. Jeżeli, któryś z wymaganych dokumentów składanych przez Wykonawcę jest sporządzony w języku obcym dokument taki należy złożyć wraz z tłumaczeniem na język polski poświadczonym przez Wykonawcę. Dokumenty sporządzone w języku obcym bez wymaganych tłumaczeń nie będą brane pod uwagę.
10. Zaleca się, aby wszystkie strony oferty były ponumerowane. Ponadto, wszelkie miejsca, w których Wykonawca naniósł zmiany, muszą być przez niego parafowane.
11. Wykonawca składa tylko jedną ofertę. Alternatywy zawarte w treści oferty spowodują jej odrzucenie.
12. Zamawiający nie dopuszcza składania ofert wariantowych.
13. Oferta musi obejmować całość zamówienia, nie dopuszcza się składania ofert częściowych.
14. Zamawiający nie przewiduje możliwości udzielania zamówień powtarzających.
15. Wykonawca może wprowadzić zmiany oraz wycofać złożoną przez siebie ofertę przed upływem terminu składania ofert.
 - 1) w przypadku wycofania oferty, Wykonawca składa pisemne oświadczenie, że ofertę swą wycofuje, w zamkniętej kopercie zaadresowanej jak w Rozdziale XII ust. 6 SIWZ, z dopiskiem „wycofanie”;
 - 2) w przypadku zmiany oferty, Wykonawca składa pisemne oświadczenie, iż ofertę swą zmienia, określając zakres i rodzaj tych zmian, a jeśli oświadczenie o zmianie pociąga za sobą konieczność wymiany czy też przedłożenia nowych dokumentów - Wykonawca winien dokumenty te złożyć.Powyższe oświadczenie i ewentualne dokumenty należy zamieścić w zamkniętej kopercie wewnętrznej i zewnętrznej, oznaczonych jak w Rozdziale XII ust. 6 SIWZ, przy czym koperta zewnętrzna powinna mieć dopisek „zmiany”.
16. Wykonawca nie może wprowadzić zmian do oferty oraz wycofać jej po upływie terminu składania ofert.
17. W przypadku złożenia oferty po terminie składania, Zamawiający niezwłocznie zwraca ofertę Wykonawcy.

Rozdział XIII Miejsce oraz termin składania i otwarcia ofert.

1. Ofertę należy złożyć w Urzędzie Morskim w Szczecinie, pl. Stefana Batorego 4, 70-207 Szczecin, Zespół ds. Zamówień Publicznych, pok. nr 110, w terminie do dnia: **13.04.2017 r. do godz. 10:30** za pośrednictwem operatora pocztowego, osobiście lub za pośrednictwem posłańca.
2. Za termin złożenia oferty uznaje się datę i godzinę jej wpływu do siedziby Zamawiającego.
3. Wszelkie oferty wniesione po terminie składania zostaną zwrócone Wykonawcom po upływie terminu do wniesienia odwołania.
4. Oferty będą podlegać rejestracji przez Zamawiającego. Każda przyjęta oferta zostanie opatrzona adnotacją określającą dokładny termin przyjęcia oferty tzn. datę kalendarzową oraz godzinę i minutę, w której została przyjęta. Do czasu

otwarcia ofert, będą one przechowywane w sposób gwarantujący ich nienaruszalność.

5. **Publiczne otwarcie ofert** odbędzie się w dniu **13.04.2017 r. o godz. 11:00** w Urzędzie Morskim w Szczecinie, pl. Stefana Batorego 4, 70-207 Szczecin w sali 116.
6. Postępowanie toczy się będzie z podziałem na część: jawną i niejawną.
7. Zamawiający bezpośrednio przed otwarciem ofert poda kwotę, jaką zamierza przeznaczyć na sfinansowanie zamówienia. Następnie Zamawiający otworzy koperty z ofertami i ogłosi nazwę (firmę) i adres (siedzibę) Wykonawcy, którego oferta jest otwierana, a także informacje dotyczące ceny, terminu wykonania zamówienia, okresu gwarancji.
8. Niezwłocznie po otwarciu ofert Zamawiający zamieszcza na stronie internetowej informacje dotyczące:
 - 1) kwoty, jaką zamierza przeznaczyć na sfinansowanie zamówienia;
 - 2) firm oraz adresów Wykonawców, którzy złożyli oferty w terminie;
 - 3) ceny, terminu wykonania zamówienia, gwarancji

Rozdział XIV Opis sposobu obliczania ceny.

1. Wykonawca określi w Formularzu ofertowym stanowiącym **Załącznik nr 1** do SIWZ kwotę wynagrodzenia za czynności określone w opisie przedmiotu zamówienia w Rozdziale III jako cenę brutto wraz z przynależnym podatkiem VAT.
2. Rozliczenia między Zamawiającym a Wykonawcą będą prowadzone w polskich złotych.
3. Podane ceny jednostkowe muszą być podane z dokładnością do dwóch miejsc po przecinku.
4. Do wartości netto Wykonawca doliczy przynależny podatek VAT w obowiązującej wysokości i w ten sposób wyliczy wartość brutto, z zastrzeżeniem ust. 5.
5. Jeżeli Wykonawca nie jest podatnikiem VAT w świetle obowiązującego w tym zakresie prawa polskiego, wówczas nie nalicza podatku VAT.
6. Jeżeli złożono ofertę, której wybór prowadziłby do powstania u Zamawiającego obowiązku podatkowego zgodnie z przepisami o podatku od towarów i usług Zamawiający w celu oceny takiej oferty dolicza do przedstawionej w niej ceny podatek od towarów i usług, który miałby obowiązek rozliczyć zgodnie z tymi przepisami. Wykonawca, składając ofertę informuje Zamawiającego, czy wybór oferty będzie prowadzić do powstania u Zamawiającego obowiązku podatkowego, wskazując nazwę (rodzaj) towaru lub usługi, których dostawa lub świadczenie będzie prowadzić do jego powstania oraz wskazując ich wartość bez kwoty podatku.

7. Cena musi być wyrażona w złotych polskich niezależnie od wchodzących w jej skład elementów. Tak obliczona cena będzie brana pod uwagę przez Komisję Przetargową w trakcie wyboru najkorzystniejszej oferty.

Rozdział XV Opis kryteriów, którymi Zamawiający będzie się kierował przy wyborze oferty.

1. Przy wyborze najkorzystniejszej oferty Zamawiający będzie się kierował następującymi kryteriami:

Lp.	Nazwa kryterium	Waga*
1.	Cena	60%
2.	Gwarancja na wykonane prace remontowe	40%

* przyjęto zasadę, że 1%=1pkt

2. Zamawiający za najkorzystniejszą uzna ofertę, która uzyska największą liczbę punktów.
3. Maksymalna liczba punktów w kryterium równa jest określonej wadze kryterium w %. Ocena łączna stanowi sumę punktów uzyskanych w ramach poszczególnych kryteriów. Uzyskana liczba punktów w ramach kryterium zaokrąglona będzie do drugiego miejsca po przecinku.
4. Zamawiający będzie oceniał oferty, przyznając ofertom punkty, z zastosowaniem następujących zasad i wzorów:

1) Cena (C)

Maksymalna liczba punktów uzyskanych w **kryterium cena - 60 pkt**

Oferty zostaną przeliczone według podanego poniżej wzoru:

$$\text{Cena} = \frac{\text{Najniższa oferowana cena}}{\text{Cena badanej oferty}} \times 100 \text{ pkt} \times 60\%$$

2) Gwarancja na wykonane prace remontowe (G)

Maksymalna liczba punktów uzyskanych w **kryterium gwarancji na wykonane prace remontowe - 40 pkt**

Zamawiający zgodnie z opisem przedmiotu zamówienia wymaga aby czas udzielonej minimalnej gwarancji na wykonane prace remontowe wynosił **24 miesiące** od daty odbioru ostatecznego.

W związku z ustalonym okresem gwarancji strony ustalają, że minimalny okres rękojmi na wykonane prace remontowe zostaje określony na **27 miesięcy**, tzn. o 3 miesiące ponad okres gwarancji.

Zamawiający dodatkowo przyzna punkty Wykonawcy w niniejszym kryterium oceny ofert za wydłużoną gwarancję i wydłużoną rękojmię, punkty zostaną przyznane w podany poniżej sposób:

- **gwarancja** na wykonane prace remontowe udzielona na **24 miesiące** od daty odbioru ostatecznego i udzielona **rękojmia** na wykonane prace remontowe **27 miesięcy od daty odbioru ostatecznego** przyznaje się - **0 pkt.**,
- **gwarancja** na wykonane prace remontowe udzielona na **30 miesięcy** od daty odbioru ostatecznego i udzielona **rękojmia** na wykonane prace remontowe **33 miesiące od daty odbioru ostatecznego** przyznaje się - **10 pkt.**,
- **gwarancja** na wykonane prace remontowe udzielona na **36 miesięcy** od daty odbioru ostatecznego i udzielona **rękojmia** na wykonane prace remontowe **39 miesięcy od daty odbioru ostatecznego** przyznaje się - **20 pkt.**,
- **gwarancja** na wykonane prace remontowe udzielona na **42 miesiące** od daty odbioru ostatecznego i udzielona **rękojmia** na wykonane prace remontowe **45 miesięcy od daty odbioru ostatecznego** przyznaje się - **30 pkt.**,
- **gwarancja** na wykonane prace remontowe udzielona na **48 miesięcy** od daty odbioru ostatecznego i udzielona **rękojmia** na wykonane prace remontowe **51 miesięcy od daty odbioru ostatecznego** przyznaje się - **40 pkt.**,

Maksymalna liczba punktów z poszczególnych kryteriów - **100 pkt.** Oferta, która otrzyma największą, łączną ilość punktów, uznana zostanie za najkorzystniejszą w oparciu o poniższy wzór **S = C + G** – największa ilość punktów (S).

Rozdział XVI Wybór oferty najkorzystniejszej / udzielenie zamówienia.

1. Zamawiający udzieli zamówienia Wykonawcy, którego oferta będzie odpowiadać wszystkim wymaganiom zawartym w ustawie Pzp, SIWZ i zostanie oceniona jako najkorzystniejsza w oparciu o kryteria określone w Rozdziale XV.
2. Zamawiający dokona wyboru Wykonawcy spośród ofert nieodrzuconych uwzględniając liczbę maksymalną uzyskanych punktów wykonania zamówienia.
3. Komisja Przetargowa oceni oferty według kryterium (**60 % cena i 40 % gwarancja**)
4. Zamawiający informuje niezwłocznie wszystkich Wykonawców o:
 - 1) wyborze najkorzystniejszej oferty, podając nazwę albo imię i nazwisko, siedzibę albo miejsce zamieszkania i adres, jeżeli jest miejscem wykonywania działalności Wykonawcy, którego ofertę wybrano, oraz nazwy albo imiona i nazwiska, siedziby albo miejsca zamieszkania i adresy, jeżeli są miejscami

wykonywania działalności wykonawców, którzy złożyli oferty, a także punktację przyznaną ofertom w każdym kryterium oceny ofert i łączną punktację;

- 2) Wykonawcach, którzy zostali wykluczeni;
- 3) Wykonawcach, których oferty zostały odrzucone, powodach odrzucenia oferty, a w przypadkach, o których mowa w art. 89 ust. 4 i 5, braku równoważności;
- 4) unieważnieniu postępowania;
– podając uzasadnienie faktyczne i prawne.
5. Zamawiający udostępnia informacje, o których mowa w ust. 4 na stronie internetowej.
6. Zamawiający zawrze umowę w sprawie zamówienia publicznego w terminie nie krótszym niż **5 dni** od dnia przekazania zawiadomienia o wyborze oferty najkorzystniejszej faksem lub drogą elektroniczną.
7. Zamawiający może zawrzeć umowę w sprawie zamówienia publicznego i przed upływem **5 dniowego** terminu w przypadku, o którym mowa w art. 94 ust. 2 ustawy Pzp.

Rozdział XVII Informacja o formalnościach jakie powinny zostać dopełnione po wyborze oferty w celu zawarcia umowy w sprawie zamówienia publicznego.

1. Zawarcie umowy

Informacje o formalnościach, jakie powinny być spełnione w celu zawarcia umowy:

- 1) Wykonawca, którego oferta została wybrana zobowiązany jest skontaktować się z Zamawiającym w terminie nie krótszym niż **5 dni** od dnia przesłania zawiadomienia o wyborze najkorzystniejszej oferty i uzgodnić termin podpisania umowy;
- 2) Wykonawca ma obowiązek zawrzeć umowę zgodnie ze wzorem umowy stanowiącym **Załącznik nr 7** do SIWZ;
- 3) zawarta umowa będzie jawna i będzie podlegała udostępnianiu na zasadach określonych w przepisach ustawy o dostępie do informacji publicznej- zgodnie z art. 139 ust. 3 ustawy Pzp.

2. Zmiana umowy

Strony przewidują możliwość wprowadzenia zmian do postanowień umowy w stosunku do treści oferty, na podstawie której dokonano wyboru Wykonawcy, w przypadku wystąpienia okoliczności o których mowa w § 16 wzoru umowy stanowiącego **Załącznik nr 7** do SIWZ

3. Zabezpieczenie należytego wykonania umowy

Brak

Rozdział XVIII Pouczenie o środkach ochrony prawnej.

1. Środki ochrony prawnej przysługują Wykonawcy, a także innemu podmiotowi, jeżeli ma lub miał interes w uzyskaniu danego zamówienia oraz poniósł lub może ponieść szkodę w wyniku naruszenia przez Zamawiającego przepisów ustawy Pzp.
2. Odwołanie przysługuje wyłącznie od niezgodnej z przepisami ustawy czynności Zamawiającego podjętej w postępowaniu o udzielenie zamówienia lub zaniechania czynności, do której Zamawiający jest zobowiązany na podstawie ustawy.
3. Odwołanie przysługuje wyłącznie wobec czynności:
 - 1) określenia warunków udziału w postępowaniu;
 - 2) wykluczenia odwołującego z postępowania o udzielenie zamówienia;
 - 3) odrzucenia oferty odwołującego;
 - 4) opisu przedmiotu zamówienia;
 - 5) wyboru najkorzystniejszej oferty.
4. Odwołanie powinno wskazywać czynność lub zaniechanie czynności Zamawiającego, której zarzuca się niezgodność z przepisami ustawy, zawierać zwięzłe przedstawienie zarzutów, określać żądanie oraz wskazywać okoliczności faktyczne i prawne uzasadniające wniesienie odwołania.
5. Odwołanie wnosi się do Prezesa Izby w formie pisemnej lub w postaci elektronicznej, podpisane bezpiecznym podpisem elektronicznym weryfikowanym przy pomocy ważnego kwalifikowanego certyfikatu lub równoważnego środka, spełniającego wymagania dla tego rodzaju podpisu.
6. Odwołujący przesyła kopię odwołania Zamawiającemu przed upływem terminu do wniesienia odwołania w taki sposób, aby mógł on zapoznać się z jego treścią przed upływem tego terminu. Domniemywa się, iż Zamawiający mógł zapoznać się z treścią odwołania przed upływem terminu do jego wniesienia, jeżeli przesłanie jego kopii nastąpiło przed upływem terminu do jego wniesienia przy użyciu środków komunikacji elektronicznej.
7. Odwołanie wnosi się: w terminie **5 dni** od dnia przesłania informacji o czynności Zamawiającego stanowiącej podstawę jego wniesienia – jeżeli zostały przesłane przy użyciu środków komunikacji elektronicznej albo w terminie 10 dni – jeżeli zostały przesłane w inny sposób.
8. Dokładne informacje na temat terminów składania odwołań są określone w art. 182 ustawy Pzp.

Rozdział XIX Wykaz załączników do SIWZ.

Załącznik nr 1	Formularz oferty
Załącznik nr 2	Oświadczenie dotyczące przesłanek wykluczenia
Załącznik nr 3	Oświadczenie dotyczące spełniania warunków udziału w postępowaniu
Załącznik nr 4	Oświadczenie o przynależności/braku przynależności do grupy kapitałowej
Załącznik nr 5	Wykaz robót budowlanych
Załącznik nr 6	Wykaz osób
Załącznik nr 7	Wzór umowy
Załącznik nr 8	Przedmiar robót

Załącznik nr 1 do SIWZ

Nazwa Wykonawcy	
Adres	
NIP/PESEL	REGON
Fax (na który Zamawiający ma przysłać korespondencję)	e-mail (na który Zamawiający ma przysłać korespondencję)
Osoba do kontaktu	Tel.

FORMULARZ OFERTY

Ja, niżej podpisany

.....
działając w imieniu i na rzecz:

.....
w odpowiedzi na ogłoszenie o przetargu nieograniczonym na:

Remont stawy górnej nabieżnika DOMAŃCE

składam niniejszą ofertę.

1. Oferuję wykonanie zamówienia zgodnie z opisem przedmiotu zamówienia:
za cenę **brutto**zł , słownie (.....),
w tym podatek VAT według obowiązującej stawki¹.
2. Oświadczam, że wykonam zamówienie w terminie do dnia **29 września 2017 r.**
3. Oświadczam, iż w zakresie kryterium: gwarancja na wykonane prace remontowe oferuję udzielenie gwarancji na wykonane prace remontowe na okres, od daty odbioru ostatecznego, ustalając okres rękojmi na miesięcy. W przypadku braku wydłużenia okresu gwarancji o minimalny okres 24 miesięcy Zamawiający uzna, że Wykonawca udziela 24 miesięcznej

¹ Wypełniają jedynie Wykonawcy będący podatnikami podatku VAT wg obowiązującego w tym zakresie prawa polskiego

gwarancji. Wykonawca otrzyma wówczas 0 punktów w kryterium gwarancja na wykonane prace remontowe.

4. Oferuję udzielenie gwarancji na zastosowane farby i inne materiały na **24 miesiące** od daty odbioru ostatecznego
5. Oświadczam, że jestem związany niniejszą ofertą przez okres **30 dni** od upływu terminu składania ofert.
6. W razie wybrania mojej oferty zobowiązuję się do podpisania umowy na warunkach zawartych we wzorze umowy stanowiącym **Załącznik nr 7** dołączonym do SIWZ oraz w miejscu i terminie określonym przez Zamawiającego.
7. Oświadczam, że oferta zawiera/nie zawiera² informacji stanowiących tajemnicę przedsiębiorstwa, w rozumieniu art. 11 ustawy z dnia 16 kwietnia 1993 r. o zwalczaniu nieuczciwej konkurencji (Dz. U. z 2003 r. Nr 153, poz. 1503. z późn. zm.). Informacje takie zawarte są w następujących dokumentach:
.....
.....
.....
8. Zamawiający uzna, że zastrzeżone informacje stanowią tajemnicę przedsiębiorstwa jeżeli Wykonawca wykaże/udowodni, że informacje te:
 - 1) nigdzie nie zostały opublikowane;
 - 2) stanowią wartość techniczną, handlową lub organizacyjną;Przy jednoczesnym wykazaniu jakie Wykonawca podjął kroki celem zachowania poufności tych informacji.

Uzasadnienie, że zastrzeżone informacje stanowią tajemnicę przedsiębiorstwa:

.....
.....
.....

Uwaga! W przypadku braku wykazania, że informacje zastrzeżone stanowią tajemnicę przedsiębiorstwa lub niewystarczającego uzasadnienia, informacje te zostaną uznane za jawne.

9. Zgodnie z art. 36b ust. 1a ustawy Pzp wskazuję że następujące części niniejszego zamówienia powierzę Podwykonawcom³:

Lp.	Część prac powierzonych Podwykonawcom	Firma Podwykonawcy (nazwa i adres)

² niewłaściwe skreślić

³ o ile Wykonawca przewiduje udział podwykonawców

10. Czy Wykonawca jest małym lub średnim przedsiębiorstwem⁴

- Tak
- Nie

.....
data i podpis(y) osoby(osób)
uprawnionej(nych) do reprezentacji Wykonawcy

⁴ zaznaczyć właściwe - Por. zalecenie Komisji z dnia 6 maja 2003 r. dotyczące definicji mikroprzedsiębiorstw oraz małych i średnich przedsiębiorstw (Dz.U. L 124 z 20.5.2003, s. 36).

Małe przedsiębiorstwo: przedsiębiorstwo, które zatrudnia mniej niż 50 osób i którego roczny obrót lub roczna suma bilansowa nie przekracza 10 milionów EUR.

Średnie przedsiębiorstwo: przedsiębiorstwa, które nie są mikroprzedsiębiorstwami ani małymi przedsiębiorstwami i które zatrudniają mniej niż 250 osób i których roczny obrót nie przekracza 50 milionów EUR lub roczna suma bilansowa nie przekracza 43 milionów EUR.

Załącznik nr 2 do SIWZ

.....
pieczęć Wykonawcy

Oświadczenie Wykonawcy

składane na podstawie art. 25a ust. 1 ustawy z dnia 29 stycznia 2004 r.

Prawo zamówień publicznych (dalej jako: ustawa Pzp),

DOTYCZĄCE PRZESŁANEK WYKLUCZENIA Z POSTĘPOWANIA

**Na potrzeby postępowania o udzielenie zamówienia publicznego
pn. *Remont stawy górnej nabieżnika DOMAŃCE***

prowadzonego przez Urząd Morski w Szczecinie oświadczam, co następuje:

OŚWIADCZENIA DOTYCZĄCE WYKONAWCY:

1. Oświadczam, że nie podlegam wykluczeniu z postępowania na podstawie art. 24 ust 1 pkt 12-23 ustawy Pzp.
2. Oświadczam, że nie podlegam wykluczeniu z postępowania na podstawie art. 24 ust. 5 pkt 1 ustawy Pzp .

..... (miejsowość), dnia r.

.....
(podpis)

Oświadczam, że zachodzą w stosunku do mnie podstawy wykluczenia z postępowania na podstawie art. ustawy Pzp (podać mającą zastosowanie podstawę wykluczenia spośród wymienionych w art. 24 ust. 1 pkt 13-14, 16-20 lub art. 24 ust. 5 ustawy Pzp). Jednocześnie oświadczam, że w związku z ww. okolicznością, na podstawie art. 24 ust. 8 ustawy Pzp podjąłem następujące środki naprawcze:

.....
.....
.....
..... (miejsowość), dnia r.

.....
(podpis)

OŚWIADCZENIE DOTYCZĄCE PODMIOTU, NA KTÓREGO ZASOBY POWOŁUJE SIĘ WYKONAWCA:

Oświadczam, że następujący/e podmiot/y, na którego/ych zasoby powołuję się w niniejszym postępowaniu, tj.:.....

.....
(podać pełną nazwę/firmę, adres, a także w zależności od podmiotu: NIP/PESEL, KRS/CEiDG) nie podlega/ją wykluczeniu z postępowania o udzielenie zamówienia.

..... (miejsowość), dnia r.

.....
(podpis)

[UWAGA: zastosować tylko wtedy, gdy Zamawiający przewidział możliwość, o której mowa w art. 25 a ust. 5 pkt 2 ustawy Pzp]

OŚWIADCZENIE DOTYCZĄCE PODWYKONAWCY NIEBĘDĄCEGO PODMIOTEM, NA KTÓREGO ZASOBY POWOŁUJE SIĘ WYKONAWCA:

Oświadczam, że następujący/e podmiot/y, będący/e podwykonawca/ami: (podać pełną nazwę/firmę, adres, a także w zależności od podmiotu: NIP/PESEL, KRS/CEiDG), nie podlega/ą wykluczeniu z postępowania o udzielenie zamówienia.

..... (miejsowość), dnia r.

.....
(podpis)

OŚWIADCZENIE DOTYCZĄCE PODANYCH INFORMACJI:

Oświadczam, że wszystkie informacje podane w powyższych oświadczeniach są aktualne i zgodne z prawdą oraz zostały przedstawione z pełną świadomością konsekwencji wprowadzenia Zamawiającego w błąd przy przedstawianiu informacji.

..... (miejsowość), dnia r.

.....
(podpis)

Załącznik nr 3 do SIWZ

.....
pieczęć Wykonawcy

Oświadczenie Wykonawcy

składane na podstawie art. 25a ust. 1 ustawy z dnia 29 stycznia 2004 r.
Prawo zamówień publicznych (dalej jako: ustawa Pzp),
DOTYCZĄCE SPEŁNIANIA WARUNKÓW UDZIAŁU W POSTĘPOWANIU

Na potrzeby postępowania o udzielenie zamówienia publicznego
pn. *Remont stawy górnej nabieżnika DOMAŃCE*

prowadzonego przez Urząd Morski w Szczecinie oświadczam, co następuje:

INFORMACJA DOTYCZĄCA WYKONAWCY:

Oświadczam, że spełniam warunki udziału w postępowaniu określone przez Zamawiającego w

.....
(wskazać dokument i właściwą jednostkę redakcyjną dokumentu, w której określono warunki udziału w postępowaniu).

..... (miejsowość), dnia r.

.....
(podpis)

INFORMACJA W ZWIĄZKU Z POLEGANIEM NA ZASOBACH INNYCH PODMIOTÓW:

Oświadczam, że w celu wykazania spełniania warunków udziału w postępowaniu, określonych przez Zamawiającego w

.....
(wskazać dokument i właściwą jednostkę redakcyjną dokumentu, w której określono warunki udziału w postępowaniu), polegam na zasobach następujących podmiotu/ów:

....., w następującym zakresie:

..... (wskazać podmiot i określić odpowiedni zakres dla wskazanego podmiotu).

..... (miejsowość), dnia r.

.....
(podpis)

OŚWIADCZENIE DOTYCZĄCE PODANYCH INFORMACJI:

Oświadczam, że wszystkie informacje podane w powyższych oświadczeniach są aktualne i zgodne z prawdą oraz zostały przedstawione z pełną świadomością konsekwencji wprowadzenia zamawiającego w błąd przy przedstawianiu informacji.

..... (miejsowość), dnia r.

.....
(podpis)

Załącznik nr 4 do SIWZ

.....
pieczęć Wykonawcy

Oświadczenie Wykonawcy
składane na podstawie art. 24 ust. 11 ustawy z dnia 29 stycznia 2004 r.
Prawo zamówień publicznych ,
O PRZYNALEŻNOŚCI /
BRAKU PRZYNALEŻNOŚCI DO GRUPY KAPITAŁOWEJ,
o której mowa w art. 24 ust.1 pkt 23 ustawy Pzp

Ja (My), niżej podpisany (ni).....
Działając w imieniu i na rzecz:

.....
(pełna nazwa Wykonawcy)

.....
(siedziba Wykonawcy)

Składając ofertę w postępowaniu o udzielenie zamówienia publicznego,
prowadzonego w trybie przetargu nieograniczonego, na:

Remont stawy górnej nabieżnika DOMAŃCE

- 1) Informuję(jemy), że Wykonawca, którego reprezentuję(jemy) należy do tej samej do grupy kapitałowej, o której mowa w art. 24 ust. 1 pkt 23 ustawy Prawo zamówień publicznych.

....., dn.....
Podpis(y) osób uprawnionych do reprezentowania Wykonawcy

- 2) Informuję(jemy), że Wykonawca, którego reprezentuję(jemy) nie należy do tej samej grupy kapitałowej, o której mowa w art. 24 ust. 1 pkt 23 ustawy Prawo zamówień publicznych.

....., dn.....
Podpis(y) osób uprawnionych do reprezentowania Wykonawcy

Uwaga! Należy wypełnić pkt 1) albo 2)

Załącznik nr 5 do SIWZ

.....
pieczęć Wykonawcy

Wykaz robót budowlanych

Ja (My), niżej podpisany (ni).....
Działając w imieniu i na rzecz:

.....
(pełna nazwa Wykonawcy)

.....
(siedziba Wykonawcy)

Składając ofertę w postępowaniu o udzielenie zamówienia publicznego, prowadzonego w trybie przetargu nieograniczonego, na:

Remont stawy górnej nabieżnika DOMAŃCE

składam(y) wykaz wykonanych robót budowlanych:

L.p.	Rodzaj wykonanej roboty budowlanej, miejsce wykonania	Podmiot zlecający (nazwa, siedziba Zamawiającego)	Data wykonania	Wartość wykonanej roboty brutto

Do wykazu załączamy dowody określające czy roboty wymienione w wykazie zostały wykonane należycie, zgodnie z przepisami prawa budowlanego i prawidłowo ukończone,

Niniejsze oświadczenie potwierdza ww. okoliczności na dzień składania ofert.

.....
data i podpis(y) osoby(osób)
uprawnionej(nych) do reprezentacji Wykonawcy, w przypadku
oferty wspólnej podpis pełnomocnika Wykonawców

Załącznik nr 6 do SIWZ

.....
pieczęć Wykonawcy

Wykaz osób, które będą uczestniczyć w wykonywaniu zamówienia

Ja (My), niżej podpisany (ni).....
Działając w imieniu i na rzecz:

.....
(pełna nazwa Wykonawcy)

.....
(siedziba Wykonawcy)

Składając ofertę w postępowaniu o udzielenie zamówienia publicznego, prowadzonego w trybie przetargu nieograniczonego, na:

Remont stawy górnej nabieżnika DOMAŃCE

oświadczamy, że w wykonaniu zamówienia będą uczestniczyć następujące osoby:

L.p.	Imię i nazwisko	Kwalifikacje zawodowe*	Doświadczenie i wykształcenie w zakresie niezbędnym do wyk. zamówienia	Zakres wykonywanych czynności	Podstawa do dysponowania osobą **

*Wykonawca powinien podać informacje, na podstawie których Zamawiający będzie mógł ocenić spełnienie warunku,

** Wykonawca powinien wskazać, na jakiej podstawie dysponuje lub będzie dysponował osobami wskazanymi do realizacji zamówienia np. (pracownik Wykonawcy, zleceniobiorca na podstawie umowy cywilno-prawnej albo potencjał podmiotu trzeciego itp.)

.....
data i podpis(y) osoby(osób)
uprawnionej(nych) do reprezentacji Wykonawcy, w
przypadku oferty wspólnej podpis pełnomocnika Wykonawców

Niniejsze oświadczenie potwierdza ww. okoliczności na dzień składania ofert

Załącznik nr 7 do SIWZ

Wzór umowy

**Umowa nr BONn - II - / 370 / / / 17
PO-II- 370/ZZP-3/5/17**

zawarta w dniu roku w Szczecinie pomiędzy Skarbem Państwa - Dyrektorem Urzędu Morskiego w Szczecinie, z siedzibą przy Placu Stefana Batorego 4, 70-207 Szczecin, reprezentowanym przez :

Andrzeja Borowca - Dyrektora Urzędu Morskiego w Szczecinie, zwanym w dalszej części Umowy Zamawiającym

a

firmą - z siedzibą w
ul....., zarejestrowaną przez
Sąd, Wydział Gospodarczy Krajowego Rejestru
Sądowego / wpis do ewidencji działalności gospodarczej, NIP.....,
REGON.....

reprezentowaną przez:

..... -
..... -,

zwanym w dalszej części umowy Wykonawcą.

Stosownie do dokonanego w dniu przez Zamawiającego wyboru oferty Wykonawcy w postępowaniu prowadzonym w trybie przetargu nieograniczonego, strony zawarły umowę o następującej treści:

§ 1

1. Zamawiający powierza, a Wykonawca przyjmuje do wykonania remont stałego znaku nawigacyjnego:

Stawa górna nabieżnika „DOMAŃCE”

2. Szczegółowy zakres robót stanowiących przedmiot umowy oraz uwagi dotyczące ich wykonania, określają : opis przedmiotu umowy i przedmiar robót, stanowiące odpowiednio załączniki Nr 1 i Nr 2 do niniejszej umowy.

§ 2

1. Termin wykonania robót stanowiących przedmiot umowy ustala się do dnia 29 września 2017 roku.
2. Zamawiający protokolarnie prześle Wykonawcy znak nawigacyjny do remontu w terminie siedmiu dni od daty podpisania umowy.
3. W przypadku konieczności wykonania prac dodatkowych, których ukończenie będzie warunkiem wykonania prac objętych niniejszą umową, termin zakończenia robót może ulec przedłużeniu o czas niezbędny do wykonania w/w prac dodatkowych.
4. W sytuacji opisanej w ust.3 przedłużenie terminu wykonania robót wymaga pisemnego wniosku Wykonawcy, z uzasadnieniem zaakceptowanym przez upoważnionego przedstawiciela Zamawiającego oraz sporządzenia aneksu do umowy.

§ 3

1. Wykonawca zobowiązuje się wykonać przedmiot umowy określony w § 1 zgodnie z ustaleniami niniejszej umowy, opisem przedmiotu umowy i przedmiarem robót, oraz zgodnie z , obowiązującymi normami oraz zasadami wiedzy technicznej i sztuki budowlanej. Wykonawca odpowiada za jakość materiałów, które zastosuje do wykonania remontu.
2. Do obowiązków Wykonawcy w okresie realizacji przedmiotu umowy, należy zabezpieczenie miejsca prowadzenia prac przed osobami postronnymi, dbanie o ład i porządek w miejscu wykonywania prac oraz jego otoczeniu.
3. W przypadku konieczności wykonania zaplecza, Wykonawca wykona zaplecze dla własnych potrzeb na własny koszt. Od chwili przejęcia obiektów do remontu, Wykonawca jest odpowiedzialny za ochronę obiektu i jego wyposażenia do czasu ostatecznego, protokólnego odbioru obiektu przez Zamawiającego po zakończeniu remontu.
4. W związku z wykonywaniem przedmiotu umowy, Wykonawca zapewni na remontowanym stałym znaku nawigacyjnym warunki zgodne z obowiązującymi przepisami BHP, P- poż. oraz ochrony środowiska.

§ 4

Zamawiający oświadcza, że stawa o której mowa w §1 ust.1 stanowi stałe oznakowanie nawigacyjne, mające istotne znaczenie dla bezpieczeństwa żeglugi na torze wodnym Świnoujście – Szczecin. Zamawiający na czas remontu zobowiązuje się dostosować pracę urządzeń nawigacyjnych w sposób umożliwiający realizację prac remontowych.

§ 5

1. Przedstawicielami Zamawiającego upoważnionymi do kontaktu z Wykonawcą w trakcie realizacji przedmiotu umowy są:

1) Marcin Lenartowicz – Kierownik Oddziału Technicznego BONn
tel. 91 44 03 334

2) Szczepan Lambrecht – St. Inspektor Oddziału Technicznego BONn
tel. 91 44 03 335

2. Wszelkie zmiany w zakresie przedmiotu umowy muszą być uzgodnione w formie pisemnej z Zamawiającym.

3. Do reprezentowania Wykonawcy w sprawach dotyczących wykonywania przedmiotu umowy jest upoważniony:

..... - Kierownik Budowy.

..... - Przedstawiciel Wykonawcy

§ 6

1. Wykonawca zobowiązany jest posiadać opłaconą polisę ubezpieczeniową od odpowiedzialności cywilnej w zakresie prowadzonej działalności gospodarczej, na kwotę nie mniejszą niż 250 000,00 zł. Polisa musi obowiązywać przez cały okres realizacji przedmiotu umowy.

2. Wszystkie odbiory niezbędne dla potwierdzenia prawidłowego wykonania przedmiotu umowy będą organizowane przez Wykonawcę przeprowadzane w obecności przedstawicieli Zamawiającego.

3. Zgodnie z art.10 ustawy z dnia 7 lipca 1994 r. Prawo Budowlane (Dz.U. z 2016 r. poz. 290, 961, 1165, 1250 z późn. zm.) przy wykonywaniu robót budowlanych Wykonawca zobowiązany jest stosować materiały dopuszczone do obrotu i stosowania w budownictwie oraz posiadające odpowiednie aprobaty techniczne. Na podstawie art. 21a ustawy Prawo Budowlane, przed rozpoczęciem prac remontowych Wykonawca zobowiązany jest sporządzić lub zapewnić sporządzenie planu bezpieczeństwa i ochrony zdrowia, Program Zapewnienia Jakości /PZJ/ oraz Harmonogram Realizacji Robót.

§ 7

1. Strony ustalają ryczałtowe wynagrodzenie za wykonanie przedmiotu umowy w wysokości zł. brutto (słownie..... złotych). z uwzględnieniem stawki vat 0% zgodnie z art. 83 ust. 1 pkt 11 ustawy z dnia 11 marca 2004 r. o podatku od towarów i usług (Dz. U. z 2016 r., poz. 710 ze późniejszymi zmianami

2. Wykonawca stwierdza, że przed podpisaniem umowy zapoznał się z warunkami lokalizacyjno-terenowymi i uwzględnił je w wynagrodzeniu.
3. Podstawą wystawienia faktury VAT będzie protokół odbioru ostatecznego podpisany bez uwag przez obie strony umowy.
4. Wynagrodzenie będzie płatne w terminie dni od daty doręczenia zamawiającemu faktury VAT na rachunek bankowy Wykonawcy wskazany na fakturze.
5. W przypadku zatrudnienia podwykonawców lub dalszych podwykonawców, warunkiem zapłaty wynagrodzenia należnego Wykonawcy będzie przedłożenie dowodu zapłaty wymagalnego wynagrodzenia dla podwykonawcy i dalszych podwykonawców wynikającego z zawartych i zaakceptowanych przez Zamawiającego umów. Za dowód zapłaty uznawane będą wyłącznie: poświadczony za zgodność z oryginałem kopie przelewu należności na rachunek podwykonawcy i dalszego podwykonawcy lub pisemne oświadczenia złożone przez podwykonawcę lub dalszego podwykonawcę, którego treść będzie potwierdzała fakt otrzymania należnego tym podmiotom wynagrodzenia.
6. W przypadku uchylania się od obowiązku zapłaty odpowiednio przez Wykonawcę, podwykonawcę lub dalszego podwykonawcę, Zamawiający dokona bezpośrednio zapłaty wymagalnego wynagrodzenia podwykonawcy lub dalszemu podwykonawcy, zgodnie z zaakceptowanymi przez siebie umowami o podwykonawstwo, których przedmiotem są roboty budowlane, dostawy lub usługi.
7. Bezpośrednia zapłata, o której mowa w ust. 5 obejmuje wyłączenie należne wynagrodzenie bez odsetek należnych podwykonawcy lub dalszemu podwykonawcy.
8. Przed dokonaniem bezpośredniej zapłaty Zamawiający umożliwi Wykonawcy zgłoszenie pisemnych uwag dotyczących bezpośredniej zapłaty wynagrodzenia podwykonawcy lub dalszemu podwykonawcy w terminie 7 dni od daty doręczenia tej informacji do Wykonawcy.
9. W przypadku zgłoszenia uwag, o których mowa w ust. 7, Zamawiający może:
 - 8.1. nie dokonać bezpośredniej zapłaty wynagrodzenia podwykonawcy lub dalszemu podwykonawcy, jeżeli wykonawca wykaże niezasadność takiej zapłaty albo
 - 8.2. złożyć do depozytu sądowego kwotę potrzebną na pokrycie wynagrodzenia podwykonawcy lub dalszego podwykonawcy w przypadku istnienia zasadniczej wątpliwości zamawiającego co do wysokości należnej zapłaty lub podmiotu, któremu płatność się należy, albo
 - 8.3. dokonać bezpośredniej zapłaty wynagrodzenia podwykonawcy lub dalszemu podwykonawcy, jeżeli podwykonawca lub dalszy podwykonawca wykaże zasadność takiej zapłaty.
9. W przypadku dokonania bezpośredniej zapłaty wynagrodzenia podwykonawcy lub dalszemu podwykonawcy, Zamawiający potrąci kwotę wypłaconego wynagrodzenia należnego Wykonawcy

§ 8

1. Wykonawca oświadcza, że jest płatnikiem podatku VAT.
2. Zamawiający jest płatnikiem podatku VAT – numer identyfikacji podatkowej

(NIP) 852-04-09-053.

3. Wykonawca ponosi wszelkie konsekwencje z tytułu prowadzenia niewłaściwej dokumentacji dla potrzeb podatku od towarów i usług (VAT).
4. W szczególności Wykonawca zobowiązuje się do zwrotu na rzecz Zamawiającego ewentualnych strat (sankcji podatkowych) spowodowanych :
 - 1) wadliwym wystawieniem faktury VAT;
 - 2) brakiem u Wykonawcy kopii faktury VAT wystawionej na rzecz Zamawiającego za wykonanie przedmiotu umowy;
 - 3) różnymi danymi na oryginale i kopii faktury VAT.

§ 9

W związku z wykonywaniem przedmiotu umowy, Wykonawca zapewnia na remontowanym stałym znaku nawigacyjnym, stawie górnej nabieżnika „DOMAŃCE” warunki zgodne z obowiązującymi przepisami BHP, P- Poż oraz ochrony środowiska.

§ 10

Podczas realizacji przedmiotu umowy stosowane będą:

1. **odbory częściowe:** robót ulegających zakryciu na remontowanym stałym znaku nawigacyjnym, dokonane przez upoważnionych przedstawicieli Zamawiającego i przedstawiciela Wykonawcy w uzgodnionym przez strony terminie, zakończony przyjęciem i podpisaniem protokołu z odbioru częściowego.
2. **odbior ostateczny**, polegający na ocenie ilości i jakości wykonania całości robót objętych umową, dokonany przez upoważnionych przedstawicieli Zamawiającego, oraz Wykonawcy w terminie 7 dni od pisemnego zgłoszenia Wykonawcy o zakończeniu prac, zakończony przyjęciem i podpisaniem protokołu z odbioru ostatecznego.

§ 11

1. Wykonawca może wykonać przedmiot umowy samodzielnie lub z udziałem podwykonawców pod warunkiem zawarcia z podwykonawcami umowy w formie pisemnej i dopełnienia dalszych wymogów określonych niniejszą umową.
2. Wykonawca, podwykonawca lub dalszy wykonawca przed zawarciem umowy o podwykonawstwo lub jej zmianą, której przedmiotem będą roboty budowlane, rozumiane zgodnie z definicją zawartą w art. 2 pkt 8 ustawy z dnia 29 stycznia 2004 r. Prawo zamówień publicznych (Dz. U. z 2015 r. poz. 2164, zobowiązany będzie do przedłożenia Zamawiającemu projektu umowy o podwykonawstwo, a także projektu jej zmiany, przy czym podwykonawca lub dalszy podwykonawca zobowiązany jest dołączyć zgodę Wykonawcy na zawarcie umowy o podwykonawstwo o treści zgodnej z projektem umowy.
3. Po przedłożeniu projektu, o którym mowa w ust. 2 Zamawiający może w terminie 14 dni zgłosić zastrzeżenia do projektu umowy lub projektu jej zmiany.

4. Po zawarciu umowy o podwykonawstwo na roboty budowlane, Wykonawca, podwykonawca lub dalszy wykonawca, przedkłada Zamawiającemu poświadczoną za zgodność z oryginałem kopię umowy o podwykonawstwo, w terminie 7 dni od dnia jej zawarcia, jak również zmiany do tej umowy w terminie 7 dni od dnia ich wprowadzenia. Jeżeli Zamawiający w terminie 14 dni od dnia otrzymania umowy o podwykonawstwo lub zmian do tej umowy nie zgłosi na piśmie sprzeciwu, uważa się, że wyraził zgodę na zawarcie umowy lub jej zmianę.
5. Umowa na roboty budowlane z podwykonawcą jak również takie umowy podwykonawców z dalszymi podwykonawcami muszą zawierać w szczególności następujące elementy, których brak może być przedmiotem zgłoszenia zastrzeżeń lub sprzeciwu Zamawiającego:
 - 5.1. zakres robót powierzony podwykonawcy wraz z częścią dokumentacji dotyczącą wykonania robót objętych umową,
 - 5.2. kwotę wynagrodzenia należnego podwykonawcy – kwota ta nie może być wyższa od wartości tego zakresu robót wynikająca z oferty Wykonawcy,
 - 5.3. termin wykonania robót wraz z harmonogramem,
 - 5.4. termin zapłaty wynagrodzenia dla podwykonawcy lub dalszego podwykonawcy, który nie może być dłuższy niż 30 dni od dnia doręczenia Wykonawcy, podwykonawcy lub dalszemu podwykonawcy faktury lub rachunku, potwierdzających wykonanie zleconych tym podmiotom robót budowlanych, dostawy lub usługi, z tym, że termin płatności wynagrodzenia w/w podmiotom powinien być ustalony w taki sposób, aby przypadał wcześniej niż termin zapłaty wynagrodzenia należnego Wykonawcy od Zamawiającego za dany zakres robót budowlanych, usług lub dostaw.
 - 5.5. klauzula społeczna, o której mowa w § 15 niniejszej umowy
6. Wykonawca, podwykonawca lub dalszy podwykonawca zobowiązany jest do przedłożenia Zamawiającemu poświadczonej za zgodność z oryginałem kopii zawartej umowy o podwykonawstwo, której przedmiotem są dostawy lub usługi, w terminie 7 dni od dnia jej zawarcia, z wyłączeniem umów o podwykonawstwo o wartości mniejszej niż 0,5% wartości niniejszej umowy.
7. W przypadku określonym w ust. 6, jeżeli termin zapłaty wynagrodzenia będzie dłuższy niż określony w ust. 5 pkt 4, Zamawiający poinformuje o tym Wykonawcę i wezwie go do doprowadzenia do zmiany tej umowy po rygorem wystąpienia o zapłatę kary umownej.
8. Niezależnie od postanowień powyższych zgoda Zamawiającego na zatrudnienie podwykonawcy będzie w szczególności uzależniona od dopełnienia przez Wykonawcę obowiązków, o których mowa w art. 36 b lub art. 36 ba ustawy Prawo zamówień publicznych.

§ 12

1. Wykonawca zapłaci Zamawiającemu kary umowne:
 - 1) z tytułu odstąpienia od umowy przez którąkolwiek ze stron wskutek okoliczności, za które odpowiedzialność ponosi Wykonawca – w wysokości 10% wynagrodzenia umownego brutto, określonego w § 7 ust.1,
 - 2) za zwłokę w wykonaniu przedmiotu umowy - w wysokości 0,5% wynagrodzenia umownego brutto, określonego w § 7 ust.1 za każdy dzień zwłoki,

- 3) za zwłokę w usunięciu wad stwierdzonych przy odbiorze lub w okresie rękojmi w wysokości 0,5% wynagrodzenia umownego brutto, określonego w § 7 ust.1 za każdy dzień zwłoki, licząc od upływu terminu wyznaczonego na usunięcie wad,
 - 4) za brak zapłaty lub nieterminową zapłatę wynagrodzenia podwykonawcy lub dalszemu podwykonawcy – w wysokości 1000 zł za każdy stwierdzony przypadek,
 - 5) za brak przedłożenia do zaakceptowania Zamawiającemu projektu umowy o podwykonawstwo, której przedmiotem są roboty budowlane określone w § 11 ust. 2 lub projektu zmian tej umowy – wysokości 1000 zł za każdy stwierdzony przypadek,
 - 6) za brak przedłożenia poświadczonej za zgodność z oryginałem kopii umowy o podwykonawstwo lub jej zmiany – w wysokości 1000 zł za każdy stwierdzony przypadek,
 - 7) za brak zmiany umowy o podwykonawstwo w zakresie określonym w § 11 ust. 7– 1000 zł za każdy stwierdzony przypadek.
2. Zamawiający zapłaci Wykonawcy kary umowne z tytułu odstąpienia od umowy przez którąkolwiek ze Stron wskutek okoliczności, za które odpowiedzialność ponosi Zamawiający - w wysokości 10% wynagrodzenia umownego brutto, określonego § 7 ust.1, z zastrzeżeniem ust.5.
 3. W sytuacjach, gdy kary umowne przewidziane w niniejszym paragrafie nie pokryją szkody lub gdy szkoda powstała w wyniku zdarzeń za które nie przewidziano kar umownych, Stronom przysługują roszczenia odszkodowawcze na zasadach ogólnych określonych w Kodeksie Cywilnym – odpowiednio prawo do odszkodowania uzupełniającego lub odszkodowania pokrywającego całość szkody.
 4. Zamawiający jest upoważniony do potrącenia naliczonych kar umownych z wynagrodzenia przysługującego Wykonawcy za wykonanie umowy.
 5. W razie istotnej zmiany okoliczności powodującej, że wykonanie umowy nie leży w interesie publicznym, czego nie można było przewidzieć w chwili zawarcia umowy, Zamawiający może odstąpić od umowy w terminie 30 dni od powzięcia wiadomości o tych okolicznościach. W takim przypadku Wykonawca może żądać wyłącznie wynagrodzenia należnego z tytułu wykonania części umowy.

§ 13

1. Wykonawca udziela Zamawiającemu gwarancji jakości na przedmiot umowy, zobowiązując się jednocześnie, że roboty objęte umową wykona zgodnie z opisem przedmiotu umowy, przedmiarem robót oraz normami technicznymi i warunkami umowy, bez wad pomniejszających ich wartość.
2. Okres gwarancji na wykonane roboty ustalony po zakończeniu postępowania przetargowego /zgodnie z ofertą Wykonawcy/
 - 1) na zastosowane farby i inne materiały - 24 miesiące od daty odbioru ostatecznego;

- 2) na wykonane prace remontowe - miesiące od daty odbioru ostatecznego.
3. W związku z ustalonym okresem gwarancji Strony ustalają, że okres rękojmi zostaje określony:
- 1) dla zastosowanych farb - 27 miesięcy, tzn. o 3 miesiące ponad okres gwarancji;
 - 2) na wykonane roboty - na miesiące, tzn. o 3 miesiące ponad okres gwarancji.

§ 14

1. Zamawiającemu przysługuje prawo do odstąpienia od umowy, jeżeli:
 - a) Wykonawca opóźnia się z rozpoczęciem prac objętych umową w wymiarze ponad 7 dni;
 - b) Wykonawca przerwał z przyczyn leżących po jego stronie realizację przedmiotu umowy w wymiarze ponad 7 dni, pomimo pisemnego wezwania Wykonawcy przez zamawiającego;
 - c) Na zasadach określonych w art. 145 ustawy Prawo zamówień publicznych;
 - d) Wykonawca powierza wykonanie robót budowlanych podwykonawcom innym, niż zaakceptowani przez zamawiającego.

W innych przypadkach określonych ogólnie obowiązującymi przepisami prawa

§ 15

1. Zgodnie z art. 29 ust. 3a ustawy Prawo zamówień publicznych (Dz. U. z 2015 r. poz. 2164 z późn. zm.) Wykonawca zatrudni na podstawie umowy o pracę w rozumieniu przepisów ustawy z dnia 26 czerwca 1974 r. Kodeks pracy (Dz. U. z 2016 r. poz. 1666 z późn. zm.) osoby wykonujące czynności w zakresie prac montażowych, rozbiórkowych, malarskich i ogólnobudowlanych jak również operatorów sprzętu budowlanego.
2. W terminie 7 dni od daty podpisania umowy Wykonawca zobowiązany jest do przedstawienia Zamawiającemu oświadczenia o zatrudnianiu na podstawie umowy o pracę osób wykonujących czynności, o których mowa w ust. 1. Oświadczenie powinno zawierać w szczególności datę złożenia oświadczenia, wskazanie, że czynności określone w ust. 1 wykonują osoby zatrudnione na podstawie umowy o pracę wraz ze wskazaniem liczby tych osób, rodzaju umowy o pracę i wymiaru etatu oraz podpis osoby uprawnionej do złożenia oświadczenia w imieniu Wykonawcy.
3. Na żądanie Zamawiającego Wykonawca zobowiązany będzie w terminie 7 dni do udokumentowania faktu zatrudniania na umowę o pracę wskazanych osób przez złożenie według wyboru Zamawiającego następujących dokumentów:
 - a) poświadczoną za zgodność z oryginałem przez Wykonawcę kopię umów o pracę osób wykonujących czynności o których mowa w ust. 1. Kopie umów powinny być zanonimizowane w sposób zapewniający ochronę danych osobowych pracowników (bez imion, nazwisk adresów numerów PESEL itd.);

- b) zaświadczenia właściwego oddziału ZUS, potwierdzającego opłacanie przez wykonawcę składek na ubezpieczenie społeczne i zdrowotne z tytułu zatrudnienia na podstawie umowy o pracę za ostatni okres rozliczeniowy;
 - c) poświadczoną za zgodność z oryginałem przez Wykonawcę kopię dowodu potwierdzającego zgłoszenie pracownika przez pracodawcę do ubezpieczenia społecznego, zanonimizowaną w sposób zapewniający ochronę danych osobowych pracowników
- 4. Dopuszcza się zmianę osób, o których mowa w ust. 1 wykonujących przedmiot Zamówienia.
 - 5. W przypadku rozwiązania lub wygaśnięcia stosunku pracy z osobami, o których mowa w ust. 1 Wykonawca zobowiązany jest powiadomić Zamawiającego o tym fakcie w terminie 7 dni licząc od dnia, w którym nastąpiło rozwiązanie stosunku pracy.
 - 6. Nieprzedłużenie przez Wykonawcę oświadczeń lub dokumentów, o których mowa powyżej traktowane będzie jako niewypełnienie obowiązku zatrudnienia pracowników wykonujących czynności, o których mowa w ust. 1 na podstawie umowy o pracę i będzie uzasadniało naliczenie kary umownej zgodnie z § 10 umowy.
 - 7. Obowiązki o których mowa w ust. 1 – 6 mają zastosowanie również do Podwykonawców.

§ 16

Strony przewidują możliwość wprowadzenia zmian do postanowień umowy w stosunku do treści oferty, na podstawie której dokonano wyboru Wykonawcy, w przypadku wystąpienia niżej określonych okoliczności:

- 1) możliwość wydłużenia terminu wykonania przedmiotu umowy z następujących przyczyn:
 - a) wystąpienia warunków atmosferycznych i hydrologicznych utrudniających lub uniemożliwiających realizację przedmiotu umowy,
 - b) wystąpienia niemożliwych do przewidzenia zdarzeń losowych lub uwarunkowań technicznych wykonania robót,
 - c) konieczność wykonania dodatkowych badań niezbędnych do prawidłowego wykonania zadania,
 - d) przerwania realizacji zamówienia w sytuacjach określonych w art. 32 ust.1 ustawy z dnia 23 lipca 2003 r. o ochronie zabytków i opiece nad zabytkami zaniechania czynności, do których Wykonawca był zobowiązany – w przypadku, jeśli wskazane okoliczności (utrudnienia) wpływają na możliwość wykonywania części lub całości zamówienia podstawowego – odpowiednia, pod względem wpływu części lub całości terminu trwania wyżej wymienionego utrudnień na część lub całość zamówienia podstawowego,
 - e) w przypadku natrafienia podczas wykonywania prac przez Wykonawcę na przeszkody w postaci niezinventaryzowanego mienia, stanowisk lub zabytków archeologicznych i podobnych przeszkód, o ile istnienie tego rodzaju przeszkód nie mogło być przewidziane przez Zamawiającego, pomimo dołożenia należytej staranności, Zamawiający dopuszcza zmianę sposobu wykonania umowy w niezbędnym zakresie tak, aby Wykonawca po

- ustaniu lub usunięciu przeszkód mógł wykonać prawidłowo przedmiot umowy,
- f) zaistnieniem nieprzewidywalnych warunków fizycznych (przez które należy rozumieć jakiegokolwiek działanie sił natury, którego nie dało się przewidzieć lub takie, że od doświadczonego wykonawcy nie można było w sposób rozsądny oczekiwać zastosowania przeciw nim wystarczających środków ostrożności) uniemożliwiających prowadzenie robót budowlanych, dokonywanie odbiorów,
 - g) zmiany spowodowane warunkami geologicznymi, terenowymi, wodnymi itp., w szczególności odmienne od przyjętych w dokumentacji projektowej warunki geologiczne (kategorie gruntu, skał, itp.),
 - h) wstrzymania robót, przez uprawnione organy lub Zamawiającego,
- 2) Przedłużenie terminu realizacji umowy wynikać będzie jedynie o okres niezbędny do ustania przyczyny wstrzymania lub przedłużenia realizacji usługi lub robót. Termin ten będzie ustalony z Zamawiającym,
- 3) W przypadku konieczności i/lub potrzeby wykonania zamiennych lub dodatkowych robót budowlanych w stosunku do robót będących przedmiotem umowy lub odstąpienia przez Zamawiającego od realizacji ich części – odpowiednia zmiana przedmiotu umowy (zamiana lub zmiana wielkości, ilości, zakresu wynikająca z konieczności lub potrzeby), odpowiednia do zmian przedmiotu umowy zmiana Wynagrodzenia Wykonawcy i w przypadku, jeśli wykonanie robót zamiennych lub dodatkowych wpływa na możliwość wykonywania części lub całości zamówienia podstawowego – odpowiednia, pod względem wpływu części lub całości robót zamiennych na część lub całość zamówienia podstawowego, zmiana terminu lub terminów realizacji umowy dot. zamówienia podstawowego,
- 4) Zmiany wynagrodzenia Wykonawcy w przypadku:
- a) zmiany przepisów dotyczących stawki podatku VAT obciążającego przedmiot umowy w trakcie jej realizacji. Podatek VAT będzie naliczany w wartościach wynikających z przepisów obowiązujących w dniu wystawienia faktury.
 - b) zmiana wynagrodzenia w związku z robotami dodatkowymi lub zamiennymi
- 5) Możliwość zmiany wynagrodzenia o którym mowa w pkt 4 lit b, w związku z dokonywana będzie na podstawie aktualizacji przedmiaru robót i kosztorysu.
2. Wykonawca ma obowiązek udokumentować zaistnienie okoliczności powodujących zmianę Umowy, określonych w ust. 1 w formie Wystąpienia.
3. Wszelkie zmiany w Umowie dokonywane będą za zgodą obu stron, w formie pisemnego aneksu, pod rygorem nieważności.

§ 17

W sprawach nie uregulowanych postanowieniami niniejszej umowy mają zastosowanie przepisy prawa polskiego, a w szczególności ustawy:

- 1) Kodeks Cywilny,
- 2) Prawo budowlane,

3) Prawo zamówień publicznych

§ 18

1. Prawem właściwym dla niniejszej umowy jest prawo polskie.
2. Spory wynikłe na tle wykonania niniejszej umowy będzie rozstrzygać sąd powszechny miejscowo właściwy dla siedziby Zamawiającego.

§ 19

Integralną część umowy stanowią:

- Załącznik nr 1 : Opis przedmiotu umowy,
Załącznik nr 2 : Przedmiar robót,
Załącznik nr 3 : Oferta cenowa, sporządzona na formularzu ofertowym
stanowiącym Załącznik nr 1 do umowy wraz z kosztorysem
ofertowym

§ 20

Umowa została sporządzona w trzech jednobrzmiących egzemplarzach, z których jeden otrzymuje Wykonawca, a dwa Zamawiający.

ZAMAWIAJĄCY

WYKONAWCA

Załącznik nr 8 do SIWZ

Stawa górna nabieżnika „DOMAŃCE”

PRZEDMIAR ROBÓT

l.p	Podstawa	Opis i wyliczenia	j.m	poszcz	razem
1.	Konstrukcja stalowa (wieża kratowa, szyb komunikacyjny i laterna)				
1.1	Montaż rusztowań				
d.2.1.	KNR 2-02 1604-04 + kalk. własna	Rusztowania zewnętrzne rurowe o wysokości do 25 m 450	m ² m ²	 450,00	
Razem					450,00
2.2	Demontaż drzwi okrętowych górnych i dolnych i ich warsztatowa naprawa. Wymiana blach , uszczelek, zamków, naprawa zawiasów, oczyszczenie, powłoki malarskie, ponowny montaż.				
2.	KNR 2-14 1225 – 02 analogia	Demontaż drzwi okrętowych 2 szt. (wym 180x60) do naprawy. 2x90	kg kg	 180,00	
d.2.2					
Razem					180,00
3.	KNR2-14 0904-08	Montaż drzwi okrętowych (wym 180x60) i ich warsztatowa naprawa – wymiana blach, uszczelek, zamków. Naprawa zawiasów, czyszczenie , nałożenie powłoki malarskiej, montaż. 2x90	 kg	 180,00	
d.2.2					
Razem					180,00
2.3.	Demontaż perforowanych blach pokładowych wszystkich pomostów występujących na stawie				
4.	KNR7-03 0502-01 + Kalk. własna	Demontaż perforowanych blach pokładowych z wszystkich pomostów występujących na stawie. (7,3+10+3,6)x0,004x7850x0,75= (7,3+10+3,6)x0,004x7850x0,75)/1000	t t	 0,492	
d.2.3					
Razem					0,492
2.5	Ewentualna wymiana stalowych elementów konstrukcji stalowej, których konieczność wymiany stwierdzono w czasie wstępnej oceny konstrukcji oraz demontażu blach pomostowych.				
5.	KNR 13-25 0803-05 + Kal. własna	Demontaż elementów konstrukcji przeznaczonych do wymiany. 750 kg	 kg	 750,00	
d.2.5					
Razem					750,000

6.	KNR 13-25 803-11 + Kal. własna	Montaż wymienianych elementów konstrukcji o masie do 30 kg 750 kg	 kg	 750,000	
d.2.5.					
Razem					750,000
2.6.	Wycięcie skorodowanych fragmentów poszycia ścian szybu komunikacyjnego i laterny				
7.	KNR 2-14 1229 - 01	Wycięcie skorodowanych fragmentów ścian szybu komunikacyjnego i laterny. (grub. blachy 3 mm) Przyjęto 30,0 m ²	 m ²	 30,000	
d.2.6.					
Razem					30,000
2.7.	Spawanie nakładek z blachy w miejscu wyciętych fragmentów poszycia				
8.	KNR 4-01 1304-04	Spawanie nakładek z blachy w miejscu wyciętych fragmentów poszycia. Przyjęto 65	 m.spoiny	 65,000	
d.2.7					

Specyfikacja Istotnych Warunków Zamówienia
Remont stawy górnej nabieżnika DOMANCE

			Razem	65,000
2.8	Czyszczenie konstrukcji pełnościennych i ich zabezpieczenie antykorozyjne			
9. d.2.8	KNR7-12 0107-01	Czyszczenie strumieniowo - ściernie. Konstrukcje pełnościennych, Sa 2½ Stan wyjściowy – B 314,01	m ²	314,01
			Razem	314,01
10. d.2.8	KNR 7-12 0105-01	Odfuszczenie jednokrotne konstrukcji stawy 314,01+317,69	m ²	631,70
			Razem	631,70
11. d.2.8.	KNR7-12 0219-01	Malowanie farbą dwuskładnikową do gruntowania natryskiem warstwa antykorozyjna - doszczelnienie, 40µm 139,21	m ²	139,21
			Razem	139,21
12. d.2.8	KNR 7-12 0226-01 analogia	Malowanie farbą do gruntowania konstrukcji pełnościennych natryskiem - przeciwrzdzewna 80µm 314,01	m ²	314,01
			Razem	314,01
13. d.2.8.	KNR 7-12 0226-01 analogia	Malowanie farbą konstrukcji pełnościennych natryskiem warstwa nawierzchniowa 100µm 314,01	m ²	314,01
			Razem	314,01
2.9.	Czyszczenie strumieniowo – ściernie zewnętrznej konstrukcji stalowej obiektu			
14. d.2.9	KNR 7-12 0110-02	Czyszczenie strumieniowo ściernie zewnętrznej konstrukcji obiektu Sa 2½ stan wyjściowy B 317,69	m ²	317,69
			Razem	317,69
15. d.2.9	KNR 0-25 0301-05 + Kal. własna	Metalizacja natryskowa – konstrukcja kratowa –powłoka cynkowa 160 µm 317,69+139,21	m ²	456,90
			Razem	456,90
16. d.2.9	KNR7-12 0219-02	Malowanie farbą dwuskładnikową do gruntowania natryskiem bezpowietrznym – warstwa antykorozyjna - doszczelnienie, 40µm 317,69	m ²	317,69
			Razem	317,69
17. d.2.9	KNR7-12 0226-01 0226 - 02 analogia	Malowanie farbą dwuskładnikową natryskiem międzywarstwowa, , 80µm 317,69	m ²	317,69
			Razem	317,69
18. d.2.9.	KNR 7-12 0226-01 0226 - 02 analogia	Malowanie farbą dwuskładnikową natryskiem warstwy nawierzchniowa - 100µm. 317,69	m ²	317,69
			Razem	317,69
2.10	Wykonanie i montaż gotowych krat pokładowych obu pomostów laterny.			
19. d.2.10	KNR 2-14 0904-03	Wykonanie i montaż gotowych krat pokładowych obu pomostów laterny i wieży kratowej Pomost górny, dolny laterny - 638,40 kg Alternatywnie blacha ryflowana, perforowana.	kg	638,400
			Razem	638,400
3.	COKÓŁ			
3.1	Montaż instalacji odgromowej			
20. d.3.1.	KNR 2-14 0915-01	Montaż instalacji odgromowej z płaskownika 60x4 mm (2x4,5m)x 2=18kg	kg	18,000
			Razem	18,000
3.2.	Obudowa bloku fundamentowego cegłą klinkierową, materiał nowy			
21. d.3.2.	KNR 4-01 0305-06 + Kal. własna	Uzupełnianie cegłami klinkierowymi ścian lub ścianek na zaprawie cementowej. 4(8x1,6)x0,12	m ³	6,150
			Razem	6,150
22.	KNR 2-14	Rozbiórka konstrukcji żelbetowych sposobem mechanicznym		

Specyfikacja Istotnych Warunków Zamówienia
Remont stawy górnej nabieżnika DOMANCE

d.3.2.	1210-03	8x8x0,12+4x8x1,6x0,12	m ³	13,83	
			Razem		13,83
23. d.3.2.	KNNR-W 3 0408-01	Wiercenie otworów w konstrukcjach żelbetowych wiertnicami diamentowymi do osadzania prętów Ø 6 mm 150x15	cm	2250,00	
			Razem		2250,00
24. d.3.2.	Kalkulacja własna	Osadzenie na klej Hilti – RE500 prętów Ø 6 mm 150	szt.	150,000	
			Razem		150,000
3.3	Wykonanie nawierzchni betonowej na naziomie cokołu				
25. d.3.3	KNR 2-14 0515-03 + Kal. własna	Wykonanie nowej nawierzchni betonowej na cokole, grubości 10 – 20 cm z betonu C45/50 W6 F75 8,2x8,2x0,12	m ³	8,070	
			Razem		8,070
26. d.3.3	KNR 2-14 0513-01	Zbrojenie Ø8 mm co 10 cm 8,25x8,25	t	0,537	
			Razem		0,537
27. d.3.3	Kalkulacja własna	Dylatacja nawierzchni 8x2 + 2x1	m	18,000	
			Razem		18,000
28. d.3.3	KNR 2-14 0503-02	Deskowanie krawędzi cokołu. 8,25x4x0,35	m ²	11,55	
			Razem		11,55
3.4	Pokrycie środkiem hydrofobizującym naziom cokołu oraz oblicowania bocznego				
29. d.3.4	KNR 7-11 0101-01	Zabezpieczenie środkiem hydrofobizującym. 8,20x8,20+ 4x8,2x1,6	m ²	119,720	
			Razem		119,720
		Bulaje okrętowe			
3.5					
30. d.4.1.	Kalkulacja własna	Naprawa świetlików (bulaje okrętowe) 9 + 3 = 12	szt	12,000	
			Razem		12,00
		Okno światła nautycznego			
3.6					
31. d.4.1.	Kalkulacja własna	Naprawa okna światła nautycznego (1 szt.) 1 szt.	szt	1,000	
			Razem		1,00
32. d.5.2	KNR 4-01 0536-01	Wymiana zużytych rur spustowych z blachy na rury okrągłe z tworzyw sztucznych	m	3,000	
			Razem		3,000
33. d.6.1	KNR 4-01 0213 - 01	Wykonanie opaski betonowej wokół budowli 8,25x 4 +4x1,0	m ²	37,00	
			Razem		37,00
7.	Prace uzupełniające				
34. d.7.1	Kalkulacja własna	Wykonanie ogrodzenia z paneli ogrodzeniowych wys 173 cm Nylofor na słupkach stalowych z zakotwieniem w bloku fundamentowym, bramką szer. 90 cm. 8,2 x 4,0 x 1,73	m ²	60,03	
			RAZEM		60,03
35. d.7.2	Kalkulacja własna	Schody wejściowe na blok fundamentowy stalowe, z poręczą szerokości 90 cm	kpl	1,00	
			Razem		1,00

Szczecin 2017-03-13