

Specyfikacja Istotnych Warunków Zamówienia

Opracowanie projektu planu zagospodarowania przestrzennego morskich wód wewnętrznych w obszarze kompetencji Dyrektora Urzędu Morskiego w Szczecinie wraz z prognozą oddziaływania na środowisko: Część A - port morski w Świnoujściu, Część B – port morski w Szczecinie, Część C – port morski w Policach, Część D – port morski w Dziwnowie, Część E – port morski w Trzebieży

Załącznik nr 1D do SIWZ

OPIS PRZEDMIOTU ZAMÓWIENIA

Kod CPV – 71410000-5

Przedmiot zamówienia:

„Opracowanie projektu planu zagospodarowania przestrzennego morskich wód wewnętrznych w obszarze kompetencji Dyrektora Urzędu Morskiego w Szczecinie wraz z prognozą oddziaływania na środowisko. Część D - port morski w Dziwnowie”

Projekt planu obejmuje morskie wody wewnętrzne w granicach portu morskiego w Dziwnowie oraz morskie wody wewnętrzne na fragmencie działki nr 846/46 obr. Dziwnów, położone poza granicami portu morskiego w Dziwnowie. Granice obszaru opracowania wskazano na załączniku graficznym do Ogłoszenia Dyrektora Urzędu Morskiego w Szczecinie z dnia 9 października 2017 r.

Zawartość

1. Przedmiot zamówienia	4
2. Dokumentacja planu zagospodarowania przestrzennego	5
2.1.1. Materiały planistyczne	5
2.1.2. Materiały do Prognozy oddziaływania na środowisko	9
2.2. Studium uwarunkowań do planu zagospodarowania przestrzennego	10
2.2.1. Część tekstowa Studium uwarunkowań	10
2.2.2. Część graficzna Studium uwarunkowań	12
2.3. Koncepcja Projektu planu	12
2.3.1. Część tekstowa Koncepcji projektu planu.....	12
2.3.2. Część graficzna Koncepcji projektu planu	13
2.4. Projekt planu	14
2.4.1. Część tekstowa <i>Projektu planu</i>	14
2.4.2. Część graficzna <i>Projektu planu</i>	15
2.5. Prognoza oddziaływania na środowisko.....	16

Specyfikacja Istotnych Warunków Zamówienia

Opracowanie projektu planu zagospodarowania przestrzennego morskich wód wewnętrznych w obszarze kompetencji Dyrektora Urzędu Morskiego w Szczecinie wraz z prognozą oddziaływania na środowisko: Część A - port morski w Świnoujściu, Część B – port morski w Szczecinie, Część C – port morski w Policach, Część D – port morski w Dziwnowie, Część E – port morski w Trzebieży

2.5.1.	Część tekstowa <i>Prognozy oddziaływania</i> na środowisko	16
2.5.2.	Część graficzna <i>Prognozy oddziaływania</i> na środowisko	17
2.6.	Rozstrzygnięcia <i>projektu planu</i>	17
2.6.1.	Inwestycje celu publicznego	23
2.6.2.	Transport	23
2.6.3.	Portowa infrastruktura gospodarcza	24
2.6.4.	Infrastruktura techniczna	24
2.6.5.	Ochrona środowiska i przyrody	24
2.6.6.	Ochrona dziedzictwa kulturowego	25
2.6.7.	Rybołówstwo/ wędkarstwo	25
2.6.8.	Akwakultura	26
2.6.9.	Energia odnawialna	26
2.6.10.	Złoża kopalin	26
2.6.11.	Wzajemne oddziaływanie morskich wód wewnętrznych i lądu	27
2.6.12.	Obronność i bezpieczeństwo państwa	27
2.6.13.	Zrównoważony rozwój	27
2.7.	Rozstrzygnięcia <i>Prognozy oddziaływania</i> na środowisko	28
2.8.	Konsultacje	31
2.8.1.	Spotkania konsultacyjne	31
2.8.2.	Dodatkowe spotkanie konsultacyjne	32
2.8.3.	Opinie i uzgodnienia	32
2.8.4.	Działania informacyjne	34
2.9.	Dokumentowanie przebiegu prac planistycznych	34
3.	Przebieg prac	35
3.1.	Pozyskanie oraz analiza materiałów planistycznych	35
3.1.1.	Uwagi i wnioski dotyczące projektu planu	35
3.1.2.	Pozyskanie materiałów planistycznych	36
3.1.3.	Wykonanie analiz	36
3.2.	Opracowanie Studium uwarunkowań	37
	Część graficzna Studium uwarunkowań	38

Specyfikacja Istotnych Warunków Zamówienia

Opracowanie projektu planu zagospodarowania przestrzennego morskich wód wewnętrznych w obszarze kompetencji Dyrektora Urzędu Morskiego w Szczecinie wraz z prognozą oddziaływania na środowisko: Część A - port morski w Świnoujściu, Część B – port morski w Szczecinie, Część C – port morski w Policach, Część D – port morski w Dziwnowie, Część E – port morski w Trzebieży

3.3. Prezentacja Studium uwarunkowań i zebranie uwag i wniosków – 1 spotkanie konsultacyjne	39
3.4. Opracowanie Koncepcji (projektu) planu	39
3.5. Prezentacja Koncepcji planu i zebranie uwag i wniosków – 2 spotkanie konsultacyjne	40
3.6. Opracowanie <i>Prognozy oddziaływania</i> na środowisko i Projektu planu uwzględniającego ustalenia prognozy	41
3.7. Uzgodnienia i opiniowanie Projektu planu	42
3.9. Dyskusja publiczna nad ustaleniami Projektu planu i prognozy oddziaływania na środowisko	43
3.10. Opracowanie Projektu planu uwzględniającego opinie, uzgodnienia oraz wnioski z dyskusji publicznej	43
4. Zasady współpracy	45
4.1. Współpraca z Zamawiającym	45
5. Szczegóły Harmonogram realizacji i terminarz realizacji prac	45
6. Sposób przekazywania opracowanych materiałów	47
7. Płatności	49
8. Mapa – zakres przestrzenny obszaru objętego Projektem planu	50



Specyfikacja Istotnych Warunków Zamówienia

Opracowanie projektu planu zagospodarowania przestrzennego morskich wód wewnętrznych w obszarze kompetencji Dyrektora Urzędu Morskiego w Szczecinie wraz z prognozą oddziaływania na środowisko: Część A - port morski w Świnoujściu, Część B – port morski w Szczecinie, Część C – port morski w Policach, Część D – port morski w Dziwnowie, Część E – port morski w Trzebieży

1. Przedmiot zamówienia

- 1) Przedmiotem zamówienia jest sporządzenie projektu planu zagospodarowania przestrzennego morskich wód wewnętrznych w granicach portu morskiego w Dziwnowie i jego otoczeniu wskazanych w Ogłoszeniu Dyrektora Urzędu Morskiego w Szczecinie z dnia 9 października 2017 r. (zwanego dalej „Projektem planu”) poprzedzonego Studium uwarunkowań oraz prognozy oddziaływania na środowisko do tego planu (zwanej dalej „Prognozą oddziaływania”).
- 2) Projekt planu należy wykonać zgodnie z ustawą z dnia 21 marca 1991r. o obszarach morskich Rzeczypospolitej Polskiej i administracji morskiej (Dz.U. z 2016 r. poz. 2145, ze zm.) zwaną dalej „ustawą o obszarach morskich”.
- 3) Prognozę należy sporządzić zgodnie z wymogami zawartymi w art. 51 ustawy z dnia 3 października 2008 r. o udostępnianiu informacji o środowisku i jego ochronie, udziale społeczeństwa w ochronie środowiska oraz o ocenach oddziaływania na środowisko (Dz. U. z 2017 r. poz. 1405, ze zm.), zwanej dalej „ustawą ooś”.
- 4) Przedmiot zamówienia nie obejmuje postępowania w sprawie transgranicznego oddziaływania na środowisko dla projektu planu.
- 5) Projekt planu ma zostać opracowany w wersji załącznika do rozporządzenia Ministra Gospodarki Morskiej i Żeglugi Śródlądowej.
- 5) Zakres Projektu planu musi być zgodny z przepisami wydanymi na podstawie art. 37b ust. 4 ustawy o obszarach morskich, tj. Rozporządzeniem Ministra Gospodarki Morskiej i Żeglugi Śródlądowej oraz Ministra Infrastruktury i Budownictwa z dnia 17 maja 2017 r. w sprawie wymaganego zakresu planów zagospodarowania przestrzennego morskich wód wewnętrznych, morza terytorialnego i wyłącznej strefy ekonomicznej (Dz. U. z 2017 r., poz. 1025), zwanym dalej „rozporządzeniem”.
- 6) Projekt planu musi być sporządzony z uwzględnieniem prognozy oddziaływania na środowisko opracowanej do tego projektu planu.
- 7) W ramach przedmiotu zamówienia Wykonawca zgromadzi wszelkie materiały planistyczne, w rozumieniu niniejszego OPZ.
- 8) W ramach przedmiotu zamówienia Wykonawca weźmie aktywny udział w „konsultacjach” polegających na zebraniu uwag, wniosków, opinii i uzgodnień, o których mowa w art. 37e ustawy o obszarach morskich, a także wskazanych w niniejszym OPZ.
- 9) Uwagi, wnioski do planu oraz opinie i uzgodnienia Zamawiający (zwany dalej również „Organem”) będzie zbierał w terminach ustalonych na każdym z etapów. Organ będzie dokonywał ich oceny i kwalifikował odpowiednio do przyjęcia w pełnym zakresie, w części

Specyfikacja Istotnych Warunków Zamówienia

Opracowanie projektu planu zagospodarowania przestrzennego morskich wód wewnętrznych w obszarze kompetencji Dyrektora Urzędu Morskiego w Szczecinie wraz z prognozą oddziaływania na środowisko: Część A - port morski w Świnoujściu, Część B – port morski w Szczecinie, Część C – port morski w Policach, Część D – port morski w Dziwnowie, Część E – port morski w Trzebieży

lub decydował o ich odrzuceniu w zależności od stopnia zgodności z przyjętymi głównymi kierunkami zagospodarowania akwenu i przekazywał do uwzględnienia przez Wykonawcę w projekcie planu.

- 10) Projektem planu należy objąć obszary morskie w rozumieniu ustawy o obszarach morskich, w części odnoszącej się do morskich wód wewnętrznych położonych na obszarze administracyjnym portu w Dziwnowie.

W obszarze planu znajdują się także morskie wody wewnętrzne leżące poza granicami portu morskiego w Dziwnowie obejmujące fragment działki nr 846/46 obr. Dziwnów, położone poza granicami portu morskiego w Dziwnowie.

Obszar Projektu planu* obrazuje mapa będąca załącznikiem do niniejszego Opisu Przedmiotu Zamówienia, publikowana na stronie internetowej Urzędu Morskiego w Szczecinie w Biuletynie Informacji Publicznej (zakładka: *Zawiadomienia i obwieszczenia*):

<http://bip.ums.gov.pl/zawiadomienia-i-obwieszczenia.html>

**/ w przypadku zmiany przebiegu granicy portu morskiego w Dziwnowie w trakcie sporządzania projektu planu, Wykonawca uwzględni ten fakt, obejmując projektem planu obszar objęty aktualnymi granicami portu.*

- 11) Ilekroć w niniejszym OPZ jest mowa o Wykonawcy lub Wykonawcy Projektu planu i Prognozy oddziaływania należy rozumieć przez to wykonawcę przedmiotu zamówienia opisanego w niniejszym OPZ.
- 12) Ilekroć w niniejszym OPZ użyto w odniesieniu do Wykonawcy wyrażen „powinien”, „należy” jest to równoznaczne z obowiązkiem podjęcia przez Wykonawcę działań, do których odnoszą się te wyrażenia.
- 13) Wykonawca zobowiązany jest przekazywać Zamawiającemu wszystkie dane, informacje, wyniki prac, składające się na Przedmiot zamówienia, w języku polskim. Materiały planistyczne opracowane w językach obcych Wykonawca przetłumaczy na język polski, chyba że Zamawiający wyrazi zgodę na ich zachowanie w języku, w którym zostały wytworzone. W przypadku gdy Wykonawca będzie posługiwać się przy wykonaniu Umowy osobami, które nie władają językiem polskim w stopniu komunikatywnym, Wykonawca zobowiązany jest zapewnić udział tłumacza, tak by językiem komunikacji z Zamawiającym, jak też na wszelkich spotkaniach, w szczególności w procesie konsultacji, mógł być język polski.

2. Dokumentacja planu zagospodarowania przestrzennego

2.1.1. Materiały planistyczne

- 1) Należy zgromadzić materiały planistyczne niezbędne do sporządzenia Studium uwarunkowań zagospodarowania przestrzennego a następnie Projektu planu, które mogą mieć wpływ na opracowanie Projektu planu lub mogą mieć wpływ na rozstrzygnięcia Projektu planu.

Specyfikacja Istotnych Warunków Zamówienia

Opracowanie projektu planu zagospodarowania przestrzennego morskich wód wewnętrznych w obszarze kompetencji Dyrektora Urzędu Morskiego w Szczecinie wraz z prognozą oddziaływania na środowisko: Część A - port morski w Świnoujściu, Część B – port morski w Szczecinie, Część C – port morski w Policach, Część D – port morski w Dziwnowie, Część E – port morski w Trzebieży

- 2) Do materiałów planistycznych uwzględnionych w Studium i *Projekcie planu* zalicza się w szczególności:
- a) analizy, studia, koncepcje, programy oraz inne dokumenty, opracowania i mapy sporządzone dla potrzeb *Projekt planu*;
 - b) wydane pozwolenia, o których mowa w art. 23 ust. 1 i art. 26 ust. 1 *ustawy o obszarach morskich*;
 - c) opracowania, analizy, prognozy, przyjęte studia i decyzje wydane przez właściwe organy dla obszarów lądowych przyległych do obszarów morskich objętych *Projektem planu*;
 - d) uwagi, wnioski, opinie i uzgodnienia, o których mowa w art. 37e *ustawy o obszarach morskich*;
 - e) plan zagospodarowania przestrzennego województwa zachodniopomorskiego, studium uwarunkowań i kierunków zagospodarowania przestrzennego gm. Dziwnów oraz miejscowe plany zagospodarowania przestrzennego gminy Dziwnów - obszarów lądowych przyległych do obszarów morskich objętych *Projektem planu*;
 - f) źródłowe opracowania kartograficzne, tj. mapy oraz dane przestrzenne, w tym dane w rozumieniu art. 3 pkt 1 ustawy z dnia 4 marca 2010 r. o infrastrukturze informacji przestrzennej, niezbędne do opracowania *Projekt planu* lub mogące mieć wpływ na rozstrzygnięcia *Projekt planu*, dostarczone przez inne organy i instytucje;
 - g) plany batymetryczne;
 - h) dokumenty dotyczące inwestycji celu publicznego o znaczeniu krajowym, zawarte w programach zadań rządowych, o których mowa w art. 48 ustawy z 27 marca 2003 r. o planowaniu i zagospodarowaniu przestrzennym;
 - i) dokumenty, które określają zasady korzystania z poszczególnych akwenów na podstawie przepisów odrębnych, dotyczące w szczególności:
 - form ochrony przyrody i ich otulin oraz ustaleń planów ochrony, o których mowa w ustawie z dnia 16 kwietnia 2004 r. o ochronie przyrody (t.j. Dz.U. z 2016 r., poz. 2134, ze zm.),
 - obiektów i stref chronionych na podstawie przepisów ustawy z dnia 27 kwietnia 2001 r. - Prawo ochrony środowiska (t.j. Dz.U. z 2017 r., poz. 519, ze zm.),
 - koncesji na poszukiwanie i rozpoznanie złóż kopalin lub wydobywanie kopalin, wydanych na podstawie ustawy z dnia 9 czerwca 2011 r. – Prawo geologiczne i górnicze (t.j. Dz. U. z 2016 r. poz. 1131, ze zm.),
 - obiektów i akwenów chronionych na podstawie ustawy z dnia 23 lipca 2003 r. o ochronie zabytków i opiece nad zabytkami (t.j. Dz.U. z 2014 r., poz.1446, ze zm.),
 - stref zamkniętych dla żeglugi i rybołówstwa oraz ogłaszanych okresowo stref niebezpiecznych dla żeglugi i rybołówstwa, ustanawianych na podstawie art. 3 *ustawy o obszarach morskich*,
 - stałych obwodów ochronnych i obwodów ochronnych na czas określony, ustanowionych na podstawie ustawy z dnia 19 grudnia 2014 r. o rybołówstwie morskim (t.j. Dz.U. z 2015 r. poz. 222),

Specyfikacja Istotnych Warunków Zamówienia

Opracowanie projektu planu zagospodarowania przestrzennego morskich wód wewnętrznych w obszarze kompetencji Dyrektora Urzędu Morskiego w Szczecinie wraz z prognozą oddziaływania na środowisko: Część A - port morski w Świnoujściu, Część B – port morski w Szczecinie, Część C – port morski w Policach, Część D – port morski w Dziwnowie, Część E – port morski w Trzebieży

- obronności i bezpieczeństwa państwa,
 - zarządzeń porządkowych Dyrektora Urzędu Morskiego w Szczecinie (strefy bezpieczeństwa wokół konstrukcji instalacji morskich, granice przystani, pasa technicznego oraz pasa ochronnego, warunki bezpiecznego uprawiania żeglugi, akwenu zamknięte dla żeglugi i rybołówstwa),
 - działań realizowanych w ramach krajowego programu wód morskich (zgodnie z art. 61r ust.1 ustawy Prawo wodne).
- j) ostateczne, pozostające w obrocie prawnym i podlegające wykonaniu pozwolenia wydane na podstawie przepisów *ustawy o obszarach morskich*, w szczególności dot.:
- wznoszenia lub wykorzystywania sztucznych wysp, konstrukcji i urządzeń w polskich obszarach morskich, o których mowa w art. 23,
 - układania i utrzymywania podmorskich kabli i rurociągów na morskich wodach wewnętrznych i morzu terytorialnym, o których mowa w art. 26 *ustawy o obszarach morskich*,
 - miejsc poszukiwania i wydobycia zasobów mineralnych,
 - koncesji wydanych na podstawie ustawy z 9 czerwca 2011 r. Prawo geologiczne i górnicze (t.j. Dz.U. z 2016 r. poz. 1131 ze zm.),
 - zezwoleń wydanych na podstawie art. 18 ust. 2 ustawy z dnia 16 marca 1995 r. o zapobieganiu zanieczyszczania morza przez statki (t.j. Dz.U. z 2015 r. poz. 434),
- k) dokumenty i opracowania przedstawiające dotychczasowe użytkowanie akwenu objętego opracowaniem oraz obszarów przyległych, dotyczące w szczególności:
- istniejących tras żeglugowych,
 - torów wodnych i stref rozgraniczenia ruchu,
 - kotwiczowisk,
 - urządzeń bezpieczeństwa ruchu statków, w tym: dalb, pław, nabieżników i towarzyszących im wizur (na wodzie i na lądzie) etc.,
 - infrastruktury technicznej, w tym przewodów podwodnych,
 - portowej infrastruktury gospodarczej w tym nabrzeży, pochylni stoczniowych . suchych doków etc.,
 - miejsca zalegania na dnie materiałów niebezpiecznych i wraków,
 - sztucznych wysp, konstrukcji i urządzeń,
 - miejsca poboru urobku do sztucznego zasilania brzegu,
 - żywych zasobów rybnych i aktywności rybackiej (jeśli występują),
 - miejsc połowów rybackich i wędkowania,
 - obszarów ważnych dla zachowania komercyjnych gatunków ryb (jeśli występują),
 - sposobu zagospodarowania zaplecza linii brzegowej (erozja i akumulacja brzegów, lasy, sieć hydrograficzna, infrastruktura transportowa, gęstość zaludnienia),
 - turystyki, sportu i rekreacji,
 - badań naukowych,
 - charakterystyki zaplecza linii brzegowej, w tym sposobu jego (użytkowania (przeznaczenie terenów) oraz występowania obszarów chronionych;

Specyfikacja Istotnych Warunków Zamówienia

Opracowanie projektu planu zagospodarowania przestrzennego morskich wód wewnętrznych w obszarze kompetencji Dyrektora Urzędu Morskiego w Szczecinie wraz z prognozą oddziaływania na środowisko: Część A - port morski w Świnoujściu, Część B – port morski w Szczecinie, Część C – port morski w Policach, Część D – port morski w Dziwnowie, Część E – port morski w Trzebieży

- l) dokumenty i opracowania przedstawiające planowane i potencjalne sposoby wykorzystania obszarów morskich wód wewnętrznych (m.in. energetyka odnawialna, górnictwo, marikultura etc.), w szczególności na podstawie:
 - wniosków złożonych do ministra właściwego ds. gospodarki morskiej w sprawach o wydanie pozwolenia na wznoszenie i wykorzystywanie sztucznych wysp, konstrukcji i urządzeń w polskich obszarach morskich,
 - wniosków złożonych do Dyrektora Urzędu Morskiego w Szczecinie w sprawie pozwolenia na układanie i utrzymywanie podmorskich kabli i rurociągów oraz sztucznych wysp, konstrukcji i urządzeń nie wymagających, zgodnie z ustawą Prawo budowlane, pozwolenia na budowę ;
 - m) wniosków do planu zagospodarowania przestrzennego dla obszaru objętego *Projektem planu* wraz z ewentualnymi analizami przestrzennymi,
 - n) międzynarodowych i krajowych aktów prawnych i dokumentów o charakterze strategicznym mających wpływ na przestrzenne aspekty użytkowania morskich wód wewnętrznych występujących w obrębie *Projektu planu*,
 - o) informacji wynikających z analiz, studiów, koncepcji prognoz oraz projektów dotyczących planowania przestrzennego na obszarach morskich wód wewnętrznych, stanowiących źródło wiedzy, która może zostać wykorzystana podczas opracowania planu, w szczególności z projektów współfinansowanych ze środków europejskich oraz opracowanych w ramach nich projektów pilotażowych;
 - p) dokumentów opracowanych na podstawie Ramowej Dyrektywy Wodnej (Dyrektywa 2000/60/WE Parlamentu Europejskiego i Rady z dnia 23 października 2000 r. ustanawiająca ramy wspólnotowego działania w dziedzinie polityki wodnej (Dz.U. UE L z dnia 22 grudnia 2000 r.), w tym scenariuszy zmian klimatu w okresie do 2100 roku.
- 3) Materiały planistyczne wykorzystywane na potrzeby projektu planu muszą być aktualne co najmniej w dniu przystąpienia do sporządzania projektu planu. W przypadku, gdy którykolwiek z materiałów planistycznych istotnych dla Projektu planu będzie na ten dzień nieaktualny, Wykonawca będzie zobowiązany do jego aktualizacji w sposób uzgodniony z Zamawiającym.
- 4) Poszczególne materiały planistyczne muszą również zostać zaktualizowane przez Wykonawcę, jeżeli taka konieczność zostanie stwierdzona w procesie konsultacji *Projekt planu*.
- 5) Mapy morskie oraz opracowania kartograficzne pochodzące z państwowego zasobu geodezyjnego i kartograficznego wykorzystywane do opracowania części graficznej Projektu planu muszą zostać ponownie zaktualizowane nie wcześniej niż na 4 miesiące przed terminem odbioru *Projekt planu*.
- 6) W przypadku gdy dane źródłowe zawierające dane przestrzenne nie są dostępne w postaci map albo zbiorów danych przestrzennych (np. dokumenty tekstowe z wykazem współrzędnych) Wykonawca przetworzy dane źródłowe do formy cyfrowego opracowania

Specyfikacja Istotnych Warunków Zamówienia

Opracowanie projektu planu zagospodarowania przestrzennego morskich wód wewnętrznych w obszarze kompetencji Dyrektora Urzędu Morskiego w Szczecinie wraz z prognozą oddziaływania na środowisko: Część A - port morski w Świnoujściu, Część B – port morski w Szczecinie, Część C – port morski w Policach, Część D – port morski w Dziwnowie, Część E – port morski w Trzebieży

kartograficznego, o którym mowa w „Wymaganiach dotyczących dokumentacji” stanowiących załącznik nr 1F do SIWZ.

- 7) Wykonawca jest zobowiązany do ponoszenia kosztów związanych z pozyskiwaniem danych niezbędnych do opracowania *Projektu planu*.

2.1.2. Materiały do Prognozy oddziaływania na środowisko

- 1) Wykonawca jest zobowiązany zgromadzić wszelkie dane źródłowe dot. środowiska (m.in. inwentaryzacje przyrodnicze, wyniki monitoringów środowiskowych), opracowanie ekofizjograficzne oraz prognozę oddziaływania na środowisko opracowane do Studium uwarunkowań i kierunków zagospodarowania przestrzennego gm. Dziwnów, opracowania ekofizjograficzne podstawowe oraz prognozy oddziaływania na środowisko opracowane dla projektów miejscowych planów zagospodarowania przestrzennego terenów położonych w bezpośrednim sąsiedztwie obszaru planu, a także mapy oraz zbiory danych, niezbędne do sporządzenia Prognozy.
- 2) Wykonawca jest zobowiązany zgromadzić i poddać analizie wszelkie dostępne materiały pochodzące z niepublikowanych oraz wydanych opracowań, książek, ekspertyz, dokumentów itp. przydatnych do opracowania Prognozy.
- 3) Dane źródłowe wykorzystywane na potrzeby Prognozy muszą się odnosić do projektu planu.
- 4) Wykonawca obowiązany jest zaktualizować poszczególne dane źródłowe jeżeli taka konieczność zostanie stwierdzona w procesie opiniowania, uzgadniania lub podczas dyskusji publicznej nad *Projektem planu* i *Prognozą oddziaływania*.
- 5) W przypadku gdy dane źródłowe zawierające dane przestrzenne nie są dostępne w postaci map albo zbiorów danych przestrzennych (np. dokumenty tekstowe z wykazem współrzędnych) Wykonawca zobowiązany będzie przetworzyć je do formy cyfrowego opracowania kartograficznego, o którym mowa w „Wymaganiach dotyczących dokumentacji” stanowiących załącznik nr 1F do SIWZ.
- 6) Wykonawca zgromadzi wszelkie dane źródłowe, mapy oraz zbiory danych przestrzennych niezbędne do opracowania Prognozy, w szczególności dotyczące:
 - a) obszarów podlegających ochronie na obszarach morskich objętych *Projektem planu* oraz na obszarze lądowym, objętym zasięgiem oddziaływania *projektu planu* (zasięg oddziaływania określi Wykonawca);
 - b) występowania chronionych i cennych siedlisk przyrodniczych oraz siedlisk i gatunków flory i fauny, tj. objętych ochroną prawną, rzadkich w regionie, wymienionych na czerwonych listach i w księgach;
 - c) lokalizację istniejących lub proponowanych obszarów objętych ochroną na podstawie przepisów ustawy o ochronie przyrody,
 - d) lokalizacji obszarów cennych przyrodniczo, nie poddanych ochronie na podstawie przepisów ustawy o ochronie przyrody,
 - e) strefy biotycznej;
 - f) występowania tarlisk ryb;

Specyfikacja Istotnych Warunków Zamówienia

Opracowanie projektu planu zagospodarowania przestrzennego morskich wód wewnętrznych w obszarze kompetencji Dyrektora Urzędu Morskiego w Szczecinie wraz z prognozą oddziaływania na środowisko: Część A - port morski w Świnoujściu, Część B – port morski w Szczecinie, Część C – port morski w Policach, Część D – port morski w Dziwnowie, Część E – port morski w Trzebieży

- g) miejsc żerowania ryb wykorzystywanych komercyjnie;
 - h) modeli ryzyka ekologicznego;
 - i) informacji oceanograficznych:
 - głębokości,
 - parametrów fizyczno–chemiczne wód,
 - prądów,
 - falowania,
 - wiatrów,
 - wielkości powodzi,
 - poziomów wody;
 - j) informacji geologicznych:
 - rodzajów osadów,
 - zasobów mineralnych;
 - k) informacji zawartych w prognozach i raportach oddziaływania na środowisko sporządzonych dla innych, przyjętych już dokumentów powiązanych z projektem planu.
- 7) Wykonawca wykona analizy przestrzenne, takie jak modele siedlisk dennych i inne analizy niezbędne do wykonania przedmiotu zamówienia.
- 8) Wykonawca jest zobowiązany do ponoszenia kosztów związanych z pozyskiwaniem danych niezbędnych do opracowania Prognozy.
- 9) Zebrane dane zostaną przekazane Zamawiającemu.

2.2. Studium uwarunkowań do planu zagospodarowania przestrzennego

2.2.1. Część tekstowa Studium uwarunkowań

Na podstawie przekazanych przez Zamawiającego i pozyskanych przez Wykonawcę materiałów planistycznych Wykonawca opracuje Studium uwarunkowań do planu zagospodarowania przestrzennego morskich wód wewnętrznych dla obszaru objętego *Projektem planu*.

Studium uwarunkowań powinno, obok informacji dotyczących stanu istniejącego wskazać priorytety polityki przestrzennej odnoszące się do całości akwenu oraz szczegółowe informacje w odniesieniu do poszczególnych obszarów wstępnie wydzielonych (założonych przez Wykonawcę w uzgodnieniu z Zamawiającym)) w ramach struktury przestrzennej portu.

Studium uwarunkowań winno określić funkcje wiodące dominujące na obszarze poszczególnych obszarów wyznaczonych w ramach przeprowadzonych analiz i wynikającą z nich wstępną kwalifikację akwenów funkcjonalnych, o których mowa w *rozporządzeniu*, a także, jeśli będzie to możliwe określić funkcje uzupełniające z kolejnością wg ich wagi dla danego akwenu.

Studium uwarunkowań winno zawierać:

- 1) wstępne ustalenie funkcji podstawowej oraz funkcji uzupełniających wg klasyfikacji j.n.

Specyfikacja Istotnych Warunków Zamówienia

Opracowanie projektu planu zagospodarowania przestrzennego morskich wód wewnętrznych w obszarze kompetencji Dyrektora Urzędu Morskiego w Szczecinie wraz z prognozą oddziaływania na środowisko: Część A - port morski w Świnoujściu, Część B – port morski w Szczecinie, Część C – port morski w Policach, Część D – port morski w Dziwnowie, Część E – port morski w Trzebieży

- a) sztuczne wyspy, konstrukcje i urządzenia,
 - b) transport,
 - c) infrastruktura techniczna,
 - d) ochrona środowiska i przyrody,
 - e) dziedzictwo kulturowe,
 - f) rybołówstwo,
 - g) akwakultura,
 - h) pozyskiwanie energii odnawialnej,
 - i) poszukiwanie, rozpoznawanie złóż kopalin oraz wydobywanie kopalin ze złóż,
 - j) turystyka, sport i rekreacja,
 - k) ochrona brzegu.
- 2) opis stanu istniejącego następujących elementów, mających wpływ na późniejsze rozstrzygnięcia planu (odpowiednio do ich występowania):
- torów wodnych
 - kotwicowisk,
 - lokalizacji nabrzeży i ich parametrów technicznych (lokalizacja w obowiązującym układzie odniesienia, nazwa i funkcja nabrzeża, długość, głębokość techniczna i dopuszczalna),
 - lokalizacji i przeznaczenia urządzeń i obiektów oznakowania nawigacyjnego,
 - lokalizacji infrastruktury technicznej, w tym kabli i rurociągów podwodnych i napowietrznych, tj. biegnących ponad akwenami morskich wód wewnętrznych,
 - miejsc zalegania na dnie materiałów niebezpiecznych,
 - wraków i pozostałości wraków (jeśli występują),
 - podwodnych pozostałości osadnictwa (jeśli występuje)
 - sztucznych wysp, konstrukcji i urządzeń, w tym mostów drogowych i kolejowych,
 - miejsc składowania urobku z prac pogłębiarskich,
 - żywych zasobów rybnych i aktywności rybackiej,
 - miejsc połowów rybackich i uprawiania wędkarstwa rekreacyjnego,
 - obszarów ważnych dla zachowania komercyjnych gatunków ryb (jeśli występują),
 - charakterystyki bezpośredniego zaplecza lądowego linii brzegowej, w tym sposobu jego zagospodarowania (erozja i akumulacja brzegów, lasy, sieć hydrograficzna, infrastruktura transportowa, gęstość zaludnienia) oraz występowania obszarów chronionych (nazwy i lokalizacja przyrodniczych obszarów chronionych oraz ustalenia dot. przedmiotu ochrony),
 - turystyki, sportu i rekreacji,
 - badań naukowych,
- 3) wskazanie i opis ew. konfliktów funkcjonalnych i przestrzennych występujących wewnątrz lub pomiędzy wydzielonymi obszarami,
- 4) krótkie uzasadnienie dla przyjętego w pkt 1 podziału i jego skutki dla struktury przestrzennej obszaru objętego planem.

Specyfikacja Istotnych Warunków Zamówienia

Opracowanie projektu planu zagospodarowania przestrzennego morskich wód wewnętrznych w obszarze kompetencji Dyrektora Urzędu Morskiego w Szczecinie wraz z prognozą oddziaływania na środowisko: Część A - port morski w Świnoujściu, Część B – port morski w Szczecinie, Część C – port morski w Policach, Część D – port morski w Dziwnowie, Część E – port morski w Trzebieży

2.2.2. Część graficzna Studium uwarunkowań

- 1) Część graficzną Studium uwarunkowań należy opracować zgodnie z następującymi wymogami:
 - a) należy wskazać przestrzenny zasięg wstępnie wydzielonych obszarów uwzględniając ich funkcję podstawową,
 - b) wskazać lokalizację zidentyfikowanych elementów, o których mowa w 2.2.1 pkt 2 OPZ,
 - c) część graficzną Studium uwarunkowań należy sporządzić w formie cyfrowego opracowania kartograficznego przy użyciu systemu informacji przestrzennej (GIS).
- 2) Część graficzna Studium uwarunkowań musi być sporządzona zgodnie z „Wymaganiami dotyczącymi dokumentacji” stanowiącymi załącznik nr 1 F do SIWZ.
- 3) Część graficzną należy sporządzić z wykorzystaniem map morskich, o których mowa w art. 41b ust. 1 pkt. 3 *ustawy o obszarach morskich*, map topograficznych, danych państwowego rejestru granic oraz innych baz danych pochodzących z państwowego zasobu geodezyjnego i kartograficznego, a także danych batymetrycznych i innych (specjalistycznych) dostarczonych przez Zamawiającego.
- 4) Część graficzna Studium uwarunkowań składa się z części graficznej umieszczonej w tekście Studium oraz rysunku Studium uwarunkowań do planu w skali 1:2000 oraz mapy zbiorczej w skali 1:5000.
- 5) Część graficzna umieszczone w tekście uwarunkowań składa się z map ilustrujących występujące na całości akwenu portu poszczególne elementy, mające wpływ na późniejsze rozstrzygnięcia planu, a także konflikty funkcjonalne i przestrzenne w kontekście analizowanych dokumentów strategicznych, dokumentów planistycznych krajowych, wojewódzkich i lokalnych (powiaty i gminy) pod kątem określonych w nich kierunków rozwoju, a także programów i projektów realizacyjnych.

2.3. Koncepcja Projektu planu

2.3.1. Część tekstowa Koncepcji projektu planu

Na podstawie przyjętego i zatwierdzonego przez Zamawiającego Studium uwarunkowań do planu Wykonawca opracuje wariantową Koncepcję projektu planu uwzględniając wnioski organów, instytucji, podmiotów gospodarczych oraz organizacji, podmiotów nie posiadających osobowości prawnej i osób fizycznych, złożone wskutek ogłoszenia o przystąpieniu do opracowania planu opublikowanego w trybie art. 37e ust.1 pkt 1 i 2 *ustawy o obszarach morskich*, i zakwalifikowane wspólnie z Zamawiającym do uwzględnienia w opracowywanym *Projekcie planu*. Kwalifikacja nastąpi w oparciu o analizę propozycji przeznaczeń funkcjonalno–przestrzennych akwenów lub ich części, wykreowanych wskutek oceny stanu istniejącego i potencjału inwestycyjnego (zgodnie ze Studium uwarunkowań) oraz możliwości uwzględnienia wniosków do planu złożonych w wyżej wskazanej procedurze, Wykonawca zaproponuje wariantowo, ostateczny układ akwenów, oraz funkcji podstawowych i wachlarza funkcji uzupełniających (ułożonych w kolejności

Specyfikacja Istotnych Warunków Zamówienia

Opracowanie projektu planu zagospodarowania przestrzennego morskich wód wewnętrznych w obszarze kompetencji Dyrektora Urzędu Morskiego w Szczecinie wraz z prognozą oddziaływania na środowisko: Część A - port morski w Świnoujściu, Część B – port morski w Szczecinie, Część C – port morski w Policach, Część D – port morski w Dziwnowie, Część E – port morski w Trzebieży

uzależnionej od stopnia ich ważności), a także określi relacje występujące pomiędzy nimi z uzasadnieniem wskazanych rozwiązań.

W ramach koncepcji projektu planu Wykonawca opracuje karty akwenów odnosząc się do fizycznych możliwości wykorzystania akwenów, a także dokona analizy wniosków złożonych w trakcie procedury pod kątem możliwości ich realizacji w ramach przyjętych priorytetów funkcjonalnych (funkcje podstawowe) lub funkcji uzupełniających, określając jednocześnie warunki i zasady ich realizacji.

W ramach Koncepcji planu Wykonawca dokona analizy SWOT, tj. oceni silne i słabe strony, a także zyski i zagrożenia płynące z zaproponowanych rozwiązań.

Skutkiem realizacji Koncepcji projektu planu, będzie wybranie najkorzystniejszej wersji rozstrzygnięć funkcjonalno – przestrzennych dla obszaru objętego planem lub jego poszczególnych fragmentów, w tym wskazanie i rozgraniczenie konkretnych akwenów, zgodnie z zasadami określonymi w *rozporządzeniu* i ich wstępną charakterystykę (opis) wg. ustalonego z Zamawiającym schematu.

2.3.2. Część graficzna Koncepcji projektu planu

- 1) Część graficzną Koncepcji planu należy opracować zgodnie z ogólnymi wymogami określonymi w *rozporządzeniu*.
- 2) Część graficzną należy sporządzić w formie cyfrowego opracowania kartograficznego przy użyciu systemu informacji przestrzennej (GIS).
- 3) Część graficzna Koncepcji planu musi być sporządzona zgodnie z „Wymaganiami dotyczącymi dokumentacji” stanowiącymi załącznik nr 1F do SIWZ.
- 4) Część graficzną należy sporządzić z wykorzystaniem map morskich, o których mowa w art. 41b ust. 1 pkt. 3 *ustawy o obszarach morskich*, map topograficznych, danych państwowego rejestru granic oraz innych baz danych pochodzących z państwowego zasobu geodezyjnego i kartograficznego.
- 5) Część graficzna Koncepcji projektu planu składa się z:
 - a) rysunków ilustrujących proponowane warianty podziału akwenu w zależności od przyjętych funkcji podstawowych i układu oraz hierarchii funkcji uzupełniających na tle podstawowych elementów istniejącego zagospodarowania poszczególnych obszarów ujawnionego w Studium uwarunkowań.
 - b) rysunku wynikowego Koncepcji projektu planu, stanowiącego propozycję do dalszego rozwijania w projekcie planu,
 - c) części graficznej (schematów tabel i map) umieszczonej w tekście Koncepcji projektu planu, ilustrującej przeprowadzone analizy i pomagającej w rozstrzygnięciu związanym z wyborem ostatecznego wariantu dla przyszłego planu, w tym (w zależności od potrzeb) wariantowe rozwiązania przestrzenne dla poszczególnych akwenów lub ich części.

Specyfikacja Istotnych Warunków Zamówienia

Opracowanie projektu planu zagospodarowania przestrzennego morskich wód wewnętrznych w obszarze kompetencji Dyrektora Urzędu Morskiego w Szczecinie wraz z prognozą oddziaływania na środowisko: Część A - port morski w Świnoujściu, Część B – port morski w Szczecinie, Część C – port morski w Policach, Część D – port morski w Dziwnowie, Część E – port morski w Trzebieży

2.4. Projekt planu

2.4.1. Część tekstowa Projektu planu

- 1) Część tekstową należy opracować zgodnie z wymogami określonymi w rozporządzeniu.
- 2) Należy podzielić obszar Projektu planu na akweny o określonych funkcjach podstawowych, w rozumieniu art. 37a ust.3 ustawy o obszarach morskich.
- 3) W ramach akwenu mogą być wydzielone obszary o określonych funkcjach dopuszczalnych, w rozumieniu art. 37a ust.3 ustawy o obszarach morskich.
- 4) Część tekstowa Projektu planu musi składać się z ustaleń ogólnych zawierających wskazanie rozstrzygnięć obowiązujących w całym obszarze Projektu planu lub w jego znaczących częściach oraz ze szczegółowego opisu rozstrzygnięć dotyczących poszczególnych akwenów.
- 5) Ustalenia ogólne muszą być opracowane zgodnie z podziałem tematycznym określonym (wymienionym) w rozdziale 2.2.1 pkt 1 OPZ.
- 6) Szczegółowy opis rozstrzygnięć dotyczących poszczególnych akwenów musi zawierać:
 - a) określenie funkcji podstawowych poszczególnych akwenów zgodnie z zasadami określonymi w rozporządzeniu,
 - b) opis wybranych funkcji dopuszczalnych dla poszczególnych akwenów, w szczególności w zakresie badań naukowych, żeglugi, rybołówstwa, wznoszenia i wykorzystywania sztucznych wysp, konstrukcji, urządzeń, infrastruktury technicznej oraz turystyki, sportu i rekreacji,
 - c) w razie potrzeby informację o inwestycjach celu publicznego realizowanych lub planowanych do realizacji w ramach poszczególnych funkcji akwenu,
 - d) informację o zasadach korzystania z poszczególnych akwenów wynikających z przepisów odrębnych,
 - e) informację o szczególnie istotnych uwarunkowaniach dotyczących poszczególnych akwenów wynikających ze zgromadzonych materiałów planistycznych, w tym Studium uwarunkowań,
 - f) ustalenia wiążące samorządy: województwa oraz gminy,
 - g) inne istotne informacje dotyczące akwenu.
- 7) Rozstrzygnięcia dotyczące przeznaczenia poszczególnych akwenów należy tworzyć w postaci kart akwenów zawierających:
 - a) oznaczenie numeryczne stanowiące kolejny numer akwenu, unikalny w skali całego planu, oraz oznaczenia literowe określające przeznaczenie akwenu,
 - b) pole powierzchni wyznaczone w odniesieniu do powierzchni elipsoidy GRS80,
 - c) opis położenia akwenu przy użyciu współrzędnych punktów charakterystycznych w układzie współrzędnych GRS80h,
 - d) szczegółowy opis rozstrzygnięć.
- 8) Część tekstowa Projektu planu musi być sporządzona zgodnie z „Wymaganiami dotyczącymi dokumentacji” stanowiącymi załącznik nr 1F do SIWZ.

Specyfikacja Istotnych Warunków Zamówienia

Opracowanie projektu planu zagospodarowania przestrzennego morskich wód wewnętrznych w obszarze kompetencji Dyrektora Urzędu Morskiego w Szczecinie wraz z prognozą oddziaływania na środowisko: Część A - port morski w Świnoujściu, Część B – port morski w Szczecinie, Część C – port morski w Policach, Część D – port morski w Dziwnowie, Część E – port morski w Trzebieży

2.4.2. Część graficzna *Projekt planu*

- 1) Część graficzną *Projekt planu* należy opracować zgodnie z wymogami określonymi w *rozporządzeniu*.
- 2) Część graficzną należy sporządzić w formie cyfrowego opracowania kartograficznego przy użyciu systemu informacji przestrzennej (GIS).
- 3) Część graficzna *Projekt planu* musi być sporządzona zgodnie z „Wymaganiami dotyczącymi dokumentacji” stanowiącymi załącznik nr 1F do SIWZ.
- 4) Część graficzną należy sporządzić z wykorzystaniem map morskich, o których mowa w art. 41b ust. 1 pkt. 3 *ustawy o obszarach morskich*, map topograficznych, danych państwowego rejestru granic oraz innych baz danych pochodzących z państwowego zasobu geodezyjnego i kartograficznego, a także dostarczonych przez Zamawiającego.
- 5) Część graficzna *Projekt planu* składa się z rysunku uwarunkowań oraz rysunku planu.
- 6) Rysunek *Projekt planu* oraz rysunek uwarunkowań może być sporządzony w formie jednego opracowania kartograficznego.
- 7) Rysunek uwarunkowań przedstawia dotychczasowe użytkowania akwenów oraz istniejące nakazy, zakazy, dopuszczenia i ograniczenia w zagospodarowaniu tych akwenów, w szczególności:
 - a) granice i oznaczenia akwenów, dla których zasady korzystania zostały określone na podstawie przepisów odrębnych,
 - b) informacje dotyczące dotychczasowego użytkowania akwenów;
- 8) Rysunek uwarunkowań sporządza się w oparciu o Studium uwarunkowań, zmodyfikowane, jeśli pozyskane w trakcie prac informacje i materiały planistyczne wykażą taką konieczność. O konieczności modyfikacji zdecyduje protokolarnie upoważniony przedstawiciel Zleceniodawcy.
- 9) Rysunek *Projekt planu* przedstawia rozstrzygnięcia planu zawierające:
 - a) granice i oznaczenia akwenów o określonej funkcji podstawowej,
 - b) oznaczenia funkcji dopuszczalnych,
 - c) oznaczenia elementów informacyjnych, niebędących rozstrzygnięciami planu,
- 10) Przy sporządzaniu rysunku *Projekt planu* stosuje się jednobarwne oznaczenia graficzne dotyczące granic akwenów o określonym przeznaczeniu oraz ich oznaczeń literowych i numerycznych określone zgodnie z *rozporządzeniem*.
- 11) Format danych przestrzennych dotyczących rozstrzygnięć *Projekt planu* musi być zgodny z *rozporządzeniem*.
- 12) Granice akwenów należy określić z dokładnością do 0.01”.
- 13) Rysunek uwarunkowań oraz rysunek *Projekt planu* należy sporządzić w skali 1 : 2000 w podziale na określone sekcje przeznaczone do odrębnej edycji.
- 14) Dla celów prezentacyjnych Wykonawca sporządzi także rysunki obejmujące całość obszaru planu w skali 1:5000, o pełnej treści jak w rysunkach podstawowych w skali 1:2000.
- 15) Oznaczenia w części graficznej *Projekt planu* należy stosować w sposób przejrzysty, zapewniający czytelność rysunku.

Specyfikacja Istotnych Warunków Zamówienia

Opracowanie projektu planu zagospodarowania przestrzennego morskich wód wewnętrznych w obszarze kompetencji Dyrektora Urzędu Morskiego w Szczecinie wraz z prognozą oddziaływania na środowisko: Część A - port morski w Świnoujściu, Część B – port morski w Szczecinie, Część C – port morski w Policach, Część D – port morski w Dziwnowie, Część E – port morski w Trzebieży

- 16) Dopuszcza się stosowanie na rysunku *Projekt planu* uzupełniających i mieszanych oznaczeń graficznych, literowych lub numerycznych, w zależności od specyfiki i zakresu ustaleń dotyczących przeznaczenia akwenów.
- 17) Rysunek planu musi zawierać legendę zawierającą komplet użytych na rysunku planu oznaczeń z wyraźnym zaznaczeniem oznaczeń podstawowych (stanowiących) i oznaczeń uzupełniających (informacyjnych).

2.5. Prognoza oddziaływania na środowisko

- 1) *Prognozę* należy sporządzić zgodnie z wymogami zawartymi w art.51 ust. 2 *ustawy ooś* oraz z zakresem uzgodnionym z właściwymi organami, o których mowa w art. 57 i 58 *ustawy ooś*.
- 2) Przedmiot zamówienia nie obejmuje postępowania w sprawie transgranicznego oddziaływania na środowisko dla projektu planu.
- 3) Wykonawca jest zobowiązany zgromadzić wszelkie dane źródłowe dot. środowiska (m.in. inwentaryzacje przyrodnicze, wyniki monitoringów środowiskowych), mapy oraz zbiory danych, niezbędne do sporządzenia *Prognozy*.
- 4) Wykonawca jest zobowiązany zgromadzić i poddać analizie wszelkie dostępne materiały niepublikowanych oraz wydanych opracowań, książek, ekspertyz, dokumentów itp., przydatnych do opracowania *Prognozy oddziaływania*.
- 5) Dane źródłowe wykorzystywane na potrzeby *Prognozy oddziaływania* muszą się odnosić do projektu planu.
- 6) Wykonawca obowiązany jest zaktualizować poszczególne dane źródłowe jeżeli taka konieczność zostanie stwierdzona w procesie opiniowania, uzgadniania lub podczas dyskusji publicznej nad *Projektem planu* i *Prognozy oddziaływania*.
- 7) W przypadku gdy dane źródłowe zawierające dane przestrzenne nie są dostępne w postaci map albo zbiorów danych przestrzennych (np. dokumenty tekstowe z wykazem współrzędnych) Wykonawca zobowiązany będzie przetworzyć je do formy cyfrowego opracowania kartograficznego, o którym mowa w „Wymaganiach dotyczących dokumentacji” stanowiących załącznik nr 1C do SIWZ.
- 8) Zastosowane w *Prognozie oddziaływania* metody analizy i oceny, niezależnie od wymagań zawartych w rozdziale 2.7. OPZ, muszą być adekwatne do zawartości i stopnia szczegółowości *Projekt planu*.
- 9) Wykonawca sporządzi podsumowanie, o którym mowa w art. 55 ust. 3 *ustawy ooś*.

2.5.1. Część tekstowa *Prognozy oddziaływania na środowisko*

- 1) Część tekstowa musi być sporządzona zgodnie z zasadami określonymi w „Wymaganiach dotyczących dokumentacji” stanowiących załącznik nr 1F do SIWZ.
- 2) Wszystkie nazwy naukowe taksonów roślin i zwierząt oraz nazwy syntaksonów w tekście *Prognozy* należy pisać kursywą.

Specyfikacja Istotnych Warunków Zamówienia

Opracowanie projektu planu zagospodarowania przestrzennego morskich wód wewnętrznych w obszarze kompetencji Dyrektora Urzędu Morskiego w Szczecinie wraz z prognozą oddziaływania na środowisko: Część A - port morski w Świnoujściu, Część B – port morski w Szczecinie, Część C – port morski w Policach, Część D – port morski w Dziwnowie, Część E – port morski w Trzebieży

- 3) Część tekstowa *Prognozy oddziaływania* powinna być podzielona na rozdziały, których tytuły odpowiadają zakresowi prognozy opisanemu w art. 51 *ustawy o oś*, odnoszącemu się bezpośrednio do *Projektu planu*, z uwzględnieniem uzgodnień Regionalnego Dyrektora Ochrony Środowiska w Szczecinie i Państwowego Wojewódzkiego Inspektora Sanitarnego w Szczecinie odnośnie do zakresu prognozy.
- 4) *Prognoza oddziaływania* musi zawierać bibliografię wg następującego wzorca: autor, tytuł opracowania, wydawnictwo, rok i miejsce wydania, nr strony.

2.5.2. Część graficzna *Prognozy oddziaływania* na środowisko

- 1) Część graficzną *Prognozy oddziaływania* należy sporządzić w formie cyfrowego opracowania kartograficznego przy użyciu systemu informacji przestrzennej (GIS) zgodnie z zasadami określonymi w „Wymaganiach dotyczących dokumentacji”, stanowiących załącznik nr 1F do SIWZ.
- 2) Część graficzną *Prognozy oddziaływania* należy sporządzić z wykorzystaniem morskich map nawigacyjnych, wydanych przez Biuro Hydrograficzne Marynarki Wojennej, mapy topograficznej, danych państwowego rejestru granic oraz innych baz danych pochodzących z państwowego zasobu geodezyjnego i kartograficznego.
- 3) Część graficzna *Prognozy oddziaływania* składa się z zestawu pojedynczych załączników graficznych prezentujących poszczególne zagadnienia omawiane w *Prognozie*.
- 4) Opracowanie realizowane będzie w nawiązaniu do *Projektu planu*, a więc w skali 1:2000 w odpowiednich arkuszach.
- 5) Dopuszcza się umieszczanie kilku zagadnień tematycznych (kilka warstw danych) w pojedynczym opracowaniu kartograficznym pod warunkiem, że zachowana zostanie czytelność mapy.
- 6) Dla zobrazowania całości zagadnień na jednej mapie wszystkie zagadnienia tematyczne będą pokazane odpowiednio na mapach zbiorczych w skali 1:5000.

2.6. Rozstrzygnięcia *projektu planu*

- 1) Rozstrzygnięcia *Projektu planu* muszą określać funkcje podstawowe oraz funkcje dopuszczalne poszczególnych akwenów a także zakazy, ograniczenia i warunki dopuszczenia funkcji obowiązujące na tych akwenach z uwzględnieniem ustaleń *Prognozy oddziaływania* na środowisko sporządzonej do niniejszego planu.
- 2) Rozstrzygnięcia *Projektu planu* muszą zapewnić osiągnięcie zrównoważonego rozwoju obszaru objętego *Projektem planu* oraz obszarów do niego przyległych w wymiarze ekonomicznym, społecznym i środowiskowym, przy uwzględnieniu wymogów obronności i bezpieczeństwa państwa oraz wzajemnego oddziaływania lądu i morskich wód wewnętrznych.
- 3) Przy wyborze rozstrzygnięć *Projektu planu* należy stosować podejście ekosystemowe, o którym mowa w pkt 37b ust 1 i 1a *ustawy o obszarach morskich* oraz opisane

Specyfikacja Istotnych Warunków Zamówienia

Opracowanie projektu planu zagospodarowania przestrzennego morskich wód wewnętrznych w obszarze kompetencji Dyrektora Urzędu Morskiego w Szczecinie wraz z prognozą oddziaływania na środowisko: Część A - port morski w Świnoujściu, Część B – port morski w Szczecinie, Część C – port morski w Policach, Część D – port morski w Dziwnowie, Część E – port morski w Trzebieży

w wytycznych Grupy Roboczej Helcom – Vasab pt. "Guideline for the implementation of Ecosystem-based approach in Maritime Spatial Planning (MSP) in the Baltic Sea area".

4) Rozstrzygnięcia *Projektu planu* muszą uwzględniać wymogi określone w:

- a) *ustawie o obszarach morskich*,
- b) aktach wykonawczych do ustawy, w tym przepisach wydanych na podstawie art. 37b ust. 4 ww. ustawy - rozporządzenie w sprawie wymaganego zakresu planów zagospodarowania przestrzennego morskich wód wewnętrznych, morza terytorialnego i wyłącznej strefy ekonomicznej (Dz.U. z 2017 r., poz. 1025),
- c) ustawie z 4 marca 2010 r. o infrastrukturze informacji przestrzennej (Dz.U. z 2010 r. Nr 76 poz. 489 ze zm.),
oraz
- d) ustawie z dnia 28 września 1991 r. o lasach (t.j. Dz.U. z 2014 r., poz. 1332, ze zm.),
- e) ustawie z dnia 7 lipca 1994 r. Prawo budowlane (t.j. Dz.U. z 2017 r., poz. 1409, ze zm.),
- f) ustawie z dnia 3 lutego 1995 r. o ochronie gruntów rolnych i leśnych (t.j. Dz.U. z 2017 r., poz. 1161, ze zm.),
- g) ustawie z dnia 16 marca 1995 r. o zapobieganiu zanieczyszczaniu morza przez statki (t.j. Dz.U. z 2015 r., poz. 434, ze zm.);
- h) ustawie z dnia 30 maja 1996 r. o gospodarowaniu niektórymi składnikami mienia Skarbu Państwa oraz o Agencji Mienia Wojskowego (t.j. Dz.U. z 2013 r., poz. 712, ze zm.);
- i) ustawie z 20 grudnia 1996 r. o portach i przystaniach morskich (t.j. Dz.U. z 2010 r., Nr 33, poz. 179, ze zm.);
- j) ustawie z dnia 21 sierpnia 1997r. o gospodarce nieruchomościami (t.j. Dz.U. z 2016 r., poz. 2147, ze zm.);
- k) ustawie z dnia 27 kwietnia 2001 r. - Prawo ochrony środowiska (t.j. Dz.U. z 2013 r. poz. 1232, ze zm.);
- l) ustawie z 18 lipca 2001 r. Prawo wodne (t.j. Dz.U. z 2017 r. poz. 1121) wraz z aktami wykonawczymi;
- m) ustawie z dnia 27 marca 2003 r. o planowaniu i zagospodarowaniu przestrzennym (t.j. Dz.U. z 2017 r., poz. 1073, ze zm.);
- n) ustawie z dnia 12 września 2002 roku o portowych urządzeniach do odbioru odpadów oraz pozostałości ładunkowych ze statków (Dz.U. Nr 166, poz. 1361, ze zm.);
- o) ustawie z 28 marca 2003 r. o ustanowieniu programu wieloletniego Program ochrony brzegów morskich (Dz.U. z 2016 r. Nr 678);
- p) ustawie z 23 lipca 2003 r. o ochronie zabytków i opiece nad zabytkami (t.j. Dz.U. z 2014 r., poz. 1446, ze zm.);
- q) ustawie z 16 kwietnia 2004 r. o ochronie przyrody (t.j. Dz.U. z 2016 r. poz. 2134, ze zm.) wraz z aktami wykonawczymi;
- r) ustawie z dnia 6 grudnia 2006 r. o zasadach prowadzenia polityki rozwoju (Dz. U. z 2009 r. Nr 84, poz. 712, ze zm.);
- s) *ustawie o oś*;

Specyfikacja Istotnych Warunków Zamówienia

Opracowanie projektu planu zagospodarowania przestrzennego morskich wód wewnętrznych w obszarze kompetencji Dyrektora Urzędu Morskiego w Szczecinie wraz z prognozą oddziaływania na środowisko: Część A - port morski w Świnoujściu, Część B – port morski w Szczecinie, Część C – port morski w Policach, Część D – port morski w Dziwnowie, Część E – port morski w Trzebieży

- t) ustawie z 9 czerwca 2011 r. Prawo geologiczne i górnicze (t.j. Dz.U. z 2016 r. poz. 1131, ze zm.);
- u) ustawie z dnia 18 sierpnia 2011 r. o bezpieczeństwie morskim (t.j. Dz.U. z 2016 r., poz. 281, ze zm.);
- v) ustawie z dnia 14 grudnia 2012 r. o odpadach (t.j. Dz. U. z 2016 r., poz. 1987, ze. zm.);
- w) rozporządzeniu Ministra Środowiska z dnia 13 kwietnia 2010 r. w sprawie siedlisk przyrodniczych oraz gatunków będących przedmiotem zainteresowania Wspólnoty, a także kryteriów wyboru obszarów kwalifikujących się do uznania lub wyznaczenia jako obszary Natura 2000 (Dz.U. z 2014r. poz.1713);
- x) rozporządzeniu Rady Ministrów z dnia 9 listopada 2010 r. w sprawie przedsięwzięć mogących znacząco oddziaływać na środowisko (t.j. Dz. U. z 2016 r., poz. 71);
- y) rozporządzeniu Ministra Środowiska z dnia 12 stycznia 2011 r. w sprawie obszarów specjalnej ochrony ptaków (Dz.U. z 2011 r. Nr. 25 poz. 133, ze zm.);
- z) rozporządzeniu Ministra Infrastruktury z dnia 22 czerwca 2012 r. w sprawie formularza ewidencyjnego oraz formularzy sprawozdawczych dla statków morskich (Dz. U. z 2012 r. poz. 761);
- aa) rozporządzeniu Ministra Środowiska z dnia 16 lutego 2012 r. w sprawie planów ruchów zakładów górniczych (Dz. U. z 2012 r., poz. 372, ze zm.);

jak też

bb) Traktacie z Maastricht z dnia 7 grudnia 1997 r., wraz ze związanymi rozporządzeniami i dyrektywami:

- rozporządzeniu Rady (WE) nr 708/2007 z dnia 11 czerwca 2007 r. w sprawie wykorzystania w akwakulturze gatunków obcych i niewystępujących miejscowo (Dz. Urz. UE L 168/1)
- rozporządzeniu Komisji (WE) nr 506/2008 z dnia 6 czerwca 2008 r. zmieniające załącznik IV do rozporządzenia Rady (WE) nr 708/2007 w sprawie wykorzystania w akwakulturze gatunków obcych i niewystępujących miejscowo (Dz. Urz. UE L 149)
- dyrektywie Rady 92/43/EWG z dnia 21 maja 1992 r. w sprawie ochrony siedlisk naturalnych oraz dzikiej fauny i flory (Dz. Urz. L 206/7)
- dyrektywie Parlamentu Europejskiego i Rady 2000/60/WE z dnia 23 października 2000 r. ustanawiająca ramy wspólnotowego działania w dziedzinie polityki wodnej (Dz. Urz. UE L 327/1)
- dyrektywie Parlamentu Europejskiego i Rady 2001/42/WE z dnia 27 czerwca 2001 r. w sprawie oceny wpływu niektórych planów i programów na środowisko (Dz. Urz. UE L 197/30)
- dyrektywie Parlamentu Europejskiego i Rady 2007/60/WE z dnia 23 października 2007 r. w sprawie oceny ryzyka powodziowego i zarządzania nim (Dz. Urz. UE L 288/27)

Specyfikacja Istotnych Warunków Zamówienia

Opracowanie projektu planu zagospodarowania przestrzennego morskich wód wewnętrznych w obszarze kompetencji Dyrektora Urzędu Morskiego w Szczecinie wraz z prognozą oddziaływania na środowisko: Część A - port morski w Świnoujściu, Część B – port morski w Szczecinie, Część C – port morski w Policach, Część D – port morski w Dziwnowie, Część E – port morski w Trzebieży

- dyrektywie Parlamentu Europejskiego i Rady 2008/56/WE z dnia 17 czerwca 2008 r. ustanawiająca ramy działań Wspólnoty w dziedzinie polityki środowiska morskiego (Dz. Urz. UE L 164/19)
- dyrektywie Parlamentu Europejskiego i Rady 2009/147/WE z dnia 30 listopada 2009r. w sprawie ochrony dzikiego ptactwa (Dz. Urz. UE L 20/7)
- dyrektywie Parlamentu Europejskiego i Rady 2011/92/UE w sprawie oceny wpływu wywieranego przez niektóre przedsięwzięcia publiczne i prywatne na środowisko (Dz. Urz. UE L 26/1).
- dyrektywie Parlamentu Europejskiego i Rady 2014/89/UE z dnia 23 lipca 2014 r. ustanawiająca ramy planowania przestrzennego obszarów morskich (Dz. Urz. UE L 257/135)
- dyrektywie Parlamentu Europejskiego i Rady z dnia 26 października 2005 r. w sprawie wzmocnienia Ochrony portów (Dz. Urz. UE L310/28 ze zm.)
- cc) Konwencji o dostępie do informacji, udziale społeczeństwa w podejmowaniu decyzji oraz dostępie do sprawiedliwości w sprawach dotyczących środowiska, sporządzona w Aarhus dnia 25 czerwca 1998 r. (Dz. U. z 2003 r. Nr 78, poz. 706)
- dd) Konwencji o różnorodności biologicznej, sporządzona w Rio de Janeiro dnia 5 czerwca 1992 r. (Dz. U. z 2002 r. Nr 184, poz. 1532)
- ee) Ramowej Konwencji Narodów Zjednoczonych w sprawie zmian klimatu podpisana w Rio de Janeiro 5 czerwca 1992 r.
- ff) Konwencji o ochronie środowiska morskiego obszaru Morza Bałtyckiego, sporządzona w Helsinkach dnia 9 kwietnia 1992 r. (Dz. U. 2000 r. Nr 28, poz. 346).
- gg) Konwencji Narodów Zjednoczonych o prawie morza, sporządzona w Montego Bay dnia 10 grudnia 1982 r. (Dz. U. z 2002 r. Nr 59, poz. 543).
- hh) Konwencji w sprawie transgranicznego zanieczyszczenia powietrza na dalekiej odległości sporządzona w Genewie dnia 13 listopada 1979 r. (Dz. U. z 1985 r. Nr 50, poz. 311).
- ii) Konwencji o ochronie gatunków dzikiej flory i fauny europejskiej oraz ich siedlisk, sporządzona w Bernie dnia 19 września 1979 r. (Dz. U. z 1996 r. Nr 58, poz. 263).
- jj) Konwencji o ochronie wędrownych gatunków dzikich zwierząt, sporządzona w Bonn dnia 23 czerwca 1979 r. (Dz. U. z 2003 r. Nr 2, poz. 17)
- kk) Międzynarodowej Konwencji o zapobieganiu zanieczyszczeniu morza przez statki, 1973, sporządzona w Londynie dnia 2 listopada 1973 r. wraz z załącznikami I, II, III, IV, i V, oraz Protokół z 1978 r. dotyczący tej konwencji, wraz z załącznikiem I, sporządzony w Londynie dnia 17 lutego 1978 r. (Dz. U. z 1987 r. Nr 17, poz. 101).
- ll) Konwencji o zapobieganiu zanieczyszczeniu mórz przez zatapianie odpadów i innych substancji, sporządzona w Moskwie, Waszyngtonie, Londynie i Meksyku dnia 29 grudnia 1972 r. (Dz. U. z 1984 r., Nr 11, poz. 46).

Specyfikacja Istotnych Warunków Zamówienia

Opracowanie projektu planu zagospodarowania przestrzennego morskich wód wewnętrznych w obszarze kompetencji Dyrektora Urzędu Morskiego w Szczecinie wraz z prognozą oddziaływania na środowisko: Część A - port morski w Świnoujściu, Część B – port morski w Szczecinie, Część C – port morski w Policach, Część D – port morski w Dziwnowie, Część E – port morski w Trzebieży

- mm) Konwencji w sprawie ochrony światowego dziedzictwa kulturalnego i naturalnego, przyjęta w Paryżu dnia 16 listopada 1972 r. przez Konferencję Generalną Organizacji Narodów Zjednoczonych dla Wychowania, Nauki i Kultury na jej siedemnastej sesji (Dz. z 1976 r. Nr 32 poz. 190).
 - nn) Konwencji o obszarach wodno-błotnych mających znaczenie międzynarodowe, zwłaszcza jako środowisko życiowe ptactwa wodnego, sporządzonej w Ramsarze dnia 2 lutego 1971 r. (Dz. U. nr 1978 Nr 7, poz. 24).
 - oo) Rezolucji Zgromadzenia Ogólnego Międzynarodowej Organizacji Morskiej (IMO) z roku 1991 ustanawiająca Bałtyk jako Szczególnie Wrażliwy Obszar Morski (Particularly Sensitive Sea Area – PSSA) Rekomendacja Parlamentu Europejskiego z dnia 30 maja 2002 r. dotycząca realizacji Zintegrowanego Zarządzania Obszarami Przybrzeżnymi w Europie
 - pp) Umowie w sprawie Międzynarodowej Komisji Ochrony Odry przed Zanieczyszczeniem, sporządzonej we Wrocławiu dnia 11 kwietnia 1996 r. (Dz. U. Nr 79, poz. 886).
 - qq) innych, obowiązujących na 6 miesięcy przed dniem odbioru Projektu planu, aktach prawnych dotyczących przedmiotu zamówienia.
- 5) Rozstrzygnięcia Projektu planu muszą brać pod uwagę ustalenia *rozporządzenia*
- 6) Rozstrzygnięcia Projektu planu muszą uwzględniać zapisy:
- a) ustanowionych planów ochrony dla obszarów Natura 2000 wyznaczonych na obszarów morskich, lub ich projektów z zastrzeżeniem, że do czasu zatwierdzenia przez właściwego ministra ds. środowiska projektów planów ochrony obszarów dla Natura 2000 należy opierać się na ich wersjach udostępnionych przez Zamawiającego,
 - b) ustanowionych planów ochrony dla parków narodowych, rezerwatów i parków krajobrazowych wyznaczonych na obszarach morskich oraz w ich bliskim sąsiedztwie lub projektów,
 - c) ustanowionych lub projektów planów zadań ochronnych dla obszarów Natura 2000 wyznaczonych na obszarach lądowych w sąsiedztwie obszarów morskich.
- 7) Rozstrzygnięcia Projektu planu muszą być zgodne z celami i kierunkami, o których mowa w art. 37e ust. 1 pkt. 13 *ustawy o obszarach morskich*.
- 8) Rozstrzygnięcia projektu planu muszą uwzględniać cele i kierunki określone w:
- a) strategiach rozwoju i programach, o których mowa w art. 9 i art. 15 ustawy z 6 grudnia 2006 o zasadach prowadzenia polityki rozwoju,
 - b) Długookresowej Strategii Rozwoju Kraju. Polska 2030. Trzecia Fala Nowoczesności,
 - c) Strategii Rozwoju Kraju 2020. Aktywne społeczeństwo, konkurencyjne gospodarka, sprawne państwo,
 - d) Strategii Innowacyjności i Efektywności Gospodarki "Dynamiczna Polska 2020",
 - e) Strategii Rozwoju Transportu do 2020 roku (z perspektywą do 2030 roku),
 - f) Strategii „Bezpieczeństwo Energetyczne i Środowisko” Perspektywa 2020 r.,

Specyfikacja Istotnych Warunków Zamówienia

Opracowanie projektu planu zagospodarowania przestrzennego morskich wód wewnętrznych w obszarze kompetencji Dyrektora Urzędu Morskiego w Szczecinie wraz z prognozą oddziaływania na środowisko: Część A - port morski w Świnoujściu, Część B – port morski w Szczecinie, Część C – port morski w Policach, Część D – port morski w Dziwnowie, Część E – port morski w Trzebieży

- g) Strategii Sprawne Państwo 2020 (Ministerstwo Administracji i Cyfryzacji),
 - h) Strategii Rozwoju Kapitału Społecznego 2020,
 - i) Krajowej Strategii Rozwoju Regionalnego – Regiony, miasta, obszary wiejskie,
 - j) Strategii rozwoju obszarów wiejskich, rolnictwa i rybactwa (SZRWRiR) na lata 2012–2020,
 - k) Strategii Rozwoju Systemu Bezpieczeństwa Narodowego RP 2022,
 - l) Koncepcji Przestrzennego Zagospodarowania Kraju 2030,
 - m) Projekcie Narodowego Programu Rozwoju Gospodarki Morskiej.
 - n) Załączniku do uchwały nr 157 Rady Ministrów z dnia 25 września 2012 r. Krajowy Program Reform na lata 2008-2011 na rzecz realizacji Strategii Lizbońskiej,
 - o) Paneuropejskiej Strategii Różnorodności Biologicznej i Krajobrazowej z 1995 r.
 - p) Strategii Różnorodności Biologicznej Unii Europejskiej „Nasze ubezpieczenie na życie i nasz kapitał naturalny - unijna strategia ochrony różnorodności biologicznej na okres do 2020 r.” z 2011 roku
 - q) Strategii UE dla Regionu Morza Bałtyckiego z 2009 roku
 - r) Długookresowej Strategii VASAB z 2009 roku
 - s) Studium dot. błękitnego wzrostu, polityki morskiej i strategii UE w Regionie Morza Bałtyckiego z 2013 r. (Study on Blue Growth, Maritime Policy and the EU Strategy for the Baltic Sea Region)
 - t) Strategii Rozwoju Kapitału Ludzkiego (SRKL) z 2013 roku,
 - u) Strategii ochrony obszarów wodno-błotnych wraz z planem działań (na lata 2006-2013)
 - v) Polityce ekologicznej państwa w latach 2009-2012 z perspektywa do roku 2016,
 - w) Krajowej strategii ochrony i zrównoważonego użytkowania różnorodności biologicznej oraz Programie działań na lata 2007-2013,
 - x) Strategii rozwoju portów morskich do 2015 roku (sierpień 2007),
 - y) Polityce energetycznej państwa do 2025 roku,
 - z) Polityce energetycznej państwa do 2030 roku,
 - aa) Strategii rozwoju Województwa Zachodniopomorskiego z roku 2010
 - bb) Strategii rozwoju, Studium uwarunkowań i kierunkach zagospodarowania przestrzennego Gminy Police i Gminy Goleniów, oraz miejscowych planów zagospodarowania przestrzennego położonych w bezpośrednim sąsiedztwie obszaru planu.
- 9) Rozstrzygnięcia *Projektu planu* muszą uwzględniać misję, cel strategiczny i priorytety określone w Polityce morskiej Rzeczypospolitej Polskiej do roku 2020 (z perspektywą do roku 2030). W szczególności dotyczy to:
- a) zapewnienia warunków dla rozwoju portów;
 - b) zapewnienia warunków dla bezpiecznego i efektywnego uprawiania żeglugi, w tym dostępu rybaków do łowisk;
 - c) bezpieczeństwa energetycznego kraju (możliwie pełne wykorzystanie surowców mineralnych i morskich zasobów energii odnawialnej);
 - d) zapewnienia warunków dla utrzymania systemu zabezpieczenia brzegu morskiego przed erozją i powodzią morską;

Specyfikacja Istotnych Warunków Zamówienia

Opracowanie projektu planu zagospodarowania przestrzennego morskich wód wewnętrznych w obszarze kompetencji Dyrektora Urzędu Morskiego w Szczecinie wraz z prognozą oddziaływania na środowisko: Część A - port morski w Świnoujściu, Część B – port morski w Szczecinie, Część C – port morski w Policach, Część D – port morski w Dziwnowie, Część E – port morski w Trzebieży

- e) zapewnienia warunków dla ochrony i racjonalnego wykorzystania ożywionych zasobów morza;
 - f) zapewnienia warunków dla ochrony środowiska morskiego.
- 10) Rozstrzygnięcia *Projektu planu* muszą uwzględniać
- a) ostateczne, pozostające w obrocie prawnym oraz wykonalne pozwolenia, o których mowa w art. 23 i art. 26 *ustawy o obszarach morskich*,
 - b) koncesje wydane na podstawie ustawy Prawo geologiczne i górnicze.
- 11) Podczas opracowywania *Projektu planu* należy kierować się zasadami morskiego planowania przestrzennego na Morzu Bałtyckim (HELCOM-VASAB Baltic Sea Broad-scale Maritime Spatial Planning Principles) przyjętymi przez HELCOM i VASAB w 2010 roku oraz zasadami oszczędnego korzystania z przestrzeni i stosowania ustaleń dotyczących wszystkich trzech wymiarów przestrzeni morskiej i czasu.
- 12) Rozstrzygnięcia *Projektu planu* muszą uwzględniać treść uzgodnień uzyskanych na podstawie art. 37e ust. 1 pkt 8 *ustawy o obszarach morskich*.
- 13) Przy sporządzaniu *Projektu planu* należy, w porozumieniu z Zamawiającym, rozstrzygać o sposobie uwzględnienia uwag, wniosków oraz opinii zgłoszonych podczas procesu konsultacji *Projektu planu*,
- 14) Rozstrzygnięcia *Projektu planu* oraz sporządzony *Projekt planu* w formie załącznika do projektu rozporządzenia należy opracować w taki sposób, aby zapewnić zgodność ustaleń planu z przepisami prawa. Obsługę prawną zapewnia Wykonawca *Projektu planu*.

2.6.1. Inwestycje celu publicznego

- 1) Rozstrzygnięcia *Projektu planu* muszą określać rozmieszczenie inwestycji celu publicznego, w rozumieniu przepisów o planowaniu i zagospodarowaniu przestrzennym.
- 2) Rozstrzygnięcia *Projektu planu* muszą uwzględniać inwestycje celu publicznego zawarte w programach zadań rządowych, o których mowa w art. 48 ustawy z 27 marca 2003 r. o planowaniu i zagospodarowaniu przestrzennym (t.j. Dz. U. z 2017 r. poz. 1073)

2.6.2. Transport

- 1) Rozstrzygnięcia *Projektu planu* muszą określać kierunki rozwoju transportu.
- 2) Przy wyborze rozstrzygnięć *Projektu planu* dotyczących kierunków rozwoju transportu należy przede wszystkim:
 - a) uwzględniać potrzeby żeglugi;
 - b) ładunków);
 - c) brać pod uwagę dalszą intensyfikację ruchu jednostek i rozwój portu w Dziwnowie;

Specyfikacja Istotnych Warunków Zamówienia

Opracowanie projektu planu zagospodarowania przestrzennego morskich wód wewnętrznych w obszarze kompetencji Dyrektora Urzędu Morskiego w Szczecinie wraz z prognozą oddziaływania na środowisko: Część A - port morski w Świnoujściu, Część B – port morski w Szczecinie, Część C – port morski w Policach, Część D – port morski w Dziwnowie, Część E – port morski w Trzebieży

- d) brać pod uwagę, że znaczenie portu będzie rosło (rozwój struktury i wielkości dążyć do dostosowania tras żeglugowych (zarówno istniejących, jak i przewidywanych) do przyszłej sytuacji nawigacyjnej (pojawienie się nowych użytkowników w przestrzeni portu);
 - e) uwzględnić możliwość rozwoju turystyki morskiej, wskazać ku temu najbardziej predestynowane miejsca.
- 3) Należy dokonać analizy, które z elementów tras nawigacyjnych mogą generować ryzyko wystąpienia skażeń substancjami ropopochodnymi i rozważyć możliwość eliminacji takiego ryzyka w obszarach cennych przyrodniczo oraz przybrzeżnej aktywności turystycznej.

2.6.3. Portowa infrastruktura gospodarcza

- 1) Rozstrzygnięcia *Projektu planu* muszą określać kierunki rozwoju portowej infrastruktury gospodarczej:
- a) portowej obejmującej nabrzeża przeładunkowe, przeładunkowo-składowe i pasażerskie,
 - b) stoczniowej (Stocznia Remontowa Dziwnów),
 - c) przemysłu związanego z dostępem do akwenów morskich wód wewnętrznych obejmującej m.in. przetwórstwa rybnego, obsługi morskich farm wiatrowych etc.
- 2) Należy wskazać obiekty wymagające zmiany sposobu użytkowania, przebudowy, rozbudowy.
- 3) Należy określić kierunki rozwoju poszczególnych akwenów, miejsca lokalizacji nowych obiektów hydrotechnicznych umożliwiających kontynuację uruchomienie nowych i aktywności gospodarczych.

2.6.4. Infrastruktura techniczna

- 1) Rozstrzygnięcia *Projektu planu* muszą określać obszary i warunki rozbudowy infrastruktury technicznej.
- 2) Należy wskazać miejsca połączenia infrastruktury na styku lądu i morskich wód wewnętrznych w obszarze *Projektu planu*, tak aby uwzględnić potrzeby poszczególnych sieci, ochrony środowiska, ochrony brzegów oraz bezpieczeństwo mieszkańców gminy Miasto Szczecin.

2.6.5. Ochrona środowiska i przyrody

- 1) Rozstrzygnięcia *Projektu planu* muszą określać obszary i warunki ochrony środowiska i przyrody.

Specyfikacja Istotnych Warunków Zamówienia

Opracowanie projektu planu zagospodarowania przestrzennego morskich wód wewnętrznych w obszarze kompetencji Dyrektora Urzędu Morskiego w Szczecinie wraz z prognozą oddziaływania na środowisko: Część A - port morski w Świnoujściu, Część B – port morski w Szczecinie, Część C – port morski w Policach, Część D – port morski w Dziwnowie, Część E – port morski w Trzebieży

- 2) Przy wyborze rozstrzygnięć *Projektu planu* dotyczących ochrony środowiska i przyrody należy przede wszystkim:
 - a) zapewniać ochronę chronionych i cennych siedlisk przyrodniczych, siedlisk i gatunków roślin i zwierząt – występujących na obszarze morskich wód wewnętrznych w obszarze *Projektu planu*,
 - b) zachowanie spójności ciągłości między chronionymi i cennymi siedliskami przyrodniczymi,
 - c) zapewniać zachowanie ciągłości korytarzy ekologicznych, w tym migracyjnych, w szczególności istotnych dla występowania gatunków zwierząt (ptaków i ryb),
 - d) wziąć pod uwagę lokalizację rzek i cieków uchodzących do morskich wód wewnętrznych, w obrębie *Projektu planu*, pełniących ważną rolę jako korytarze ekologiczne, których drożność od strony tych wód powinna być w zgodzie z koncepcją błękitnych korytarzy ekologicznych;
 - e) uwzględnić lokalizację istniejących i projektowanych form ochrony przyrody wyznaczonych na obszarach morskich wód wewnętrznych,
 - f) uwzględnić zapisy ustanowionych lub projektowanych planów ochrony dla istniejących lub projektowanych form ochrony przyrody wyznaczonych na obszarach morskich wód wewnętrznych w obszarze *Projektu planu*,
 - g) zabezpieczać przestrzeń pod prowadzenie badań środowiskowych obszarów mało rozpoznanych jak i przestrzeń dla badań prowadzonych w ramach monitoringu, w tym Państwowego Monitoringu Środowiska,
 - h) uwzględniać lokalizację istniejących lub projektowanych obszarów chronionych wyznaczonych na lądzie w sąsiedztwie obszaru morskich wód wewnętrznych, tak aby minimalizować negatywne oddziaływanie na nie od strony tych wód;
 - i) uwzględniać potencjalne zmiany klimatu i wymagania związane z adaptacją do tych zmian;

2.6.6. Ochrona dziedzictwa kulturowego

- 1) Rozstrzygnięcia *Projektu planu* muszą określać obszary i warunki ochrony dziedzictwa kulturowego;
- 2) Przy wyborze rozstrzygnięć *Projektu planu* dotyczących ochrony dziedzictwa kulturowego należy zabezpieczyć potrzeby ochrony podwodnego dziedzictwa kulturowego (zatopionych osad, krajobrazów oraz wraków);

2.6.7. Rybołówstwo/ wędkarstwo

- 1) Rozstrzygnięcia *Projektu planu* muszą określać obszary i warunki uprawiania rybołówstwa/wędkarstwa.
- 2) Przy wyborze rozstrzygnięć *Projektu planu* dotyczących uprawiania wędkarstwa należy przede wszystkim:

Specyfikacja Istotnych Warunków Zamówienia

Opracowanie projektu planu zagospodarowania przestrzennego morskich wód wewnętrznych w obszarze kompetencji Dyrektora Urzędu Morskiego w Szczecinie wraz z prognozą oddziaływania na środowisko: Część A - port morski w Świnoujściu, Część B – port morski w Szczecinie, Część C – port morski w Policach, Część D – port morski w Dziwnowie, Część E – port morski w Trzebieży

- a) uwzględnić zachowanie wędkarstwa jako istotnej funkcji rozwoju turystyczno-rekreacyjnego miejscowości,
- b) uwzględniać potrzeby rybołówstwa w zakresie rozładunku/przeładunku ryb (akweny - dostęp do miejsc połowu), a także rybołówstwa/wędkarstwa rekreacyjnego uwzględniając zmienność czasową i przestrzenną tarła gatunków ryb,
- c) uwzględnić akweny tarlisk jako obszary cenne dla rybołówstwa.

2.6.8. Akwakultura

- 1) Rozstrzygnięcia *Projektu planu* muszą określać potencjalne obszary przeznaczone na akwakulturę oraz określać dopuszczalne formy akwakultury na danym akwenie.

2.6.9. Energia odnawialna

- 1) Rozstrzygnięcia *Projektu planu* muszą określać potencjalne obszary i warunki pozyskiwania energii odnawialnej.
- 2) Przy wyborze rozstrzygnięć *Projektu planu* dotyczących pozyskiwania energii odnawialnej należy przede wszystkim:
 - a) zapewniać możliwość pozyskiwania energii ze źródeł alternatywnych;
 - b) wskazać optymalne miejsca do rozwoju morskiej energetyki ze źródeł odnawialnych oraz zabezpieczyć przestrzeń na infrastrukturę przyłączeniową.
- 3) W przypadku ujawnienia możliwości rozwoju wydobycia węglowodorów i energetyki alternatywnej należy rozważyć wytyczenie korytarzy wielofunkcyjnych dla infrastruktury liniowej.

2.6.10. Złóża kopalin

- 1) Rozstrzygnięcia *Projektu planu* muszą określać obszary i warunki poszukiwania, rozpoznawania złóż kopalin oraz wydobywania kopalin ze złóż.
- 2) Przy wyborze rozstrzygnięć *Projektu planu* dotyczących poszukiwania, rozpoznawania złóż kopalin oraz wydobywania kopalin ze złóż należy przede wszystkim:
 - a) chronić rozpoznane i udokumentowane złoża surowców mineralnych, a także złoża perspektywiczne (można dopuścić tymczasowe formy użytkowania złóż perspektywicznych);, rozstrzygnięcia muszą zapewnić możliwość prowadzenia badań w celu pełnego rozpoznania tych zasobów,
 - b) uwzględniać wydane koncesje na poszukiwanie i wydobywanie surowców;
 - c) wziąć pod uwagę długi okres upływający od uzyskania koncesji poszukiwawczo – rozpoznawczych złóż węglowodoru do rozpoczęcia wydobywania; w związku z tym należy rozważyć potrzebę wskazania na terenie objętym koncesją funkcji niekolizyjnych, do czasu rozpoczęcia prac wydobywczych (funkcje tymczasowe).

Specyfikacja Istotnych Warunków Zamówienia

Opracowanie projektu planu zagospodarowania przestrzennego morskich wód wewnętrznych w obszarze kompetencji Dyrektora Urzędu Morskiego w Szczecinie wraz z prognozą oddziaływania na środowisko: Część A - port morski w Świnoujściu, Część B – port morski w Szczecinie, Część C – port morski w Policach, Część D – port morski w Dziwnowie, Część E – port morski w Trzebieży

2.6.11. Wzajemne oddziaływanie morskich wód wewnętrznych i lądu

- 1) Przy wyborze rozstrzygnięć *Projektu planu* wynikających z konieczności uwzględnienia wzajemnego oddziaływania morskich wód wewnętrznych i lądu należy przede wszystkim:
 - a) uwzględniać sytuację społeczno – gospodarczą w gminie Dziwnów,
 - b) umożliwić jej rozwój poprzez zapewnienie obszarów wodnych dla turystyki i rekreacji, przy jednoczesnej ochronie środowiska morskiego,
 - c) zapewniać oszczędne korzystanie z przestrzeni portowej, tak aby zapewnić rozwój funkcji portowych i działalności rekreacyjnej,
 - d) zapewnić oszczędne korzystanie z przestrzeni, tak żeby pozostawić miejsce na przyszłe formy korzystania z wód,
 - e) zapewniać zrównoważony rozwój portu (obszaru przeładunków, produkcji związanej z dostępem do wody, turystyki, energetyki etc.) przy zachowaniu wartości środowiska,
 - f) uwzględniać potencjalne występowanie źródeł poważnych awarii,
 - g) brać pod uwagę przewidywany wzrost odcinków erodowanych i zmniejszoną odporność brzegów na wzrost poziomu wód w związku ze zmianami klimatycznymi i wzrastającym zagrożeniem występowania powodzi,
 - h) uwzględniać istniejące i projektowane obszary ew. składowania urobku z prac pogłębiarskich;
 - i) stosować rozwiązania, które nie zaburzają ani nie pogarszają warunków hydrologicznych obszaru i jednocześnie w miarę możliwości je wykorzystywać,
 - j) uwzględniać Plany Zarządzania Ryzykiem Powodziowym,
 - k) uwzględniać lokalizację punktów zrzutu wód z oczyszczalni ścieków i wód z systemów kanalizacji deszczowej, a także odwadniania melioracyjnego do wód w obszarze planu i i płynące stąd konsekwencje.

2.6.12. Obronność i bezpieczeństwo państwa

Rozstrzygnięcia *Projektu planu* muszą uwzględniać informacje wojskowe o charakterze jawnym w celu zapewnienia obronności i bezpieczeństwa państwa.

2.6.13. Zrównoważony rozwój

- 1) Rozstrzygnięcia *Projektu planu* muszą zapewniać zrównoważony rozwój obszaru objętego projektem planu oraz obszarów do niego przyległych w wymiarze ekonomicznym, społecznym i środowiskowym.
- 2) Rozstrzygnięcia *Projektu planu* muszą zapewnić spójność z obowiązującym prawem miejscowym, dotyczącym sąsiadujących obszarów lądowych tj.:
 - a) miejscowymi planami zagospodarowania przestrzennego,
 - b) studium uwarunkowań i kierunków zagospodarowania przestrzennego gminy Dziwnów oraz strategii i programów rozwoju gm. Dziwnów,

Specyfikacja Istotnych Warunków Zamówienia

Opracowanie projektu planu zagospodarowania przestrzennego morskich wód wewnętrznych w obszarze kompetencji Dyrektora Urzędu Morskiego w Szczecinie wraz z prognozą oddziaływania na środowisko: Część A - port morski w Świnoujściu, Część B – port morski w Szczecinie, Część C – port morski w Policach, Część D – port morski w Dziwnowie, Część E – port morski w Trzebieży

- c) planu zagospodarowania przestrzennego województwa zachodniopomorskiego oraz jego strategii rozwoju, a także przyjętych i zatwierdzonych programów i projektów branżowych (m.in. w zakresie transportu, turystyki, ochrony środowiska, etc.).
- 3) Rozstrzygnięcia *Projektu planu* muszą uwzględniać informacje wynikające z analiz, studiów, koncepcji prognoz oraz projektów dotyczących planowania przestrzennego na obszarach morskich (morskich wód wewnętrznych).

2.7. Rozstrzygnięcia *Prognozy oddziaływania na środowisko*

- 1) *Prognoza oddziaływania* musi zawierać co najmniej:
 - a) informacje o zawartości, głównych celach projektu planu oraz jego powiązaniach z innymi dokumentami;
 - b) informacje o metodach zastosowanych przy sporządzaniu *Prognozy oddziaływania*;
 - c) propozycje dotyczące przewidywanych metod analizy skutków realizacji postanowień *Projektu planu* zagospodarowania oraz częstotliwości jego przeprowadzania;
 - d) streszczenie w języku niespecjalistycznym.
 - e) informacje odnoszące się do cennych akwenów pod względem przyrodniczym, z uwzględnieniem obszarów chronionych na podstawie ustawy z dnia 16 kwietnia 2004 r. o ochronie przyrody, obszary te muszą być pokazane na mapach;
 - f) przedstawienie zjawisk o charakterze przestrzennym oraz interakcji tych zjawisk na mapach;
 - g) oświadczenie autora / kierującego zespołem autorów, o spełnianiu wymogów określonych w art. 74a ust.2 ustawy z dnia 9 października 2015 r. o zmianie ustawy o udostępnianiu informacji o środowisku i jego ochronie, udziale społeczeństwa w ochronie środowiska oraz o ocenach oddziaływania na środowisko oraz (t.j. Dz.U. z 2017 r. poz. 1405).
- 2) W ramach *Prognozy oddziaływania na środowisko* należy m.in. określić, przeanalizować i ocenić:
 - a) istniejący stan środowiska morskiego morskich wód wewnętrznych objętych *Projektem planu* oraz potencjalne zmiany tego stanu w przypadku braku realizacji *Projektu planu*,
 - b) stan środowiska na obszarach objętych przewidywanym znaczącym oddziaływaniem;
 - c) istniejące problemy ochrony środowiska istotne z punktu widzenia realizacji *Projektu planu*, w szczególności dotyczące obszarów podlegających ochronie na podstawie ustawy o ochronie przyrody,
 - d) cele ochrony środowiska ustanowione na szczeblu międzynarodowym, wspólnotowym i krajowym, istotne z punktu widzenia *Projektu planu*, oraz sposoby w jakich te cele i inne problemy środowiska zostały uwzględnione podczas opracowywania dokumentu,
 - e) skutki ustaleń *Projektu planu* na środowisko morskie oraz obszar lądowy znajdujący się w obszarze oddziaływania (obszar oddziaływania musi określić Wykonawca prognozy w porozumieniu z Zamawiającym),

Specyfikacja Istotnych Warunków Zamówienia

Opracowanie projektu planu zagospodarowania przestrzennego morskich wód wewnętrznych w obszarze kompetencji Dyrektora Urzędu Morskiego w Szczecinie wraz z prognozą oddziaływania na środowisko: Część A - port morski w Świnoujściu, Część B – port morski w Szczecinie, Część C – port morski w Policach, Część D – port morski w Dziwnowie, Część E – port morski w Trzebieży

- f) wariantowe rozwiązania wskazane w projekcie planu (w tym warianty najkorzystniejsze dla środowiska),
 - g) przewidywane znaczące oddziaływania ustaleń *Projektu planu*, w tym oddziaływania bezpośrednie, pośrednie, wtórne, skumulowane, krótkoterminowe, średnioterminowe i długoterminowe, stałe i chwilowe oraz pozytywne i negatywne, na cele i przedmiot ochrony obszaru Natura 2000 oraz integralność tego obszaru, a także na środowisko, a w szczególności na: różnorodność biologiczną, ludzi, zwierzęta, rośliny, wodę, powietrze, powierzchnię ziemi (w tym dno morskie), krajobraz, klimat, zasoby naturalne, zabytki (w tym – podwodne dziedzictwo kulturowe), dobra materialne z uwzględnieniem zależności między tymi elementami środowiska i między oddziaływaniami na te elementy,
 - h) stopień zgodności projektu planu z dokumentami planistycznymi na poziomie krajowym i międzynarodowym,
 - i) potencjalne konflikty społeczne wynikające z przyszłej realizacji postanowień planu zagospodarowania.
- 3) *Prognoza oddziaływania* musi przedstawiać:
- a) rozwiązania mające na celu zapobieganie, ograniczenie lub kompensację przyrodniczą negatywnych działań na środowisko, mogących być rezultatem realizacji projektu planu zagospodarowania, w szczególności na cele i przedmiot ochrony obszaru Natura 2000 oraz integralność tego obszaru,
 - b) rozwiązania alternatywne w stosunku do rozwiązań zawartych w projektowanym dokumencie wraz z uzasadnieniem ich wyboru oraz opis metod dokonania oceny prowadzącej do tego wyboru albo wyjaśnienie braku rozwiązań alternatywnych, w tym wskazanie napotkanych trudności wynikających z niedostatków techniki lub luk we współczesnej wiedzy, biorąc pod uwagę cele i geograficzny zasięg planu zagospodarowania oraz przedmiot ochrony obszaru Natura 2000 i integralność tego obszaru.
- 4) Zgodnie z art. 52 ust. 1 *ustawy* oś informację zawarte w *Prognozie oddziaływania* na środowisko powinny być opracowane stosownie do stanu współczesnej wiedzy i metod oceny oraz dostosowane do zawartości i stopnia szczegółowości projektu planu zagospodarowania.
- 5) Przy wykonaniu *Prognozy oddziaływania* i oceny zgodności *Projektu planu*, jakiej mowa w pkt 2 lit.h, należy wziąć pod uwagę zarówno dokumenty strategiczne krajowe oraz wspólnotowe odnoszące się bezpośrednio do ochrony środowiska, zdrowia ludzi oraz środowiska kulturowego, jak i zawierające ustalenia dotyczące zrównoważonego rozwoju w Polsce i całej Unii Europejskiej. Wykaz dokumentów znajduje się w rozdziale 2.6. niniejszego OPZ.
- 6) Obok wymienionych w powyższym wykazie dokumentów Prognoza powinna uwzględniać następujące dokumenty:
- a) Strategia Zrównoważonego Rozwoju Unii Europejskiej (Strategia z Goteborga),

Specyfikacja Istotnych Warunków Zamówienia

Opracowanie projektu planu zagospodarowania przestrzennego morskich wód wewnętrznych w obszarze kompetencji Dyrektora Urzędu Morskiego w Szczecinie wraz z prognozą oddziaływania na środowisko: Część A - port morski w Świnoujściu, Część B – port morski w Szczecinie, Część C – port morski w Policach, Część D – port morski w Dziwnowie, Część E – port morski w Trzebieży

- b) Europa 2020. Strategia na rzecz inteligentnego i zrównoważonego rozwoju sprzyjającemu włączeniu społecznemu,
- c) Strategia Unii Europejskiej dla regionu Morza Bałtyckiego,
- d) Strategia Unii Europejskiej w zakresie przystosowania się do zmiany klimatu,
- e) Koncepcja Przestrzennego Zagospodarowania Kraju 2030,
- f) Długookresowa Strategia Rozwoju Kraju. Polska 2030. Trzecia Fala Nowoczesności,
- g) Strategia Rozwoju Kraju 2020. Aktywne społeczeństwo, konkurencyjne gospodarka, sprawne państwo,
- h) Strategia Rozwoju Transportu do 2020 roku (z perspektywą do 2030 roku),
- i) Strategia „Bezpieczeństwo Energetyczne i Środowisko” Perspektywa 2020 r.,
- j) Strategia rozwoju obszarów wiejskich, rolnictwa i rybactwa (SZRWRiR) na lata 2012–2020,
- k) Polityka ekologiczna Państwa w latach 2009—2012 z perspektywą do roku 2016,
- l) Program ochrony i zrównoważonego użytkowania różnorodności biologicznej. Plan działań na lata 2014 – 2020,
- m) Plany gospodarowania wodami (wraz z przyjętymi aktualizacjami),
- n) Plany zarządzania ryzykiem powodziowym wariant obowiązujący (i wariant planowany – tzw. wariant W0),
- o) Krajowy program ochrony wód morskich (po wejściu w życie),
- p) Plan zagospodarowania przestrzennego Województwa Zachodniopomorskiego,
- q) Załącznik do uchwały nr 157 Rady Ministrów z dnia 25 września 2012 r. (poz. 882 Krajowy Program Reform na lata 2008-2011 na rzecz realizacji Strategii Lizbońskiej,
- r) Paneuropejska Strategii Różnorodności Biologicznej i Krajobrazowej z 1995 r.,
- s) Strategia Różnorodności Biologicznej Unii Europejskiej „Nasze ubezpieczenie na życie i nasz kapitał naturalny - unijna strategia ochrony różnorodności biologicznej na okres do 2020 r.” z 2011 roku,
- t) Strategia UE dla Regionu Morza Bałtyckiego z 2009 roku,
- u) Długookresowa Strategia VASAB z 2009 roku,
- v) Studium dot. błękitnego wzrostu, polityki morskiej i strategii UE w Regionie Morza Bałtyckiego z 2013 r. (Study on Blue Growth, Maritime Policy and the EU Strategy for the Baltic Sea Region),
- w) Strategia Rozwoju Kapitału Ludzkiego (SRKL) z 2013 roku,
- x) Strategia ochrony obszarów wodno-błotnych wraz z planem działań (na lata 2006-2013),
- y) Polityka ekologiczna państwa w latach 2009-2012 z perspektywą do roku 2016,
- z) Krajowa strategii ochrony i zrównoważonego użytkowania różnorodności biologicznej oraz Programie działań na lata 2007-2013,
- aa) Strategia rozwoju portów morskich do 2015 roku (sierpień 2007),
- bb) Polityka energetyczna państwa do 2025 roku,
- cc) Polityka energetyczna państwa do 2030 roku,
- dd) Strategia rozwoju woj. zachodniopomorskiego z roku 2010.

Specyfikacja Istotnych Warunków Zamówienia

Opracowanie projektu planu zagospodarowania przestrzennego morskich wód wewnętrznych w obszarze kompetencji Dyrektora Urzędu Morskiego w Szczecinie wraz z prognozą oddziaływania na środowisko: Część A - port morski w Świnoujściu, Część B – port morski w Szczecinie, Część C – port morski w Policach, Część D – port morski w Dziwnowie, Część E – port morski w Trzebieży

- 7) Prognoza musi uwzględniać zapisy :
 - a) ustanowionych planów ochrony dla obszarów Natura 2000 wyznaczonych na obszarach morskich, z zastrzeżeniem, że do czasu zatwierdzenia przez właściwego ministra ds. środowiska projektów planów ochrony obszarów dla Natura 2000 należy opierać się na ich wersjach udostępnionych przez Zamawiającego,
 - b) ustanowionych planów ochrony dla parków narodowych, rezerwatów i parków krajobrazowych wyznaczonych na obszarach morskich oraz w ich bliskim sąsiedztwie, a w przypadku ich nieustanowienia – projektów tych planów;
 - c) ustanowionych lub projektów planów zadań ochronnych dla obszarów Natura 2000 wyznaczonych na obszarach lądowych w sąsiedztwie obszarów morskich, a w przypadku ich nieustanowienia – projektów tych planów.
- 8) Prognoza musi uwzględniać informacje zawarte w prognozach oddziaływania na środowisko sporządzonych dla innych, przyjętych już dokumentów powiązanych z projektem planu.
- 9) Wykonawca przystępując do sporządzania *Prognozy oddziaływania* powinien określić długofalową wizję zachowania optymalnego stanu środowiska, która powinna przyczynić się poprzez zapisy *Projekt planu* do zachowania lub zwiększenia liczebności gatunków lub powierzchni siedlisk przyrodniczych lub odtworzenia podstawowych cech ekologicznych systemu.
- 10) *Prognoza oddziaływania* musi uwzględniać uzgodnienia Regionalnego Dyrektora Ochrony Środowiska oraz Państwowego Wojewódzkiego Inspektora Sanitarnego odnośnie do zakresu Prognozy i stopnia jej szczegółowości.
- 11) *Prognoza oddziaływania* powinna zawierać propozycje odnośnie do sposobu monitorowania znaczącego wpływu na środowisko, wynikającego z realizacji planu zagospodarowania.

2.8. Konsultacje

2.8.1. Spotkania konsultacyjne

- 1) W ramach realizowanego zamówienia Wykonawca będzie czynnie uczestniczył w 3 (słownie: trzech) spotkaniach konsultacyjnych (prezentacja Studium uwarunkowań – szczegółowo opisana w rozdziale 3.3 OPZ, prezentacja Koncepcji planu – szczegółowo opisana w rozdziale 3.5 OPZ oraz prezentacja projektu planu – opisana w rozdziałach 3.8. i 3.9. OPZ).
- 2) Każde ze spotkań może trwać nie dłużej 8 godzin, bez wliczania czasu na przerwy.
- 3) Wykonawca przygotowuje i przedstawi prezentacje oraz będzie odpowiadać na pytania uczestników spotkania.
- 4) Materiały informacyjne wykorzystywane podczas spotkań konsultacyjnych muszą być opracowane w jednolity sposób dla całego procesu planowania.

Specyfikacja Istotnych Warunków Zamówienia

Opracowanie projektu planu zagospodarowania przestrzennego morskich wód wewnętrznych w obszarze kompetencji Dyrektora Urzędu Morskiego w Szczecinie wraz z prognozą oddziaływania na środowisko: Część A - port morski w Świnoujściu, Część B – port morski w Szczecinie, Część C – port morski w Policach, Część D – port morski w Dziwnowie, Część E – port morski w Trzebieży

- 5) Wykonawca zobowiązany jest do wcześniejszego omówienia z Zamawiającym planowanego przebiegu spotkania i prezentowanych treści.
- 6) Spotkania będą się odbywać w budynku Urzędu Morskiego w Szczecinie.
- 7) Należy nagrać całość spotkania (audio i video).
- 8) Zamawiający oznakuje salę konferencyjną oraz drogę do niej. Przed wejściem do sali konferencyjnej umieści stojak z tytułem spotkania wraz z informacją o nazwie projektu w ramach którego jest realizowane oraz odpowiednim oznaczeniem zgodnie z rozdziałem 2.8.5.
- 9) Wykonawca zapewni każdemu uczestnikowi spotkania na każdym spotkaniu materiały informujące o zaawansowaniu projektu i problematyce będącej przedmiotem spotkania (uzgodnione z Zamawiającym).
- 10) Wykonawca sporządzi protokół oraz listę obecności z każdego spotkania.
- 11) Zamawiający zawiadomi interesariuszy o spotkaniu.

2.8.2. Dodatkowe spotkanie konsultacyjne

- 1) Zamawiający w razie potrzeby zorganizuje dodatkowe spotkania konsultacyjne z udziałem przedstawicieli samorządu terytorialnego Gminy Dziwnów, Zarządu Portu Morskiego Dziwnów, a także odpowiednich organizacji rybaków, żeglarzy i ekologów.
- 2) Planowane miejsce organizacji spotkań - siedziba Urzędu Morskiego w Szczecinie.
- 3) Wykonawca zobowiązany jest do aktywnego udziału w dodatkowych spotkaniach konsultacyjnych. Przez aktywne uczestnictwo Wykonawcy rozumie się: przygotowanie i przedstawienie prezentacji, odpowiadanie na pytania uczestników spotkania.
- 4) Miejsce i termin spotkania Zamawiający uzgodni z Wykonawcą.
- 5) Wykonawca sporządzi sprawozdanie z przebiegu spotkania oraz dokona nagrania audio i video.
- 6) W ramach dokumentowania przebiegu spotkania Wykonawca:
 - a) wyłoży listę obecności zapewniając wpisanie się na nią wszystkich uczestników wraz z informacją kogo reprezentują oraz adresami kontaktowymi i numerami telefonów, którą dołączy do sprawozdania,
 - b) sporządzi listę zabierających głos z krótkim opisem wystąpienia i składanych wniosków opinii i uwag, którą również dołączy do sprawozdania.

2.8.3. Opinie i uzgodnienia

- 1) Wykonawca przygotowuje wszelkie materiały niezbędne w procesie opiniowania i uzgadniania, o którym mowa w art. 37e ustawy o obszarach morskich.
- 2) Wykonawca sporządzi wykazy uwag, wniosków, opinii oraz uzgodnień, w szczególności:
 - a) wykaz uwag i wniosków wniesionych do planu na etapie przystąpienia do sporządzenia *Projektu planu*, o których mowa w art. 37e ust.1 pkt 3 ustawy o obszarach morskich;

Specyfikacja Istotnych Warunków Zamówienia

Opracowanie projektu planu zagospodarowania przestrzennego morskich wód wewnętrznych w obszarze kompetencji Dyrektora Urzędu Morskiego w Szczecinie wraz z prognozą oddziaływania na środowisko: Część A - port morski w Świnoujściu, Część B – port morski w Szczecinie, Część C – port morski w Policach, Część D – port morski w Dziwnowie, Część E – port morski w Trzebieży

- b) wykaz uwag i wniosków do projektu *Prognozy oddziaływania* na środowisko, o którym mowa w art. 42 ustawy ooś;
 - c) wykaz uwag i wniosków wniesionych podczas prezentacji i konsultacji Studium uwarunkowań;
 - d) wykaz uwag i wniosków wniesionych do wyłożonego *Projektu planu* i *Prognozy oddziaływania*, o których mowa w art. 37e ust.1 pkt 9 ustawy o obszarach morskich;
 - e) wykaz opinii o *Projekcie planu*, o których mowa w art. 37e ust.1 pkt 7 ustawy o obszarach morskich;
 - f) wykaz uzgodnień *Projektu planu*, o których mowa w art. 37e ust. 1 pkt 8, 12, 13 ustawy o obszarach morskich,
 - g) wykaz uwag i wniosków zgłaszanych na spotkaniach konsultacyjnych,
 - h) wykaz materiałów opracowanych w ramach *Prognozy oddziaływania* na środowisko.
- 3) Wykazy, o których mowa w pkt. 2 muszą zawierać, w szczególności:
- a) nazwisko i imię lub nazwę jednostki organizacyjnej oraz adres;
 - b) datę i sygnaturę pisma;
 - c) datę wpływu;
 - d) temat;
 - e) streszczenie treści;
 - f) oznaczenie obszaru, którego dotyczy uwaga, wniosek, opinia lub uzgodnienie;
 - g) zastrzeżenia dotyczące nieudostępniania informacji;
 - h) identyfikator dokumentu w wykazie;
 - i) miejsce przechowywania dokumentu;
 - j) uwagi Wykonawcy *Projektu planu*.
- 4) Wykaz uwag i wniosków, o którym mowa w pkt 2 lit. a oraz lit. d oprócz informacji, o których mowa w pkt 3 musi zawierać:
- a) informację na temat sposobu uwzględnienia uwagi lub wniosku;
 - b) ogólne uzasadnienie dotyczące sposobu rozpatrzenia uwagi lub wniosku.
- 5) Wykaz opinii, o którym mowa w pkt 2 lit. e oprócz informacji, o których mowa w pkt 3 musi zawierać:
- a) datę dostarczenia wniosku o wydanie opinii;
 - b) informację na temat sposobu uwzględnienia opinii;
 - c) ogólne uzasadnienie dotyczące sposobu uwzględnienia opinii.
- 6) Wykaz uzgodnień, o którym mowa w pkt 2 lit. f oprócz informacji, o których mowa w pkt 3 musi zawierać:
- a) datę dostarczenia wniosku o uzgodnienie;
 - b) informację o warunkach uzgodnienia, o których mowa w art. 37g ust. 4 ustawy o obszarach morskich;
 - c) informację na temat uzgodnienia (pozytywne/negatywne).
- 7) Wykonawca dokona analizy zgłoszonych wniosków i uwag oraz opinii dotyczących *Projektu planu*.
- 8) Wykonawca przygotowuje wykazy uwag i wniosków oraz opinii dotyczących *Projektu planu* wraz z ogólnym uzasadnieniem dotyczącym sposobu ich uwzględnienia;

Specyfikacja Istotnych Warunków Zamówienia

Opracowanie projektu planu zagospodarowania przestrzennego morskich wód wewnętrznych w obszarze kompetencji Dyrektora Urzędu Morskiego w Szczecinie wraz z prognozą oddziaływania na środowisko: Część A - port morski w Świnoujściu, Część B – port morski w Szczecinie, Część C – port morski w Policach, Część D – port morski w Dziwnowie, Część E – port morski w Trzebieży

- 9) Sposób uwzględnienia uwag i wniosków oraz opinii wymaga uzgodnienia z Zamawiającym;
- 10) Wykazy należy sporządzić w formie cyfrowego opracowania kartograficznego, o którym mowa w „Wymaganiach dotyczących dokumentacji” stanowiących załącznik nr 1F do SIWZ;
- 11) Na podstawie cyfrowego opracowania kartograficznego należy sporządzić wykazy uwag i wniosków w postaci opracowań tekstowych, o którym mowa w „Wymaganiach dotyczących dokumentacji” stanowiących załącznik nr 1F do SIWZ.

2.8.4. Działania informacyjne

- 1) Wszystkie działania informacyjne oraz każdy dokument, który jest podawany do publicznej wiadomości w ramach procesu planistycznego (w tym: prezentacje na spotkaniach konsultacyjnych) muszą zawierać informacje o współfinansowaniu Projektu, w ramach którego opracowywane są projekty planów zagospodarowania przestrzennego portów w obszarze kompetencji Dyrektora Urzędu Morskiego w Szczecinie, w tym portu w Dziwnowie, przez Unię Europejską, ze środków Europejskiego Funduszu Społecznego, w ramach Programu Operacyjnego Wiedza Edukacja Rozwój 2014-2020, w szczególności poprzez oznaczenie za pomocą:
 - a) znaku Funduszy Europejskich z nazwą Programu Operacyjnego Wiedza, Edukacja, Rozwój;
 - b) znaku Unii Europejskiej z nazwą: Europejski Fundusz Społeczny.
- 2) Wszystkie działania informacyjne oraz każdy dokument, który jest podawany do publicznej wiadomości w ramach procesu planistycznego muszą być oznaczone zgodnie z wymogami wskazanymi w Podręczniku wnioskodawcy i beneficjenta programów polityki spójności 2014 – 2020 w zakresie informacji i promocji oraz w Księdze identyfikacji wizualnej znaku marki Fundusze Europejskie i znaków programów polityki spójności na lata 2014-2020, które są zamieszczone na stronie Instytucji Zarządzającej pod adresami:
 - a) <http://www.funduszeuropejskie.gov.pl/strony/o-funduszach/dokumenty/podrecznik-wnioskodawcy-i-beneficjenta-programow-polityki-spojnosci-2014-2020-w-zakresie-informacji-i-promocji/>
 - b) http://www.funduszeuropejskie.gov.pl/media/9916/KIW_CMYK_09102015.pdf

2.9. Dokumentowanie przebiegu prac planistycznych

- 1) Przebieg prac planistycznych związanych ze sporządzaniem *Projektu planu* należy dokumentować w sposób trwały, w formie uporządkowanego zbioru dokumentów powstałych w trakcie sporządzania planu, zawierającego w szczególności:
 - a) materiały planistyczne, w tym Studium uwarunkowań;

Specyfikacja Istotnych Warunków Zamówienia

Opracowanie projektu planu zagospodarowania przestrzennego morskich wód wewnętrznych w obszarze kompetencji Dyrektora Urzędu Morskiego w Szczecinie wraz z prognozą oddziaływania na środowisko: Część A - port morski w Świnoujściu, Część B – port morski w Szczecinie, Część C – port morski w Policach, Część D – port morski w Dziwnowie, Część E – port morski w Trzebieży

- b) zbiory danych przestrzennych będące podstawą opracowania rysunku uwarunkowań oraz rysunku planu;
 - c) wykaz opracowań sporządzonych w ramach prognozy;
 - d) dowody potwierdzające wykonanie czynności, o których mowa w art. 37e ust. 1 *ustawy o obszarach morskich*;
 - e) wykazy uwag, wniosków, opinii oraz uzgodnień, o których mowa w rozdziale 1 pkt.8 OPZ;
 - f) wykazy uwag i wniosków ze konsultacyjnych;
 - g) poszczególne wersje projektów planu, o których mowa w art. 37e *ustawy o obszarach morskich*;
- 2) Wykonawca sporządzi wykaz prac planistycznych, który zawiera:
- a) wersję oraz datę sporządzenia wykazu,
 - b) rodzaj prac planistycznych,
 - c) zakres przedmiotowy prac,
 - d) uwagi,
 - e) imię, nazwisko oraz podpis osoby sporządzającej wykaz.

3. Przebieg prac

3.1. Pozyskanie oraz analiza materiałów planistycznych

3.1.1. Uwagi i wnioski dotyczące projektu planu

- 1) Zamawiający podał do publicznej wiadomości informacje, o których mowa w art. 37 e ust.1 pkt 1 *ustawy o obszarach morskich*.
- 2) Zamawiający zawiadomił o przystąpieniu do sporządzania projektu planu instytucje i organy, o których mowa w art. 37e ust. 1 pkt 2 *ustawy o obszarach morskich*.
- 3) Zamawiający zapewni udział społeczeństwa w opracowaniu projektu planu, o którym mowa w art. 39 *ustawy ooś*.
- 4) Zamawiający zbierze uwagi i wnioski dotyczące projektu planu, pozyskane wskutek działań, o których mowa w pkt. 1, 2 i 3.
- 5) Zamawiający przekaże Wykonawcy:
 - a) uwagi i wnioski, o których mowa w pkt 4,
 - b) uwagi i wnioski złożone podczas prezentacji Studium uwarunkowań.
- 6) Dokumenty, o których mowa w pkt. 1 i 2 zostaną przekazane w postaci cyfrowej (skany).
- 7) Wykonawca sporządzi wykazy uwag i wniosków do projektu planu zgodnie z art. 37 e ust.1 pkt 3 *ustawy o obszarach morskich* oraz zgodnie z zasadami określonymi w rozdziale 1 pkt 8 OPZ.
- 8) Zamawiający wyłoży wykazy uwag i wniosków do publicznej wiadomości, zgodnie z wymogami art. 37e ust. 1 pkt 4 *ustawy o obszarach morskich*.

Specyfikacja Istotnych Warunków Zamówienia

Opracowanie projektu planu zagospodarowania przestrzennego morskich wód wewnętrznych w obszarze kompetencji Dyrektora Urzędu Morskiego w Szczecinie wraz z prognozą oddziaływania na środowisko: Część A - port morski w Świnoujściu, Część B – port morski w Szczecinie, Część C – port morski w Policach, Część D – port morski w Dziwnowie, Część E – port morski w Trzebieży

3.1.2. Pozyskanie materiałów planistycznych

- 1) Wykonawca zgromadzi wszelkie materiały planistyczne, dane oraz mapy, o których mowa w rozdziale 2.1.1.1. pkt 5 OPZ.
- 2) Zamawiający dostarczy Wykonawcy dane dotyczące przyrodniczych obszarów chronionych (Natura 2000) za wyjątkiem form ochrony przyrody i ich otulin oraz ustaleń planów ochrony, dla obszarów leżących w otoczeniu morskich wód wewnętrznych obszaru objętego planem oraz materiały kartograficzne (elektroniczna mapa nawigacyjna, baza danych obiektów topograficznych BDOT10k, numeryczna mapa zasadnicza i numeryczna mapa ewidencyjna* oraz bazę danych branżowych, dla których Urząd Morski w Szczecinie jest wytwórcą.

**/ Wykonawca powinien wykorzystać mapę aktualną na dzień ogłoszenia o przystąpieniu do planu. W związku z powyższym po stronie Wykonawcy leży obowiązek uzyskania potwierdzenia aktualności przekazanych materiałów lub pozyskanie z POGiK w Kamieniu Pomorskim materiałów aktualnych na dzień ogłoszenia o przystąpieniu do planu.*

- 3) Wykonawca jest zobowiązany do ponoszenia kosztów związanych z pozyskiwaniem danych niezbędnych do opracowania *Projektu planu*.
- 4) Dane źródłowe należy zgromadzić w formie cyfrowego opracowania kartograficznego, o którym mowa w „Wymaganiach dotyczących dokumentacji” stanowiących załącznik nr 1F do SIWZ.

3.1.3. Wykonanie analiz

- 1) W ramach prac nad Koncepcją planu, na podstawie pozyskanych danych źródłowych Wykonawca przeprowadzi wszelkie analizy, które mogą mieć wpływ na wybór właściwych rozstrzygnięć projektu planu.
- 2) Wykonawca określi akweny:
 - a) wykorzystywane pod określone rodzaje działalności, gdzie nie istnieje konflikt z inną działalnością,
 - b) wykorzystywane pod określone rodzaje działalności, gdzie istnieje konflikt z inną działalnością oraz uzasadnienie wybranych rozwiązań.
- 3) Wykonawca dokona analizy uwag i wniosków, o których mowa w rozdziale 2.8.3 OPZ.
- 4) Wykonawca wykona, w zależności od potrzeb, analizę miejsc i warunków sprzyjających skutecznemu tarłiu ryb mającą na celu zagwarantowanie niezbędnej ku temu przestrzeni.
- 5) Wykonawca wykona analizy przestrzenne, niezbędne do dokonania prawidłowych rozstrzygnięć planu, w szczególności:
 - a) ocenę zapotrzebowania przestrzeni na różne formy rekreacji i wypoczynku wodnego;
 - b) analizę występowania kolizji pomiędzy uprawianiem rybołówstwa i turystyką wodną;
 - c) analizę występowania kolizji pomiędzy funkcjami portowymi a ochroną przyrody.

Specyfikacja Istotnych Warunków Zamówienia

Opracowanie projektu planu zagospodarowania przestrzennego morskich wód wewnętrznych w obszarze kompetencji Dyrektora Urzędu Morskiego w Szczecinie wraz z prognozą oddziaływania na środowisko: Część A - port morski w Świnoujściu, Część B – port morski w Szczecinie, Część C – port morski w Policach, Część D – port morski w Dziwnowie, Część E – port morski w Trzebieży

3.2. Opracowanie Studium uwarunkowań

- 1) Na podstawie zgromadzonych materiałów planistycznych Wykonawca opracuje Studium uwarunkowań w formie odrębnego opracowania do planu zagospodarowania przestrzennego polskich obszarów morskich – portu w Dziwnowie.
- 1) Część tekstową należy opracować zgodnie z wymogami określonymi rozdziale 2.2.1 pkt.1-4 OPZ,
- 2) uwarunkowania branżowe przedstawić w odniesieniu do całego obszaru objętego Studium, ilustrując odpowiednimi mapami lub schematami tematycznymi, o których mowa w rozdziale 2.2.2 pkt 5 OPZ,
- 3) w oparciu o uzyskane dane należy wydzielić akweny kwalifikując je do poszczególnych grup o określonych funkcjach w rozumieniu art.37a ust.3 *ustawy o obszarach morskich*,
- 4) część tekstowa Studium musi składać się z ustaleń ogólnych zawierających wskazanie uwarunkowań obowiązujących w całym obszarze objętym planem lub w jego znaczących częściach oraz ze szczegółowego opisu uwarunkowań występujących w poszczególnych akwenach,
- 5) ustalenia ogólne muszą być opracowane zgodnie z podziałem tematycznym określonym w rozdziale 2.2.1 pkt 1 OPZ,
- 6) szczegółowy opis dla poszczególnych akwenów musi zawierać:
 - a) określenie funkcji występujących w poszczególnych akwenach zgodnie z zasadami określonymi w rozporządzeniu,
 - b) opisu funkcji dopuszczalnych dla poszczególnych akwenów, w szczególności w zakresie badań naukowych, żeglugi, rybołówstwa, wznoszenia i wykorzystywania sztucznych wysp, konstrukcji, urządzeń, infrastruktury technicznej, ochrony podwodnego dziedzictwa archeologicznego oraz turystyki, sportu i rekreacji,
 - c) informację o występujących inwestycjach celu publicznego oraz sztucznych wysp konstrukcji i urządzeń, a także kabli i rurociągów występujących w ramach akwenu,
 - d) informację o zasadach korzystania z poszczególnych akwenów wynikających z przepisów odrębnych,
 - e) informację o szczególnie istotnych uwarunkowaniach dotyczących poszczególnych akwenów wynikających ze zgromadzonych materiałów planistycznych,
 - f) ustalenia wynikające z obowiązujących studiów, strategii i planów przyjętych przez samorząd województwa zachodniopomorskiego oraz gminy Dziwnów,
 - g) inne istotne informacje dotyczące akwenu,
- 7) część tekstowa Studium musi być sporządzona zgodnie z „Wymaganiami dotyczącymi dokumentacji” określonymi w załączniku nr 1F do SIWZ.

Specyfikacja Istotnych Warunków Zamówienia

Opracowanie projektu planu zagospodarowania przestrzennego morskich wód wewnętrznych w obszarze kompetencji Dyrektora Urzędu Morskiego w Szczecinie wraz z prognozą oddziaływania na środowisko: Część A - port morski w Swinoujściu, Część B – port morski w Szczecinie, Część C – port morski w Policach, Część D – port morski w Dziwnowie, Część E – port morski w Trzebieży

Część graficzna Studium uwarunkowań

- 1) Część graficzną Studium należy opracować posiłkując się wymogami określonymi w rozporządzeniu.
- 2) Część graficzną należy sporządzić w formie cyfrowego opracowania kartograficznego przy użyciu systemu informacji przestrzennej (GIS).
- 3) Część graficzna Studium musi być sporządzona zgodnie z „Wymaganiami dotyczącymi dokumentacji” określonymi w załączniku nr 1F do SIWZ.
- 4) Część graficzną należy sporządzić z wykorzystaniem map morskich, o których mowa w art. 41b ust. 1 pkt 3 ustawy o obszarach morskich, map topograficznych, danych państwowego rejestru granic oraz innych baz danych pochodzących z państwowego zasobu geodezyjnego i kartograficznego.
- 5) Część graficzna Studium składa się z map i schematów tematycznych oraz wynikającego z nich rysunku uwarunkowań, prezentowanego na dwóch odrębnych mapach, zgodnie z pkt.6.
- 6) Rysunek uwarunkowań przedstawia:
 - a) istniejące nakazy, zakazy, dopuszczenia i ograniczenia w zagospodarowaniu w wyodrębnionych akwenach, dla których zasady korzystania zostały określone na podstawie przepisów odrębnych oraz granice i oznaczenia tych akwenów
 - b) dotychczasowe użytkowanie w wyodrębnionych akwenach oraz informacje dotyczące dotychczasowego użytkowania tych akwenów.
- 7) granice akwenów należy określić z dokładnością 0.01”.
- 8) rysunek uwarunkowań należy sporządzić w skali 1 : 2 000 oraz mapę zbiorczą w skali 1:5000
- 9) oznaczenia w części graficznej Studium należy stosować w sposób przejrzysty, zapewniający czytelność rysunku, wykorzystując w miarę możliwości oznaczenia wskazane w Załączniku nr 2 do projektu rozporządzenia Ministra Gospodarki Morskiej i Żeglugi Śródlądowej oraz Ministra Infrastruktury i Budownictwa w sprawie wymaganego zakresu planów zagospodarowania przestrzennego morskich wód wewnętrznych, morza terytorialnego i wyłącznej strefy ekonomicznej,
- 10) dopuszcza się stosowanie na rysunku uwarunkowań uzupełniających i mieszanych oznaczeń graficznych, literowych lub numerycznych, w zależności od specyfiki i zakresu ustaleń dotyczących przeznaczenia akwenów. Wykonawca proponuje, a Zamawiający zaakceptuje odpowiedni katalog oznaczeń i symboli.
- 11) zawartość opracowań kartograficznych (mapy tematyczne i rysunek studium) określono w rozdziale 2.2.2. pkt 1 i 5 OPZ
- 12) Schematy tematyczne winny zawierać co najmniej:
 - tytuł,

Specyfikacja Istotnych Warunków Zamówienia

Opracowanie projektu planu zagospodarowania przestrzennego morskich wód wewnętrznych w obszarze kompetencji Dyrektora Urzędu Morskiego w Szczecinie wraz z prognozą oddziaływania na środowisko: Część A - port morski w Świnoujściu, Część B – port morski w Szczecinie, Część C – port morski w Policach, Część D – port morski w Dziwnowie, Część E – port morski w Trzebieży

- treść,
- legendę z objaśnieniem wszystkich użytych oznaczeń i symboli.
- strzałkę północy.
- symbol arkusza i schemat orientacyjny określający lokalizację arkusza w przypadku schematu składającego się kilku arkuszy.
- datę opracowania.

3.3 Prezentacja Studium uwarunkowań i zebranie uwag i wniosków – 1 spotkanie konsultacyjne

- 1) Wykonawca przygotowuje materiały graficzne wykorzystywane podczas spotkań konsultacyjnych:
 - a) zaprojektowanie szablonu prezentacji w formacie Microsoft Power Point,
 - b) zaprojektowanie szablonu dokumentu tekstowego w formacie Microsoft Word.
- 2) Materiały informacyjne wykorzystywane w procesie konsultacji powinny być opracowane w jednolity sposób dla całego procesu planowania oraz muszą być zgodne z wymogami określonymi w rozdziale 2.8.4 OPZ.
- 3) Zamawiający zorganizuje w Urzędzie Morskim w Szczecinie spotkanie poświęcone prezentacji studium uwarunkowań.
- 4) Wykonawca dokona prezentacji Studium uwarunkowań oraz zbierze wnioski i uwagi.
- 5) Na spotkaniu zostaną przedstawione następujące zagadnienia:
 - a) stopień zaawansowania procesu gromadzenia danych,
 - b) opis wykonanych i planowanych analiz przestrzennych,
 - c) opracowane Studium uwarunkowań do planu,
 - d) harmonogram dalszych prac nad Projektem planu.
- 6) Wykonawca nagra przebieg spotkania (audio i video).
- 7) Wykonawca zbierze uwagi i wnioski dotyczące treści i szczegółowości omawianych danych przestrzennych niezbędnych do dalszego opracowania Projektu planu, a także wypowiedzi i uwagi na temat kształtu i szczegółowości Studium uwarunkowań.
- 8) Wykonawca poinformuje o możliwości składania uwag i wniosków do Studium uwarunkowań.
- 9) Wykonawca sporządzi wykazy uwag i wniosków do Studium uwarunkowań, zgodnie z zasadami określonymi w rozdziale 2.8.3 OPZ Wykonawca zobowiązany jest do ich rozpatrzenia w uzgodnieniu z Zamawiającym, podczas dalszych prac nad *Projektem planu*.

3.4. Opracowanie Koncepcji (projektu) planu

- 1) Wykonawca dokona analizy uwag i wniosków, o których mowa w rozdziale 2.8.3 pkt 2 lit.a OPZ, tj. wniosków i uwag organów i instytucji, podmiotów gospodarczych i jednostek organizacyjnych nie posiadających osobowości prawnej (organizacje i stowarzyszenia) oraz osób fizycznych, złożonych do planu wskutek Ogłoszenia Dyrektora Urzędu

Specyfikacja Istotnych Warunków Zamówienia

Opracowanie projektu planu zagospodarowania przestrzennego morskich wód wewnętrznych w obszarze kompetencji Dyrektora Urzędu Morskiego w Szczecinie wraz z prognozą oddziaływania na środowisko: Część A - port morski w Świnoujściu, Część B – port morski w Szczecinie, Część C – port morski w Policach, Część D – port morski w Dziwnowie, Część E – port morski w Trzebieży

Morskiego w Szczecinie z dnia 9 października 2017 r. o przystąpieniu do opracowania planu zagospodarowania przestrzennego portu w Szczecinie.

- 2) Na etapie wstępnych prac nad Koncepcją planu Wykonawca sporządzi zarys Koncepcji planu zawierający informacje umożliwiające rozpoczęcie prac nad prognozą oddziaływania na środowisko.
- 3) W tym zakresie Koncepcja planu musi zawierać propozycje podstawowych rozstrzygnięć planu:
 - a) wstępny podział akwenów o określonych funkcjach podstawowych,
 - b) analiza synergii i konfliktów między określonymi rodzajami działalności na poszczególnych akwenach,
 - c) zakazy obowiązujące na poszczególnych akwenach, wynikające z odrębnych przepisów.
- 4) Koncepcja planu musi uwzględniać
 - a) uwagi i wnioski, o których mowa w rozdziale 3.1.1 pkt 4 OPZ,
 - b) uwagi i wnioski złożone w ramach prezentacji Studium uwarunkowań.
- 5) Koncepcja planu musi zawierać wykaz uwag i wniosków zebranych w trakcie prezentacji Studium uwarunkowań, wraz z informacją na temat sposobu ich uwzględnienia w Koncepcji planu. W wykazie należy także uwzględnić również ewentualne uwagi i wnioski wniesione drogą pisemną (email / poczta).
- 6) Koncepcja planu musi przedstawiać co najmniej:
 - a) akweny o określonym przeznaczeniu (funkcje podstawowe);
 - b) obszary, na których obowiązują zakazy, wynikające z odrębnych przepisów;
 - c) zakazy obowiązujące na poszczególnych akwenach, wynikające z odrębnych przepisów.
- 7) Do Koncepcji planu należy dołączyć analizę uwarunkowań, która zawiera co najmniej:
 - a) informacje, które akweny są wykorzystywane pod określone rodzaje działalności i że nie istnieje konflikt z inną działalnością;
 - b) informacje na temat potencjalnych konfliktów między określonymi działalnościami, które mogą występować na poszczególnych akwenach.

3.5. Prezentacja Koncepcji planu i zebranie uwag i wniosków – 2 spotkanie konsultacyjne

- 1) Zamawiający zorganizuje w Urzędzie Morskim w Szczecinie spotkanie poświęcone prezentacji wypracowanej Koncepcji planu.
- 2) Na spotkaniu zostaną przedstawione następujące zagadnienia:
 - a) Informacja nt. ostatecznego kształtu studium uwarunkowań, w tym sposób i zakres wykorzystania złożonych do nich wniosków i uwag,
 - b) prezentacja Koncepcji planu
 - c) harmonogram dalszych prac nad *Projektem planu*
- 3) Wykonawca nagra przebieg spotkania (audio i video)
- 4) Wykonawca zbierze uwagi i wnioski do Koncepcji planu

Specyfikacja Istotnych Warunków Zamówienia

Opracowanie projektu planu zagospodarowania przestrzennego morskich wód wewnętrznych w obszarze kompetencji Dyrektora Urzędu Morskiego w Szczecinie wraz z prognozą oddziaływania na środowisko: Część A - port morski w Świnoujściu, Część B – port morski w Szczecinie, Część C – port morski w Policach, Część D – port morski w Dziwnowie, Część E – port morski w Trzebieży

- 5) Wykonawca sporządzi wykazy uwag i wniosków do Koncepcji planu zgodnie z zasadami określonymi w rozdziale 1 pkt 9 OPZ. Wykonawca zobowiązany jest do ich rozpatrzenia, w uzgodnieniu z Zamawiającym, podczas dalszych prac nad Projektem planu.

3.6. Opracowanie Prognozy oddziaływania na środowisko i Projektu planu uwzględniającego ustalenia prognozy

- 1) Zamawiający przekaze Wykonawcy uzyskane z RDOŚ i PWIS informacje dotyczące zakresu *Prognozy oddziaływania na środowisko*
- 2) Wykonawca sporządzi projekt *Prognozy oddziaływania na środowisko* zgodnie z rozdziałem 2.5 OPZ.
- 3) Wykonawca wykona *Projekt planu* uwzględniający ustalenia prognozy służący do konsultacji, o których mowa w art. 37e ust. 1 pkt 7, 8, 9 *ustawy o obszarach morskich* oraz do przeprowadzenia dyskusji publicznej, o której mowa w art. 37e ust. 1 pkt 10 ww. ustawy.
- 4) Projekt planu musi składać się z części tekstowej oraz części graficznej.
- 5) Projekt planu musi zawierać rozstrzygnięcia, o których mowa w rozdziale 2.6 OPZ dotyczące w szczególności:
 - a) podziału obszaru morskiego na akweny o określonym przeznaczeniu,
 - b) określenia funkcji podstawowych poszczególnych akwenów,
 - c) określenia funkcji dopuszczalnych poszczególnych akwenów,
 - d) zakazów lub ograniczeń korzystania z poszczególnych akwenów,
 - e) możliwych kierunków zagospodarowania poszczególnych akwenów,
 - f) alternatywnego rozmieszczenia wybranych przedsięwzięć (warianty),
 - g) rozmieszczenia inwestycji celu publicznego,
 - h) kierunków rozwoju transportu i infrastruktury technicznej,
 - i) obszarów i warunków:
 - ochrony środowiska i dziedzictwa kulturowego,
 - uprawiania rybołówstwa i akwakultury,
 - wykorzystania turystycznego akwenów,
 - poszukiwania, rozpoznawania złóż kopalin oraz wydobywania kopalin ze złóż,
 - ew. pozyskiwania energii odnawialnej.
- 6) *Projekt planu* musi zawierać ustalenia wiążące samorząd województwa zachodniopomorskiego oraz gminy, o których mowa w art. 37d *ustawy o obszarach morskich*.
- 7) *Projekt planu* musi być sporządzony zgodnie z zasadami określonymi w *rozporządzeniu*.
- 8) *Projekt planu* musi uwzględniać:
 - a) cele i kierunki, o których mowa w art. 37e ust. 1 pkt 13 ww. ustawy,
 - b) analizy, o których mowa w rozdziale 3.1.3 OPZ,
 - c) uwagi i wnioski, o których mowa w rozdziale 3.1.1 OPZ,
 - d) uwagi i wnioski wniesione podczas prezentacji Koncepcji planu.
- 9) Część tekstową *Projekt planu* należy sporządzić zgodnie z zasadami określonymi w rozdziale 2.4.1 OPZ.

Specyfikacja Istotnych Warunków Zamówienia

Opracowanie projektu planu zagospodarowania przestrzennego morskich wód wewnętrznych w obszarze kompetencji Dyrektora Urzędu Morskiego w Szczecinie wraz z prognozą oddziaływania na środowisko: Część A - port morski w Świnoujściu, Część B – port morski w Szczecinie, Część C – port morski w Policach, Część D – port morski w Dziwnowie, Część E – port morski w Trzebieży

- 10) Część graficzną Projektu planu należy sporządzić zgodnie z zasadami określonymi w rozdziale 2.4.2 OPZ.
- 11) Wybór rozstrzygnięć *Projektu planu* musi być dokonany zgodnie z zasadami określonymi w rozdziale 2.6 OPZ.
- 12) Wykonawca sporządzi uzasadnienie do projektu planu zgodnie z § 27 i 28 uchwały nr 190 Rady Ministrów z dnia 29 października 2013 r. Regulamin pracy Rady Ministrów (M.P. poz. 979).
- 13) Wykonawca przygotowuje dokumentację dotychczasowego przebiegu prac planistycznych zgodnie z zasadami określonymi w rozdziale 2.9 OPZ.
- 14) *Projektowi planu* towarzyszyć musi, w formie załącznika, wykaz uwag i wniosków zebranych w trakcie prezentacji Koncepcji planu z informacją na temat sposobu ich uwzględnienia w planie. W wykazie należy także uwzględnić uwagi i wnioski wniesione drogą pisemną (email / poczta) oraz uwagi i wnioski wniesione bezpośrednio podczas spotkania.

3.7. Uzgodnienia i opiniowanie Projektu planu

- 1) Zamawiający wystąpi o opinie, o których mowa w art. 37e. ust. 1 pkt. 7 *ustawy o obszarach morskich*.
- 2) Zamawiający wystąpi o uzgodnienia, o których mowa w art. 37e. ust. 1 pkt. 8 ww. ustawy.
- 3) Zamawiający poda do publicznego wglądu informację, o której mowa w art. 37e ust. 1 pkt 9 ww. ustawy.
- 4) Zamawiający zapewni udział społeczeństwa w opracowaniu *Projektu planu*, o którym mowa w art. 39 *ustawy ooś*.
- 5) Zamawiający wyłoży *Projekt planu* zgodnie z zasadami określonymi w art. 37e ust. 1 pkt 10 ustawy.
- 6) W sytuacji konieczności dokonania kolejnych zmian *Projektu planu*, wskutek uzyskanych uzgodnień i opinii, Zamawiający przekaze Wykonawcy informacje na temat niezbędnych zmian, a ten wprowadzi je do *Projektu planu* bez dodatkowych opłat.

3.8. Dodatkowe spotkanie konsultacyjne z przedstawicielami samorządu terytorialnego gminy Dziwnów, Zarządu Portu Morskiego Dziwnów, a także odpowiednich organizacji rybaków, żeglarzy i ekologów.

- 1) Zamawiający zorganizuje w budynku Urzędu Morskiego w Szczecinie spotkanie poświęcone rozstrzygnięciu kolizji zarysowanych pomiędzy podstawowymi użytkownikami przestrzeni morskich wód wewnętrznych portu w Szczecinie.
- 2) Dyskusję prowadzić będzie Wykonawca przy wsparciu przedstawicieli Zamawiającego.
- 3) Na spotkaniu zostaną przedstawione następujące zagadnienia:
 - a) stopień zaawansowania procesu gromadzenia danych,

Specyfikacja Istotnych Warunków Zamówienia

Opracowanie projektu planu zagospodarowania przestrzennego morskich wód wewnętrznych w obszarze kompetencji Dyrektora Urzędu Morskiego w Szczecinie wraz z prognozą oddziaływania na środowisko: Część A - port morski w Świnoujściu, Część B – port morski w Szczecinie, Część C – port morski w Policach, Część D – port morski w Dziwnowie, Część E – port morski w Trzebieży

- b) wyników wcześniejszych opracowań (Studium uwarunkowań i Koncepcji planu) wraz ze sposobem uwzględnienia zgłoszonych do nich uwag i wniosków,
 - c) prezentacja *Prognozy oddziaływania* na środowisko i wynikających z niej wniosków,
 - d) prezentacja *Projektu Planu*,
 - e) informacja na temat możliwości składania uwag i wniosków do *Projektu planu*,
 - f) harmonogram dalszych prac nad *Projektem planu*.
- 4) Wykonawca nagra przebieg spotkania (audio i video).
 - 5) Wykonawca zbierze uwagi i wnioski do *Projektu planu*.
 - 6) Wykonawca sporządzi wykazy uwag i wniosków do *Projektu planu* zgodnie z zasadami określonymi w rozdziale 1 pkt 9 OPZ. Wykonawca zobowiązany jest do ich rozpatrzenia, w uzgodnieniu z Zamawiającym, podczas dalszych prac nad projektem planu.

3.9. Dyskusja publiczna nad ustaleniami Projektu planu i prognozy oddziaływania na środowisko

- 1) Zamawiający zorganizuje w budynku Urzędu Morskiego w Szczecinie dyskusję publiczną, o której mowa w art. 37e, ust. 1, pkt 10 *ustawy o obszarach morskich*.
- 2) Dyskusję prowadzić będzie Wykonawca przy wsparciu przedstawicieli Zamawiającego.
- 3) Na spotkaniu zostaną przedstawione następujące zagadnienia:
 - a) stopień zaawansowania procesu gromadzenia danych,
 - b) prezentacja *Prognozy oddziaływania* na środowisko i wynikających z niej wniosków,
 - c) prezentacja Projektu planu,
 - d) informacja na temat możliwości składania uwag i wniosków do *Projektu planu*,
 - e) harmonogram dalszych prac nad *Projektem planu*.
- 4) Wykonawca nagra przebieg spotkania (audio i video).
- 5) Wykonawca zbierze uwagi i wnioski do *Projektu planu*.
- 6) Wykonawca sporządzi wykazy uwag i wniosków do *Projektu planu* zgodnie z zasadami określonymi w rozdziale 2.8.3 pkt 4 OPZ. Wykonawca zobowiązany jest do ich rozpatrzenia, w uzgodnieniu z Zamawiającym, podczas dalszych prac nad projektem planu.

3.10. Opracowanie Projektu planu uwzględniającego opinie, uzgodnienia oraz wnioski z dyskusji publicznej

- 1) Zamawiający przekaze Wykonawcy w postaci cyfrowej opinie i uzgodnienia oraz uwagi i wnioski, o których mowa w rozdziale 3.7. OPZ.
- 2) Wykonawca sporządzi wykazy opinii i uzgodnień do Projektu planu zgodnie z zasadami określonymi w rozdziale 2.8.3 pkt 2 lit. e i lit. f OPZ.
- 3) Wykonawca sporządzi wykazy uwag i wniosków do Projektu planu, o którym mowa w rozdziale 3.9. pkt 6 OPZ, zgodnie z zasadami określonymi w rozdziale 2.8.3. pkt 2 lit. a OPZ.

Specyfikacja Istotnych Warunków Zamówienia

Opracowanie projektu planu zagospodarowania przestrzennego morskich wód wewnętrznych w obszarze kompetencji Dyrektora Urzędu Morskiego w Szczecinie wraz z prognozą oddziaływania na środowisko: Część A - port morski w Świnoujściu, Część B – port morski w Szczecinie, Część C – port morski w Policach, Część D – port morski w Dziwnowie, Część E – port morski w Trzebieży

- 4) W razie potrzeby Wykonawca zaktualizuje Studium uwarunkowań, o którym mowa w rozdziale 3.2. OPZ.
- 5) Wykonawca wprowadzi zmiany do projektu planu uwzględniające ustalenia prognozy i sporządzi projekt planu uwzględniający przekazane opinie, uzgodnienia oraz uwagi i wnioski z dyskusji publicznej.
- 6) Projekt planu wskazany wyżej zostanie wykorzystany do ponownych uzgodnień, o których mowa w art. 37e ust. 1, pkt. 12 *ustawy o obszarach morskich*.
- 7) Wykonawca przygotuje dokumentację dotychczasowego przebiegu prac planistycznych zgodnie z zasadami określonymi w rozdziale 2.9 OPZ.
- 8) Projekt planu musi zawierać wykaz uwag i wniosków zebranych w trakcie dodatkowych spotkań konsultacyjnych, a także w trakcie debaty publicznej wraz z informacją na temat sposobu ich uwzględnienia w planie. W wykazie należy także uwzględnić uwagi i wnioski wniesione drogą pisemną (email / poczta)

3.11. Powtórne uzgodnienia Projektu planu

- 1) W sytuacji zaistnienia potrzeby, Zamawiający wystąpi o powtórne uzgodnienia, o których mowa w art. 37e ust. 1 pkt 12 *ustawy o obszarach morskich*.
- 2) Pozyskane przez Zamawiającego uzgodnienia będą na bieżąco w formie elektronicznej przekazywane Wykonawcy.

3.12. Opracowanie Ostatecznej wersji Projektu planu uwzględniającej ponowne uzgodnienia

- 1) Zamawiający przekaze Wykonawcy ponowne uzgodnienia, o których mowa w art. 37 e ust. 1, pkt. 12 *ustawy o obszarach morskich* i rozdziale 3.11 OPZ.
- 2) Wykonawca uzupełni wykaz wniosków do *Projektu planu*, o których mowa w rozdziale 3.10 pkt 2 OPZ.
- 3) W razie potrzeby Wykonawca zaktualizuje Studium uwarunkowań, o którym mowa w rozdziale 3.2. OPZ.
- 4) Wykonawca zaktualizuje *Projekt planu* uwzględniający przekazane opinie, uzgodnienia oraz uwagi i wnioski z dyskusji publicznej i sporządzi projekt planu uwzględniający ponowne uzgodnienia.
- 5) Zamawiający wystąpi o stwierdzenie zgodności *Projektu planu* z celami i kierunkami, o których mowa w art. 37e ust. 1 pkt 13 *ustawy o obszarach morskich*.
- 6) Wykonawca przygotuje dokumentację dotychczasowego przebiegu prac planistycznych zgodnie z zasadami określonymi w rozdziale 2.9 OPZ
- 7) Do *Projektu planu* należy dołączyć wykaz wszystkich uwag i wniosków oraz opinii i uzgodnień wraz ze sposobem ich uwzględnienia.

Specyfikacja Istotnych Warunków Zamówienia

Opracowanie projektu planu zagospodarowania przestrzennego morskich wód wewnętrznych w obszarze kompetencji Dyrektora Urzędu Morskiego w Szczecinie wraz z prognozą oddziaływania na środowisko: Część A - port morski w Świnoujściu, Część B – port morski w Szczecinie, Część C – port morski w Policach, Część D – port morski w Dziwnowie, Część E – port morski w Trzebieży

4. Zasady współpracy

4.1. Współpraca z Zamawiającym

- 1) Wykonawca zobowiązany jest do udziału w spotkaniach organizowanych przez Zamawiającego w siedzibie Urzędu Morskiego w Szczecinie, w których uczestniczyć będą przedstawiciele urzędu i w celu monitorowania przebiegu prac i omawiania napotkanych problemów. Spotkania będą się odbywać w miarę potrzeb, nie rzadziej niż co 1 miesiąc.
- 2) Wykonawca jest zobowiązany do uwzględniania uwag Zamawiającego odnośnie realizacji przedmiotu zamówienia. W przypadku przekazywania przez Zamawiającego pisemnych uwag do opracowywanych dokumentów, Wykonawca zobowiązany jest po ich uwzględnieniu przedłożyć w formie pisemnej informację o zakresie i sposobie ich uwzględnienia.
- 3) Wykonawca zobowiązany jest do uwzględniania w projekcie planu treści opinii i uzgodnień organów uzgadniających i opiniujących *Projekt planu*, w części uzgodnionej z Zamawiającym.
- 4) Rozstrzygnięcia *Projekt planu* podlegają uzgodnieniom z Zamawiającym.
- 5) Wykonawca musi zapewnić na swój koszt obsługę prawną w zakresie niezbędnym dla wykonania przedmiotu zamówienia.

5. Szczegółowy Harmonogram realizacji i terminarz realizacji prac

- 1) Przekazanie i analiza materiałów wyjściowych do końca 1 tygodnia od podpisania umowy.
- 2) Weryfikacja i uzupełnienie materiałów wyjściowych do końca 4 tygodnia od daty podpisania umowy.
- 3) Opracowanie Studium uwarunkowań do planu do końca 8 tygodnia od daty podpisania umowy.
- 4) Prezentacja Studium uwarunkowań do planu w 9-tym tygodniu od daty podpisania umowy.
- 5) Zebranie oraz rozpatrzenie uwag i wniosków do końca 10 tygodnia od daty podpisania umowy.
- 6) Opracowanie wersji poprawionej Studium uwarunkowań do planu do końca 14 tygodnia od daty podpisania umowy.
- 7) Opracowanie treści wniosków do RDOŚ i PWIS o zakres prognozy do końca 12 tygodnia od daty podpisania umowy.
- 8) Opracowanie koncepcji planu do końca 24 tygodnia od daty podpisania umowy.
- 9) Prezentacja Koncepcji planu w 25 tygodniu od daty podpisania umowy.

Specyfikacja Istotnych Warunków Zamówienia

Opracowanie projektu planu zagospodarowania przestrzennego morskich wód wewnętrznych w obszarze kompetencji Dyrektora Urzędu Morskiego w Szczecinie wraz z prognozą oddziaływania na środowisko: Część A - port morski w Świnoujściu, Część B – port morski w Szczecinie, Część C – port morski w Policach, Część D – port morski w Dziwnowie, Część E – port morski w Trzebieży

- 10) Zebranie oraz rozpatrzenie uwag i wniosków do końca 28 tygodnia od daty podpisania umowy.
- 11) Opracowanie wersji ostatecznej Koncepcji planu do końca 32 tygodnia od daty podpisania umowy.
- 12) Opracowanie prognozy oddziaływania na środowisko do końca 40 tygodnia od daty podpisania umowy.
- 13) Opracowanie projektu planu uwzględniającego wyniki prognozy oddziaływania na środowisko do końca 43 tygodnia od daty podpisania umowy.
- 14) Edycja i wysyłka projektu planu i prognozy oddziaływania na środowisko w 34 tygodniu od daty podpisania umowy.
- 15) Uzgadnianie projektu planu (45 dni) - do końca 50 tygodnia od daty podpisania umowy.
- 16) Opiniowanie projektu planu (45 dni – do końca 50 tygodnia od daty podpisania umowy.
- 17) Powiadomienie o wyłożeniu do publicznego wglądu w 48 tygodniu od daty podpisania umowy.
- 18) Wyłożenie do publicznego wglądu do końca 56 tygodnia od daty podpisania umowy.
- 19) Dodatkowe spotkania konsultacyjne z przedstawicielami samorządu terytorialnego gminy Dziwnów, Zarządu Portu Morskiego Dziwnów, a także odpowiednich organizacji rybaków, żeglarzy i ekologów w 53/54 tygodniu od daty podpisania umowy.
- 20) Dyskusja publiczna nad ustaleniami projektu planu i prognozy wpływu na środowisko w 55 tygodniu od daty podpisania umowy.
- 21) Zebranie i weryfikacja uzgodnień i opinii, oraz wniosków i uwag do końca 58 tygodnia od daty podpisania umowy.
- 22) wprowadzenie do projektu planu przyjętych uzgodnień i opinii, oraz wniosków i uwag do końca 60 tygodnia od daty podpisania umowy.
- 23) Ewentualne ponowienie uzgodnień (45 dni) do końca 66 tygodnia od daty podpisania umowy.
- 24) Sporządzenie wykazu nieuwzględnionych wniosków, uwag (i opinii) wraz z uzasadnieniem do końca 66 tygodnia od daty podpisania umowy.
- 25) Sporządzenie podsumowania, o którym mowa w art. 55 ust. 3 ustawy o oś do końca 66 tygodnia od daty podpisania umowy.
- 26) Opracowanie ostatecznej wersji projektu planu i prognozy oddziaływania na środowisko oraz ich edycja do końca 70 tygodnia od daty podpisania umowy.

Specyfikacja Istotnych Warunków Zamówienia

Opracowanie projektu planu zagospodarowania przestrzennego morskich wód wewnętrznych w obszarze kompetencji Dyrektora Urzędu Morskiego w Szczecinie wraz z prognozą oddziaływania na środowisko: Część A - port morski w Świnoujściu, Część B – port morski w Szczecinie, Część C – port morski w Policach, Część D – port morski w Dziwnowie, Część E – port morski w Trzebieży

6. Sposób przekazywania opracowanych materiałów

- 6.1. Wykonawca prześle komplet pozyskanych materiałów planistycznych wskazanych w rozdziale 2.1.1 OPZ, w postaci cyfrowej na przenośnym nośniku danych.
- 6.2. Wykonawca prześle materiały wyjściowe do opracowania prognozy oddziaływania na środowisko, o których mowa w rozdziale 2.1.2 OPZ w postaci cyfrowej na przenośnym nośniku danych
- 6.3. Wykonawca prześle opracowane Studium uwarunkowań - 2 egz. w wersji papierowej oraz 2 egz. w wersji elektronicznej (płyta CD lub DVD).
- 6.4 Wykonawca prześle sporządzone analizy o których mowa rozdziale 3.1.3 OPZ - 1 egz. w wersji papierowej oraz 1 egz. w wersji elektronicznej (płyta CD lub DVD).
- 6.5. Wykonawca prześle Zamawiającemu opracowane Studium uwarunkowań do planu:
 - dokument w wersji do opiniowania i konsultacji - 1 egz. w wersji papierowej oraz 2 egz. w wersji elektronicznej (płyta CD lub DVD),
 - dokument w wersji ostatecznej (po wprowadzeniu wniosków i uwag zakwalifikowanych przez Zamawiającego do uwzględnienia) - 2 egz. w wersji papierowej oraz 2 egz. w wersji elektronicznej (płyta CD lub DVD),
 - zestawienie nieuwzględnionych wniosków, uwag i opinii wraz z uzasadnieniem - 1 egz. w wersji papierowej oraz 1 egz. w wersji elektronicznej (płyta CD lub DVD).
- 6.6 Wykonawca prześle opracowane wnioski wystąpień o ustalenie zakresu prognozy oddziaływania na środowisko, o których mowa w rozdziale 3.4 pkt 2 i 3 OPZ, wraz z niezbędnym uzasadnieniem wynikającym z zarysu Koncepcji opracowanego na podstawie Studium uwarunkowań oraz analizy wniosków do planu – w 3 egz. w wersji papierowej i 2 egz. w wersji elektronicznej (płyta CD lub DVD).
- 6.7. Wykonawca prześle Zamawiającemu opracowaną Koncepcję planu:
 - dokument w wersji do opiniowania i konsultacji - 1 egz. w wersji papierowej 2 egz. w wersji elektronicznej (płyta CD lub DVD),
 - dokument w wersji ostatecznej (po wprowadzeniu wniosków i uwag zakwalifikowanych przez Zamawiającego do uwzględnienia) - 2 egz. w wersji papierowej oraz 2 egz. w wersji elektronicznej (płyta CD lub DVD),
 - zestawienie nieuwzględnionych wniosków, uwag i opinii wraz z uzasadnieniem - 1 egz. w wersji papierowej oraz 1 egz. w wersji elektronicznej (płyta CD lub DVD).
- 6.8. Wykonawca przedstawi opracowaną prognozę oddziaływania na środowisko oraz Projekt planu uwzględniający wyniki prognozy w wersji elektronicznej (e-mail) natychmiast po opracowaniu, a po wprowadzeniu zgłoszonych przez Zamawiającego poprawek - 1 egz. w wersji papierowej i 1 egz. w wersji elektronicznej (płyta CD lub DVD) przeznaczony do wysyłki do opiniowania i uzgodnień.

Specyfikacja Istotnych Warunków Zamówienia

Opracowanie projektu planu zagospodarowania przestrzennego morskich wód wewnętrznych w obszarze kompetencji Dyrektora Urzędu Morskiego w Szczecinie wraz z prognozą oddziaływania na środowisko: Część A - port morski w Świnoujściu, Część B – port morski w Szczecinie, Część C – port morski w Policach, Część D – port morski w Dziwnowie, Część E – port morski w Trzebieży

- 6.9. Wykonawca prześle elektroniczną wersję prezentacji na spotkanie konsultacyjne i do Dyskusji publicznej:
- 1 egz. w wersji elektronicznej do zaopiniowania przez Zamawiającego i ew. korekty,
 - 1 egz. wydruku papierowego poprawionej i zaakceptowanej prezentacji i 1 egz. prezentacji w wersji elektronicznej na płycie CD.
- 6.10. Wykonawca prześle Zamawiającemu po 1 egz. w wersji papierowej i po 1 egz. w wersji elektronicznej na płycie CD:
- protokołu ze spotkania konsultacyjnego, o którym mowa w pkt OPZ oraz wykazem wniesionych uwag i wniosków i wykazem uwag i wniosków nieuwzględnionych z uzasadnieniem,
 - protokołu z dyskusji publicznej, o której mowa w pkt OPZ oraz wykazem wniesionych uwag i wniosków i wykazem uwag i wniosków nieuwzględnionych z uzasadnieniem,
- 6.11. Wykonawca prześle Zamawiającemu po 2 egz. nagrań audio i video na płytach DVD (po 2 egz.) ze spotkań:
- z przedstawicielami samorządu terytorialnego gminy Dziwnów, Zarządu Portu Morskiego Dziwnów, a także odpowiednich organizacji rybaków, żeglarzy i ekologów samorządów, rybaków, żeglarzy i ekologów, o którym mowa w rozdziale 3.8 OPZ (o ile się odbędą).
 - dyskusji publicznej, o której mowa w rozdziale 3.9 OPZ.
- 6.12. Wykonawca przedstawi Zamawiającemu, uzgodnioną z Zamawiającym listę nieuwzględnionych opinii, uzgodnień, uwag i wniosków zgłoszonych w procesie uzgadniania, opiniowania oraz konsultacji społecznych, wraz z uzasadnieniem – 2 egz. w wersji papierowej i 2 egz. w wersji elektronicznej (płyta CD lub DVD).
- 6.13. Wykonawca przedstawi Zamawiającemu, uzgodnioną z Zamawiającym, listę uwzględnionych opinii, uzgodnień, uwag i wniosków zgłoszonych w procesie uzgadniania, opiniowania oraz konsultacji społecznych. wraz z propozycją zakresu i sposobu uwzględnienia w Projekcie Planu - 2 egz. W wersji papierowej i 2 egz. w wersji elektronicznej (płyta CD lub DVD).
- 6.14. Wykonawca prześle Zamawiającemu Projekt planu uwzględniający przyjęte uzgodnienia, opinie, wnioski i uwagi, o których mowa w pkt 6.14 OPZ - 2 egz. w wersji papierowej i 2 egz. w wersji elektronicznej (płyta CD lub DVD).
- 6.15. Wykonawca opracuje ostateczną edycję projektu Planu (uwzględniającą po konsultacji z Zamawiającym ew. uwagi złożone do projektu planu w trakcie ponownych uzgodnień) i prześle Zamawiającemu - 4 egz. w wersji papierowej i 2 egz. w wersji elektronicznej (płyta CD lub DVD).

Specyfikacja Istotnych Warunków Zamówienia

Opracowanie projektu planu zagospodarowania przestrzennego morskich wód wewnętrznych w obszarze kompetencji Dyrektora Urzędu Morskiego w Szczecinie wraz z prognozą oddziaływania na środowisko: Część A - port morski w Świnoujściu, Część B – port morski w Szczecinie, Część C – port morski w Policach, Część D – port morski w Dziwnowie, Część E – port morski w Trzebieży

7. Płatności

- 1) Podstawą do dokonania płatności będzie wykonanie Zadań oraz całości zamówienia, potwierdzonych obustronnie podpisanym protokołem odbioru.
- 2) Płatności będą dokonywane częściami po wykonaniu następujących części zamówienia:
 - A. po wykonaniu i przekazaniu Studium uwarunkowań do planu
 - B. po wykonaniu i przekazaniu Koncepcji projektu planu,
 - C. po wykonaniu i przekazaniu ostatecznej wersji projektu planu

W następujących kwotach:

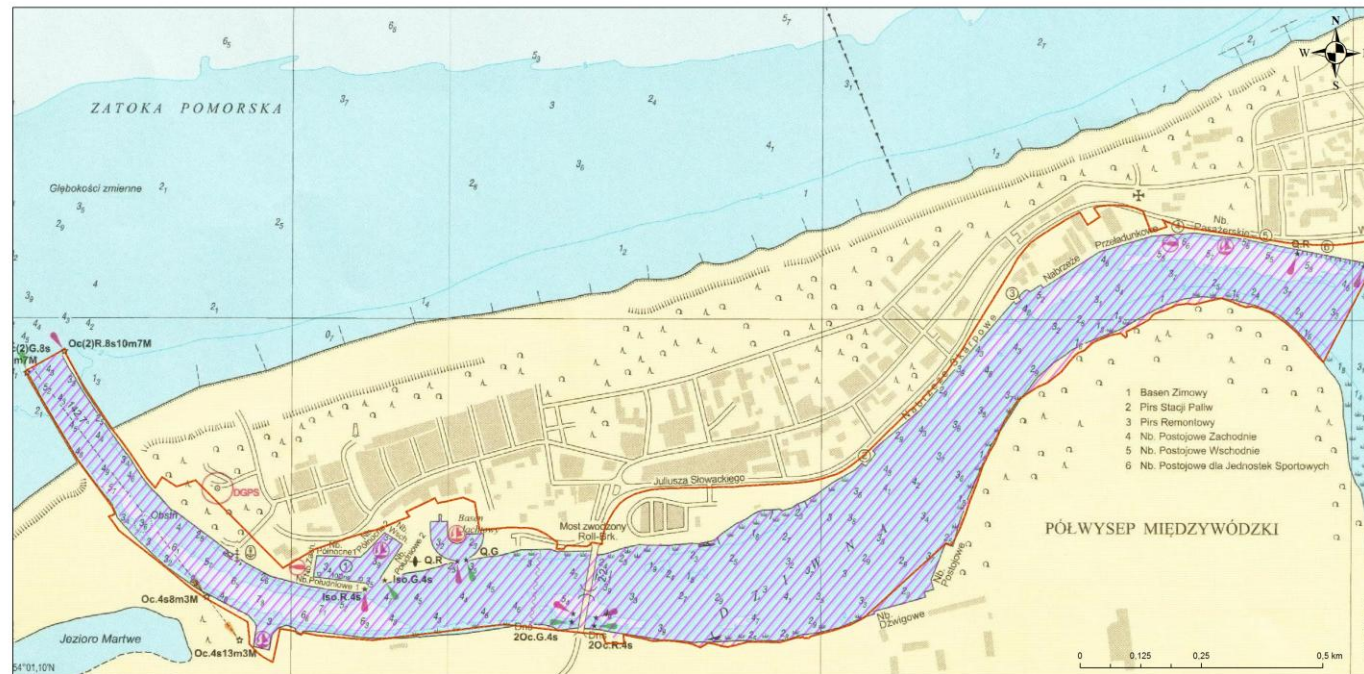
- dla zadania A - 25% wynagrodzenia przeznaczanego na Projekt planu,
- dla zadania B - 25% wynagrodzenia przeznaczanego na Projekt planu,
- dla zadania C - 50% .wynagrodzenia przeznaczanego na Projekt planu.


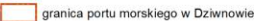


Opracowanie projektu planu zagospodarowania przestrzennego morskich wód wewnętrznych w obszarze kompetencji Dyrektora Urzędu Morskiego w Szczecinie wraz z prognozą oddziaływania na środowisko: Część A - port morski w Świnoujściu, Część B – port morski w Szczecinie, Część C – port morski w Policach, Część D – port morski w Dziwnowie, Część E – port morski w Trzebieży

Zakres przestrzenny projektu planu zagospodarowania przestrzennego morskich wód wewnętrznych w obszarze kompetencji Dyrektora Urzędu Morskiego w Szczecinie - port morski w Dziwnowie

załącznik do ogłoszenia
Dyrektora Urzędu Morskiego w Szczecinie z dnia 9 października 2017 r.



Legenda
 obszar objęty projektem planu
 granica portu morskiego w Dziwnowie



Unia Europejska
Europejski Fundusz Społeczny



układ współrzędnych: WGS84
opracowanie: Urząd Morski w Szczecinie, październik 2017 r.
źródło: dane własne instytucji na podkładzie mapy morskiej BHMW

Opracowanie projektów planów zagospodarowania przestrzennego polskich obszarów morskich – porty w obszarze kompetencji Dyrektora Urzędu Morskiego w Szczecinie
– Projekt POWR.02.19.00-00-PM02/17, współfinansowany przez Unię Europejską ze środków Europejskiego Funduszu Społecznego, w ramach Programu Operacyjnego Wiedza Edukacja Rozwój 2014-2020